

**bticino**

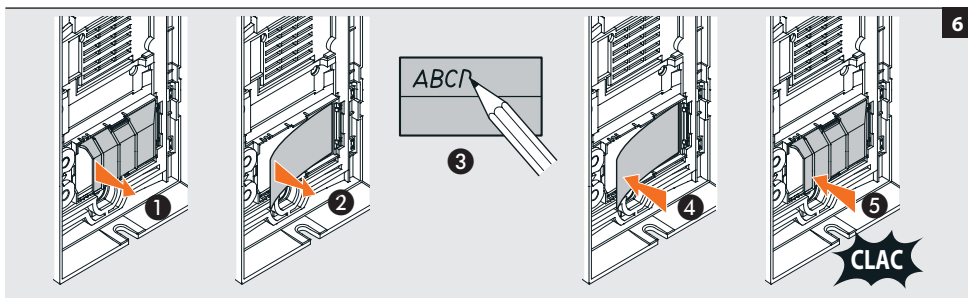
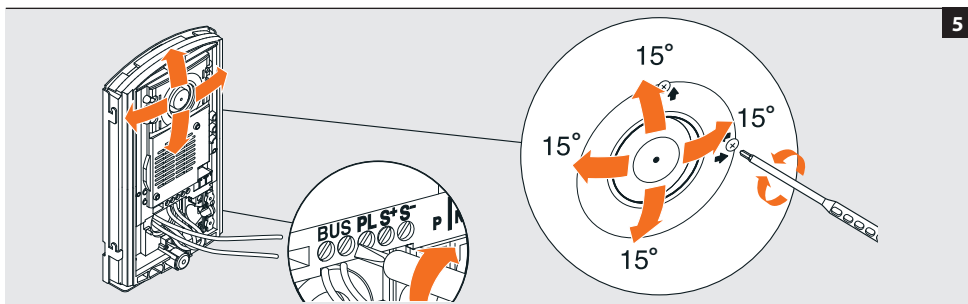
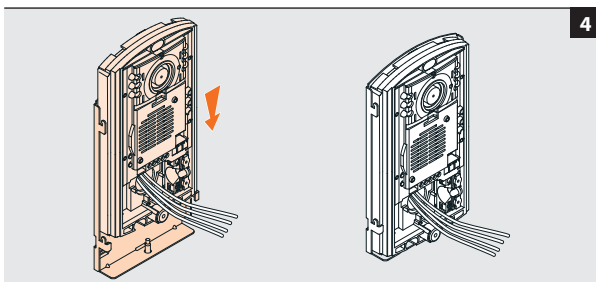
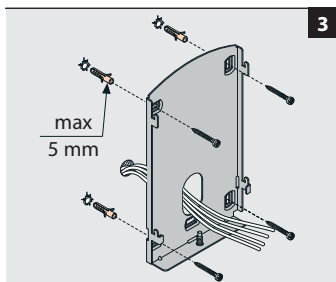
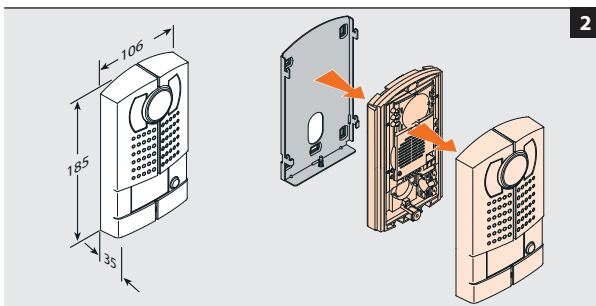
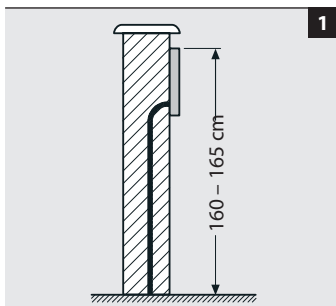
# Kit Video

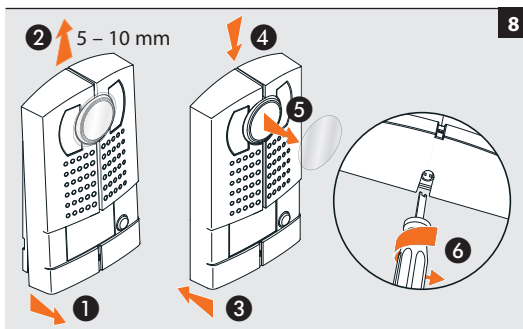
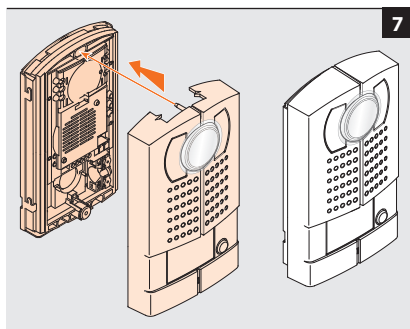
Manuale installatore • Installation manual

03191C02CT-09W27



## Video - Kit





- La telecamera non deve essere installata di fronte a grandi sorgenti luminose, oppure in luoghi dove il soggetto ripreso rimanga molto in controluce. Per risolvere i problemi precedentemente descritti si consiglia di variare l'altezza di installazione della telecamera, solitamente 160 – 165 cm, ad un'altezza di 180 cm e di orientare l'obiettivo verso il basso in modo da migliorare la qualità delle riprese.

Nota: Le telecamere con sensore CMOS a colori presentano, in condizioni di scarsa luminosità, una sensibilità inferiore rispetto alle telecamere in bianco/nero. Si consiglia pertanto, in ambienti poco illuminati di prevedere una fonte di illuminazione aggiuntiva.

- The camera must not be installed in front of large light sources, or in places where the subject viewed remains in deep shadow. To solve the problems described above change the height at which the camera is installed, normally 160 to 165 cm, to a height of 180 cm, and face the lens downwards to improve the quality of the views.

Note: in poor lighting conditions cameras with colour CMOS detector are less sensitive than black/white cameras. An extra lighting source should be added in poorly lit rooms.

- La télécaméra ne doit pas être installée en face de fortes sources lumineuses, ou bien dans des endroits où le sujet pris reste très à contre-jour. Pour résoudre les problèmes précédemment décrits, il est conseillé de porter la hauteur d'installation de la télécaméra, normalement 160 – 165 cm, à une hauteur de 180 cm et d'orienter l'objectif vers le bas de façon à améliorer la qualité des prises de vue.

Nota: les télécaméras avec capteur CMOS couleurs présentent, dans des conditions de faible luminosité, une sensibilité inférieure aux télécaméras noir/blanc. Il est donc conseillé, dans des milieux peu éclairés, de prévoir une source de lumière supplémentaire.

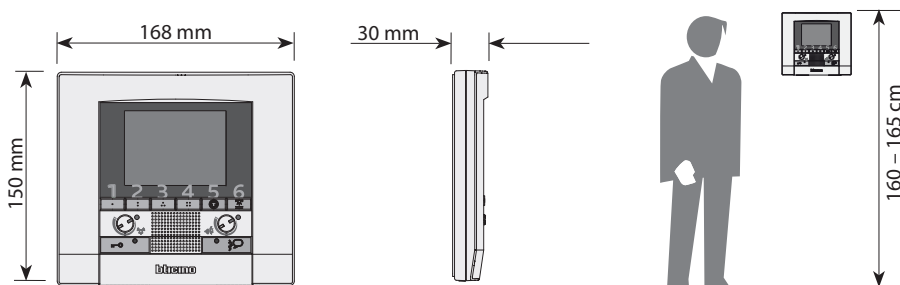
- Die Kamera darf nicht vor starken Lichtquellen oder an Orten installiert werden, wo das Subjekt sich im Gegenlicht befindet. Um die zuvor erwähnten Probleme zu lösen, empfehlen wir die Installationshöhe der Kamera zu ändern, d.h. sie anstatt auf 160 – 165 cm Höhe, auf 180 cm Höhe zu installieren und das Objektiv nach unten zu orientieren, um die Aufnahmequalität zu verbessern.

Bemerkung: Farbkameras mit CMOS-Aufnahmeelement besitzen bei schlechter Beleuchtung eine geringere Empfindlichkeit als Schwarz/Weiß Kameras. Wir empfehlen daher eine zusätzliche Beleuchtungsquelle vorzusehen.

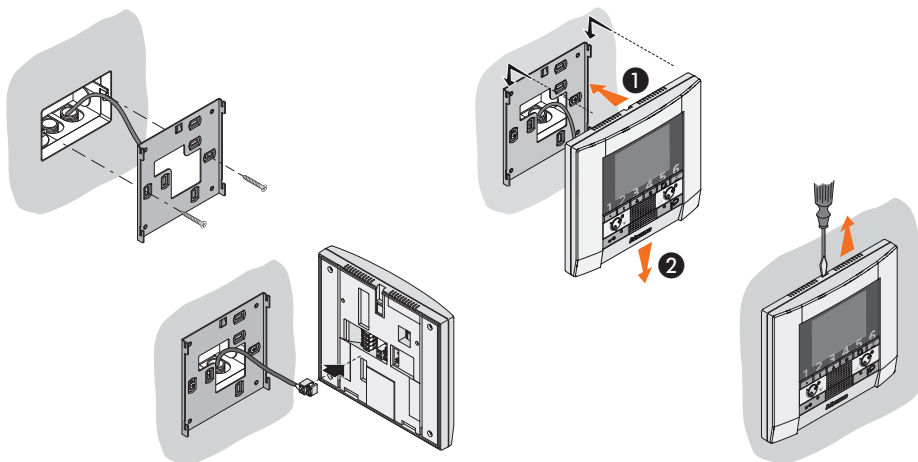
## Video - Kit

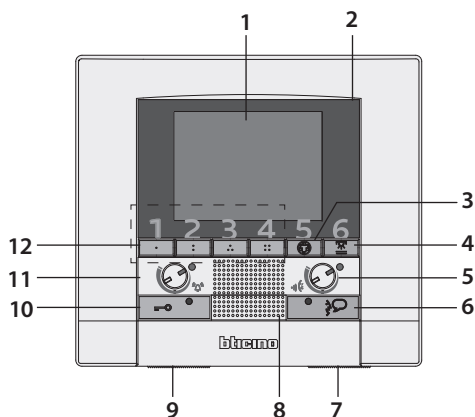
- Altezza consigliata salvo diversa normativa vigente
- *Recommended height, unless different regulations are specified*
- Hauteur conseillée sauf autre norme en vigueur
- *Empfohlene Höhe falls die gesetzlichen Vorschriften nichts anderes vorschreiben*
- Altura recomendada salvo normativa vigente diferente
- *Aanbevolen hoogte behoudens andere normen in voege*
- Altura aconselhada a não ser se a norma em vigor for diferente
- *Συνιστούμενο ύψος πλην διαφορετικής ισχύουσας νομοθεσίας*
- *Рекомендуемая высота, если нет других норматив-ных предписаний*
- *Yürürlükteki kanunlarca farklı şekilde belirlenenler hariç olarak, tavsiye edilen yükseklik*
- *Zalecana wysokość z zastrzeżeniem innych obowiązujących przepisów*

• الارتفاع المنصوح به. بإستثناء إذا ما كانت هناك قوانين سارية المفعول تنص على غير ذلك



- *Installazione del posto interno* • *Handset installation* • *Installation du poste interne* • *Installation der Hausstation* • *Instalación de la unidad interior* • *Installatie van het intern punt* • *Instalação da unidade interna* • *Εγκατάσταση της εσωτερικής θέσης* • *Установка внутреннего блока* • *Dahili ünite kurma* • *Instalacja miejsca wewnętrznego* • التركيب في الأماكن الداخلية





- |  |  |
|--|--|
| <p>1 • Display<br/>• Display<br/>• Moniteur<br/>• Display<br/>• Pantalla<br/>• Display<br/>• Ecrã<br/>• Οθόνη<br/>• Дисплей<br/>• Ekran<br/>• Wyświetlacz<br/>• شاشة</p> | <p>2 • Microfono<br/>• Microphone<br/>• Micro<br/>• Mikrofon<br/>• Micrófono<br/>• Microfoon<br/>• Microfone<br/>• Μικρόφωνο<br/>• Микрофон<br/>• Mikrofon<br/>• Mikrofon<br/>• ميكروفون</p> |
|--|--|


- 3 • Accensione posto esterno/ciclamto
- Switching on entrance panel/cycling
  - Allumage poste externe/cyclage
  - Einschalten einer Türstation/Taktierung
  - Encendido de la placa exterior/visualización cíclica de telecámaras
  - Inschakeling extern punt/cyclusopvolging
  - Ligação unidade externa/mudança cíclica
  - Αναμμα εξωτερικής θέσης/έναρξης κύκλου
  - Включение наружной точки / циклирование
  - Dış ünite/periyojik işletme çalıştırılması
  - Włączenie miejsca zewnętrznego/ przewijania
  - تشغيل المكان الخارجي/تدوير

- 4 • Accensione luci scale
- Switching on staircase lights
  - Allumage lumière escaliers
  - Treppenlicht einschalten
  - Encendido de la luz de la escalera
  - Inschakeling lichten trapzaal
  - Ligação das luzes escadas
  - Αναμμα φώτων σκάλας
  - Включение света на лестницах
  - Merdiven ışıklarının yakılması
  - Włączenie światła na klatce schodowej
  - تشغيل إنارة السلالم

- 5 • Volume (altoparlante)
- Volume (Loudspeaker)
  - Volume (haut-parleur)
  - Lautstärke (Lautsprecher)
  - Volumen (Altavoz)
  - Volume (Luidspreker)
  - Volume (Altifalante)
  - Ένταση (ηχείου)
  - Звук (громкоговорители)
  - Ses yüksekliği (hoparlör)
  - Natężenie dźwięku (głośnik)
  - علو صوت (مكبر الصوت)

- 6 • Tasto di connessione + Led
- Connection key + Led
  - Touche de connexion + Led
  - Schalttaste + Led
  - Tecla de conexión + Led
  - Toets aansluiting + Led
  - Tecla de conexão + Led
  - Πλήκτρο σύνδεσης + Led
  - Кнопка подключения + Светодиод
  - Bağlantı tuşu + Led
  - Klawisz łączący + Led
  - زر الاتصال + المؤشر الضوئي


## Video - Kit

- 7 • Regolazione luminosità 
- *Brightness control*
  - *Réglage luminosité*
  - *Helligkeitseinstellung*
  - *Ajuste de la luminosidad*
  - *Regeling lichtsterkte*
  - *Regulação da luminosidade*
  - *Ρύθμιση φωτεινότητας*
  - *Регулирование яркости*
  - *Parlaklık ayarı*
  - *Regulacja jasności*

• ضبط السطوع

- 8 • Altoparlante
- *Loudspeaker*
  - *Haut-parleur*
  - *Lautsprecher*
  - *Altavoz*
  - *Luidspreker*
  - *Altifalante*
  - *Ηχείο*
  - *Громкоговоритель*
  - *Hörlör*
  - *Głośnik*

• مكبر الصوت

- 9 • Regolazione colore 
- *Colour setting*
  - *Réglage couleur*
  - *Farbeneinstellung*
  - *Ajuste del color*
  - *Kleurregeling*
  - *Regulação da cor*
  - *Ρύθμιση χρώματος*
  - *Регулировка цвета*
  - *Renk ayarı*
  - *Regulacja koloru*

• تعديل اللون

- 10 • Tasto serratura + Led
- *Door lock key + Led*
  - *Touche serrure + Led*
  - *Schlosstaste + Led*
  - *Tecla cerradura + Led*
  - *Toets slot + Led*
  - *Tecla da fechadura + Led*
  - *Πλήκτρο κλειδαριάς + Led*
  - *Кнопка замка + Светодиод*
  - *Kilit tuşu + Led*
  - *Klawisz zamka + Led*

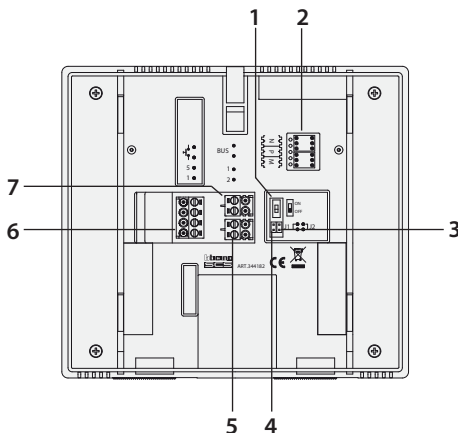
• زر القفل + المؤشر الضوئي

- 11 • Regolazione suoneria ed esclusione
- *Bell adjustment and exclusion*
  - *Réglage sonnerie et exclusion*
  - *Ruflautstärkereglung und Rufabschaltung*
  - *Ajuste timbre y deshabilitación*
  - *Afstelling en uitschakeling bel*
  - *Regulação campainha e exclusão*
  - *Ρύθμιση κουδουνιού και Αποκλεισμός*
  - *Регулирование мелодии звонка и Отключение*
  - *Alarm ayarlama ve hariç bırakma*
  - *Regulacja głośności sygnału/ wyłączenie*

• ضبط النغمة وإبطالها

- 12 • Pulsanti programmabili
- *Programmable pushbuttons*
  - *Touches programmables*
  - *Programmierbare Tasten*
  - *Pulsadores programables*
  - *Programmeerbare drukknoppen*
  - *Botões programáveis*
  - *Προγραμματιζόμενα κουμπιά*
  - *Программируемые кнопки*
  - *Programlanabilir butonlar*
  - *Przyciski programowalne*

• أزرار قابلة للضبط



- 1 • Spostare su ON solo ell'ultimo videocitofono della tratta di ogni appartamento e di ogni montante.  
 • Move to ON only in the last video internal unit of the stretch of each apartment or each riser.  
 • Déplacer sur ON (MARCHE) seulement dans le dernier vidéophone du parcours de chaque appartement ou de chaque colonne montante.  
 • Bei der letzten Video-Hausstation ist der Schalter auf ON zu stellen.  
 • Mueva a ON sólo el último videointerfono de la trama de cada departamento o de cada montante.  
 • Zet slechts de laatste (beeld)huistelefoon van iedere appartementlijn verdieplingslijn op ON.  
 • Desloque sobre ON somente no último intercomunicador vídeo do trecho de cada apartamento ou de cada montante.  
 • Μετακινείτε στο ON μόνο στην τελευταία θυροτηλέοραση της διαδρομής κάθε διαμερίσματος και κάθε διακλαδωτήρα.  
 • Передвинуть на ON (ВКЛ.) только для последнего видеодомофона отрезка каждой квартиры и каждой стойки.  
 • Sadece her daire veya her dikme hattının son video dahili ünitesinde ON üzerine getirin.  
 • Ustawić w pozycji ON tylko w ostatnim wideodomofonie w obrębie pionu lub linii w mieszkaniu.  
 • ضع على الوضع ON فقط إذا كان هاتف الاتصال الداخلي المرئي هو الأخير لكل مسار خاص بالشقة ولكل علبه تركيب

2 • Sede dei configuratori

- Configurator seat
- Logement configureurs
- Sitz der Konfiguratoren
- Alojamiento configuradores
- Alojamento configurador
- Plaats van de configuratiemodules
- Έδρα διαρρυθμιστών
- Гнездо конфигураторов
- Konfigüratörler yuvası
- Gniazdo konfiguratorów

• قاعدة وحدات ضبط الإعدادات

3 • J2: Master/Slave, estrarre per slave

- J2: Master/Slave, extract for slave
- J2: Master/Slave, extraire pour slave
- J2: Master/Slave, für Slave herausziehen
- J2: Master/Slave, extraiga para slave
- J2: Master/Slave, uittrekken voor slave
- J2: Master/Slave, extrair para slave
- J2: Master/Slave, εξάγετε για slave
- J2: Основной/ Подчиненный режим (Master/Slave), для Подчиненного – извлечь
- J2: Master/Slave, slave için çıkarın
- J2: Master/Slave, wyciągnąć dla Slave'u

• J2: الرئيسي/التابع. إخراج التابع.

- 4 • J1: Jumper da rimuovere in caso di alimentatore supplementare
- J1: *Jumper to be removed when there is an extra power supply*
  - J1: Cavalier à retirer en cas d'alimentation supplémentaire
  - J1: *Falls eines zusätzlichen Netzgeräts muß der Jumper entfernt werden*
  - J1: Puente extraíble en caso de alimentador adicional
  - J1: *Te verwijderen jumper bij het gebruik van een extra voeding*
  - J1: Jumper a ser removido se houver alimentador suplementar
  - J1: *Jumper που αφαιρείται σε περίπτωση συμπληρωματικού τροφοδοτικού*
  - J1: Джампер, который следует удалить при наличии дополнительного источника питания
  - J1: *Yedek besleyici durumunda sökülecek Jumper*
  - J1: Usunąć zworkę, jeżeli jest dodatkowy zasilacz

1: يجب إخراج قابس التوصيلة في حالة توفر مصدر إضافي للطاقة

- 5 • Morsetto per alimentazione supplementare
- *Terminal for additional power supply*
  - Borne d'alimentation supplémentaire
  - *Klemme für zusätzliche Stromversorgung*
  - Borne para alimentación adicional
  - Klem voor supplémentaire voeding
  - Borne para alimentação suplementar
  - *Ακροδέκτης για συμπληρωματική τροφοδότηση*
  - Вывод для дополнительного питания
  - *Yedek besleme için terminal*
  - Zacisk zasilania dodatkowego
- 6 • Morsetti di collegamento per funzioni aggiuntive
- *Connection terminals for additional functions*
  - Bornes de branchement pour fonctions supplémentaires
  - *Anschlussklemmen für zusätzliche Funktionen*
  - Bornes de conexión para funciones adicionales
  - *Klemmen van verbinding voor bijkomende functies*
  - Bornes de conexão para funções adicionais
  - *Ακροδέκτες σύνδεσης για πρόσθετες λειτουργίες*
  - Соединительные выводы для дополнительных функций
  - *İlave işlevler için bağlantı terminalleri*
  - Zacisk łączący funkcji dodatkowych

• مكبس تغذية إضافي

• مكبس ربط الوظائف الإضافية

- 7 • Morsetto per collegamento al BUS
- *BUS connection terminal*
  - Borne de branchement au BUS
  - *Klemme für den BUS-Anschluss*
  - Borne de conexión al BUS
  - *Klem voor de verbinding met de BUS*
  - Borne para conexão com o BUS
  - *Ακροδέκτης για σύνδεση σε BUS*
  - Вывод для подключения к шине (BUS)
  - *BUS bağlantısı için terminal*
  - Zacisk połączenia do BUS

• مكبس الربط — BUS

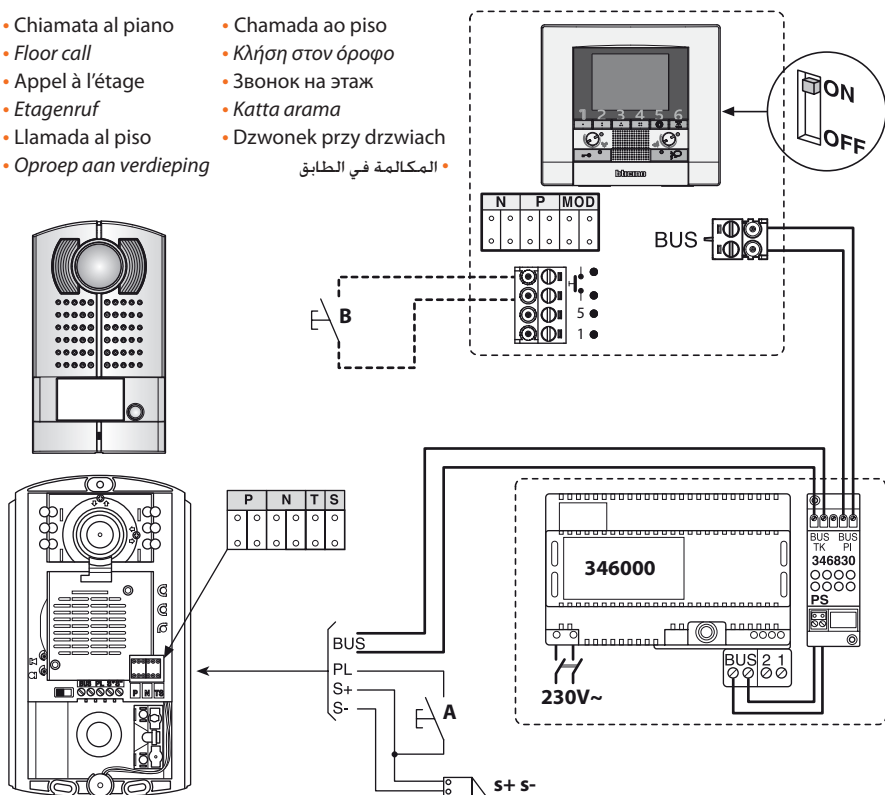




- 
- **Attenzione:** il videocitofono deve rispettare le seguenti regole installative:
    - deve essere installato solo in ambienti interni
    - non deve essere esposto a stillicidio o a spruzzi d'acqua
    - non ostruire le aperture di ventilazione
    - deve essere usato unicamente su sistemi 2 fili SCS BTicino.Ogni uso improprio dell'articolo può comprometterne le caratteristiche di sicurezza.
  
  - **Caution:** *the video internal unit must respect the following installation rules:*
    - *it must only be installed indoors*
    - *it must not be exposed to water drops or splashes*
    - *do not block the ventilation openings*
    - *it must be used only on SCS BTicino 2-wire systems.**An improper use of the item can compromise its safety features.*
  
  - **Attention:** le vidéophone doit respecter les règles d'installation suivantes:
    - il doit être monté seulement à l'intérieur
    - il ne doit pas être exposé à des suintements ou à des éclaboussures
    - ne pas boucher les ouvertures d'aération
    - il doit être utilisé uniquement sur des systèmes 2 fils SCS BTicino.Tout usage impropre de la référence peut compromettre les caractéristiques de sécurité.
  
  - **Achtung:** *die Video-Hausstation muss unter Beachtung folgender Regeln installiert werden:*
    - *es darf nur im Inneren installiert werden*
    - *es darf nicht Wassertropfen oder-spritzer ausgesetzt werden.*
    - *Belüftungsschlitze nicht verstopfen*
    - *Es darf nur mit "2-Draht-Bus-System" der SCS BTicino verwendet werden.**Jeder ungeeigneter Gebrauch des Geräts kann seine Sicherheitseigenschaften beeinträchtigen.*
  
  - **Atención:** el videointerfono debe respetar las siguientes normas de instalación:
    - se debe instalar sólo al cubierto
    - no debe estar expuesto a goteo o salpicones de agua
    - no tape las aberturas de ventilación
    - se debe utilizar exclusivamente en sistemas 2 hilos SCS BTicino.Cualquier uso impropio del artículo puede comprometer sus características de seguridad.
  
  - **Let op:** *Bij de installatie van de huistelefoon moet men de volgende voorschriften in acht nemen:*
    - *binnenshuis installeren*
    - *niet aan waterdruppels en -stralen blootstellen*
    - *de ventilatieopeningen niet versperren*
    - *uitsluitend in 2-dradige SCS BTicino systemen installeren.**Leder oneigenlijk gebruik kan de veiligheid van het product schaden.*
-

- Schema base • *Basic diagram* • Schéma de base • *Übersichtszeichnung*
- Esquema básico • *Basis schema* • Esquema de base • *Βασικό διάγραμμα*
- Базовая схема • *Standart şema* • Schemat podstawowy • *الرسم التخطيطي الأساسي*

- B=
- Chiamata al piano
  - Floor call
  - Appel à l'étage
  - Etagenruf
  - Llamada al piso
  - Oproep aan verdieping
  - Chamada ao piso
  - Κλήση στον όροφο
  - Звонок на этаж
  - Katta arama
  - Dzwonek przy drzwiach
  - المكالمة في الطابق



- S+S = 18V - 4A impulsivi - 250mA mantenimiento (30 Ω max);
- S+S = 18V - 4A impulsiva - 250mA holding current (30 Ω max)
- S+S = 18V - 4A impulsifs - 250mA entretien (30 Ω max)
- S+S = 18V - 4A impulsstrom - 250mA Haltestrom (30 Ω max)
- S+S = 18V - 4A impulsivos - 250mA mantenimiento (30 Ω max)
- S+S = 18V - 4A impulsief - 250mA onderhoud (30 Ω max)
- S+S = 18V - 4A instantâneos - 250mA continuos (30 Ω max)
- S+S = 18V - 4A παλμικά - 250mA διατήρησης (30 Ω max)
- S+S = 18V - 4A импульсные - 250mA поддержание (30 Ω макс.)
- S+S = 18V - 4A empülsiyonlu - 250mA muhafaza (30 Ω max)
- S+S = 18V - 4A impuls - 250 mA podtrzymanie (maks. 30 Ω)

(S+S = 18 فولت - 4 أمبير متردد - 250 مللي أمبير ثبات (30Ω بحد أقصى)

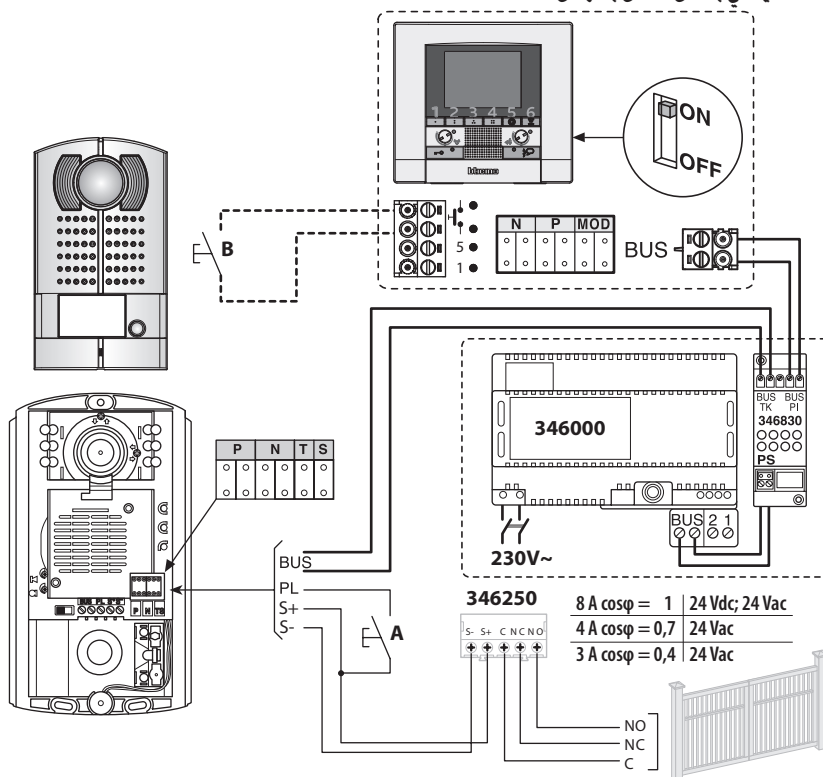
- A=
- Pulsante apertura serratura
  - Door lock pushbutton
  - Poussoir d'ouverture serrure
  - Schalter Türöffner
  - Pulsador apertura cerradura
  - Drukknop opening
  - Botão para abertura do trinco
  - Πλήκτρο ανοίγματος κλειδαριάς
  - Κнопка откpытия замка
  - kilit açma butonu
  - Przycisk otwarcia zamka drzwi

زر فتح وحدة الإغلاق

## Video - Kit

- Schema con serratura a relè • Diagram with relay door lock • Schéma avec serrure à relais • Schema mit Schloss und Relais • Esquema con cerradura de relé • Schema met slot met relais • Esquema do trinco com relé • Σχέδιο με κλειδαριά με ρελέ • Схема с релейным замком • Röleli kilitli şema • Schemat ze zamkiem na przekaźnik

الرسم التخطيطي بقفل عامل بمرحل



- A=** • Pulsante apertura serratura  
 • Door lock pushbutton  
 • Pousoir d'ouverture serrure  
 • Schalter Türöffner  
 • Pulsador apertura cerradura  
 • Drukknop opening  
 • Botão para abertura do trinco  
 • Πλήκτρο ανοίγματος κλειδαριάς  
 • Кнопка открытия замка  
 • kilit açma butonu  
 • Przycisk otwarcia zamka drzwi

• زر فتح وحدة الإغلاق

- B=** • Chiamata al piano  
 • Floor call  
 • Appel à l'étage  
 • Etagenruf  
 • Llamada al piso  
 • Oproep aan verdieping  
 • Chamada ao piso  
 • Κλήση στον όροφο  
 • Звонок на этаж  
 • Katta arama  
 • Dzwonek przy drzwiach

• المكالمة في الطابق

- Installare e collegare gli apparecchi come indicato nello schema. Assicurarsi che durante le operazioni di montaggio degli apparecchi, l'alimentatore non sia collegato alla rete pubblica. L'alimentatore non deve essere esposto a stillicidio o spruzzi d'acqua. Non ostruire le aperture di ventilazione dell'alimentatore. Prima di alimentare l'impianto verificare l'esattezza del cablaggio ed accertarsi che la tensione di rete sia compatibile con quella dell'alimentatore. Posare i cavi seguendo lo schema riportato nelle pagine precedenti in cui è indicato il numero dei cavi da predisporre e la dislocazione fisica degli apparecchi che compongono l'impianto. La tabella della pagina seguente indica la sezione minima dei cavi in funzione della distanza tra posto esterno e posto interno.

- *Install and connect the devices as indicated in the diagram. Make sure that when the devices are mounted the power supply is not connected to the public electric power line. The power supply must not be exposed to dripping water or splashes. Do not block the power supply ventilation openings. Before energizing the installation check that cabling is correct and make sure that line voltage is compatible with power supply voltage. Lay cables according to diagram shown in the previous pages, which indicates the number of cables to be arranged and the layout of devices that make up the installation. The table on the following page indicates the minimum section of the wires as a function of the distance between entrance panel and audio handset.*

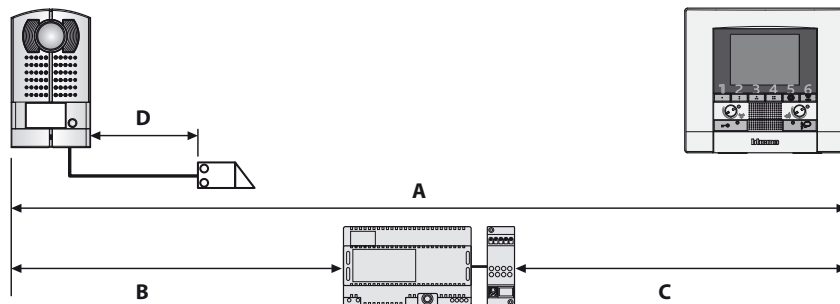
- Monter et brancher les appareils comme indiqué sur le schéma. S'assurer que pendant les opérations d'installation des appareils l'alimentation n'est pas raccordée au réseau public. L'alimentation ne doit être exposée ni à stillation ou à pulvérisations d'eau. Ne pas boucher les ouvertures d'aération de l'alimentation. Avant d'alimenter l'installation, vérifier que le cablage est correct et s'assurer que la tension du réseau est compatible avec celle de l'alimentation. Poser les câbles d'après le schéma qui se trouve dans les pages précédentes, sur lequel est indiqué le nombre de câbles à placer et la localisation physique des appareils qui forment l'installation. Le tableau de la page suivante indique la section minimale des câbles en fonction de la distance entre poste extérieur et poste interne.


- *Die Geräte laut Plan montieren und anschließen. Bei der Montage der Geräte darf das Netzgerät nicht am Niederspannungsnetz angeschlossen sein. Das Speisegerät darf nicht Tropfwasser oder Wasserspritzer ausgesetzt werden. Belüftungsschlitze des Speisegeräts nicht verstopfen. Bevor die Anlage mit Strom versorgt wird, sollte kontrolliert werden, ob die Verkabelung richtig vorgenommen wurde. Prüfen Sie bitte die Anschlusswerte des Netzgerätes mit der Netzspannung. Bitte beachten Sie die Nummerierung der Drahte auf beigefugtem Schaltplan. In der Tabelle der nachfolgenden Seite ist der Mindestschnitt der Kabel je nach Abstand zwischen Tür- und Hausstation angegeben.*

## Video - Kit

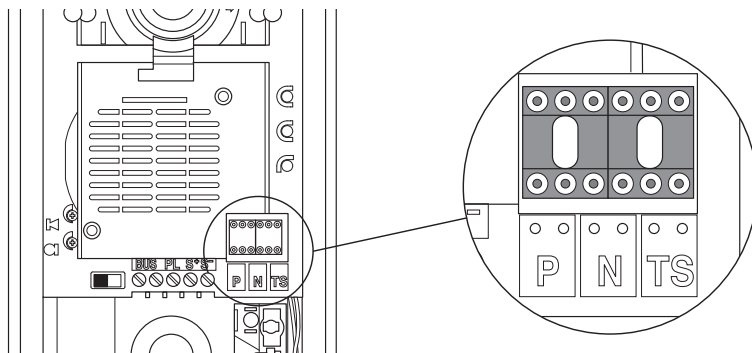
- Sezione cavi (mm2) • Cable section (mm2) • Section câbles (mm2) • Kabelschnitt (mm2) • Sección cables (mm2) • Doorsnede sleutels (mm2) • Secção cabos (mm2) • Διατομή καλωδίων (mm2) • Сечение кабелей (mm2) • Kablo seksiyonu (mm2) • Przekrój przewodów (mm2) • مقطع الكابلات (2 مم) •

0,28	Bticino art. 336904	Bticino art. L4669	1
30 m	50 m	30 m	100 m
D			



	Bticino L4669	 Bticino C9881U/5E	Bticino 336904	One PTT 278 TP	OneSYT + Digital TP	OneSYT + Num TP	GIGA TW CAT5E	One SYT + Num TP	Cable ARB.6060-1	Cable EV6R
	>0,2 mm <sup>2</sup>	0,28 mm <sup>2</sup>	AWG24 UTP5	0,28 mm <sup>2</sup>	5/10	5/10	AWG24	8/10	6/10	6/10
A	50 m	140 m	150 m	200 m	150 m	150 m		200 m	50 m	
B	50 m	115 m	80 m	200 m	115 m	80 m		200 m	50 m	
C	50 m	130 m	80 m	200 m	100 m	80 m		200 m	50 m	

- **Configurazione posto esterno** • **Entrance panel configuration** • **Configuration poste extérieur** • **Konfiguration Türstation** • **Configuración placa exterior** • **Configuratie externe plaats** • **Configuração unidade externa** • **Διαρρύθμιση εξωτερικού σημείου** • **Конфигурация внешнего блока** • **Diş ünite konfigürasyonu** • **Konfiguracja panelu zewnętrznego** • إعداد المكان الخارجي



- P= non deve essere configurato  
N= non deve essere configurato

- T= temporizzatore serratura  
S= non deve essere configurato

### Numero del configuratore - T

0 = nessun configuratore	1	2	3	4	5	6	7
4 s	1 s	2 s	3 s	come pulsante	6 s	8 s	10 s

**⚠ Attenzione:** tutte le volte che si modifica la configurazione è necessario togliere e ridare l'alimentazione all'impianto, attendendo circa 1 minuto.

- P= must not be configured  
N= must not be configured

- T= door lock timer relay  
S= must not be configured

### Number of the configurator - T

0 = no configurator	1	2	3	4	5	6	7
4 s	1 s	2 s	3 s	as pushbutton	6 s	8 s	10 s


**⚠ Caution:** every time the configuration is altered the system must be switched off and back on again, waiting for about 1 minute.

**Video - Kit**

- P= ne doit pas être configuré
- N= ne doit pas être configuré
- T= temporisateur relais serrure
- S= ne doit pas être configuré

**Numéro du configurateur - T**


0 = aucun configurateur	1	2	3	4	5	6	7
4 s	1 s	2 s	3 s	comme poussoir	6 s	8 s	10 s

 **Attention:** chaque fois que l'on modifie la configuration, il faut retirer, puis redonner l'alimentation à l'installation, après avoir attendu environ 1 minute.

- P= muss nicht konfiguriert werden
- N= muss nicht konfiguriert werden
- T= zeitgeber schlossrelais
- S= muss nicht konfiguriert werden

**Konfiguratornummer - T**


0 = kein Konfigurator	1	2	3	4	5	6	7
4 s	1 s	2 s	3 s	wie taste	6 s	8 s	10 s

 **Achtung:** jedes Mal, wenn die Konfiguration geändert wird, den Strom abschalten, etwa 1 Minute warten und dann wieder einschalten.

- P= no debe estar configurado
- N= no debe estar configurado
- T= temporizador relé cerradura
- S= no debe estar configurado

**Numero del configurador - T**


0 = ningun configurador	1	2	3	4	5	6	7
4 s	1 s	2 s	3 s	come pulsador	6 s	8 s	10 s

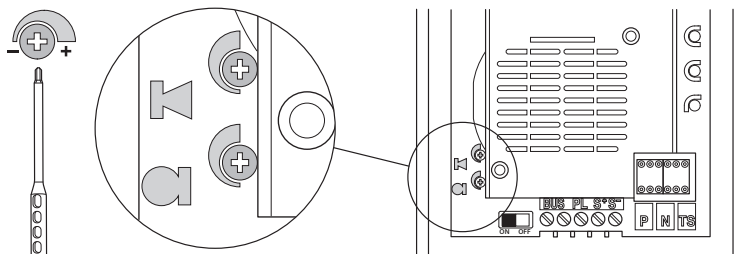
 **Atención:** cada vez que modifica la configuración, es necesario cortar y volver a dar alimentación a la instalación, después de esperar aproximadamente 1 minuto.

- P= moet niet geconfigureerd worden
- N= moet niet geconfigureerd worden
- T= timer deurslotrelais
- S= moet niet geconfigureerd worden



**Configurator nummer - T**

0 = geen configurator	1	2	3	4	5	6	7
4 s	1 s	2 s	3 s	als de drukknop	6 s	8 s	10 s



 **Let op:** na iedere wijziging in de configuratie moet de installatie ongeveer 1 minuut van het elektriciteitsnet worden afgesloten.





## • Regolazione del volume

Se si manifestasse il disturbo del fischio, (effetto Larsen), ridurre prima la potenza del microfono , agendo con un cacciavite sul potenziometro corrispondente, fino ad un livello accettabile. Qualora il fenomeno persista, agire sul potenziometro dell'altoparlante  in modo da eliminare l'inconveniente. Se il volume è troppo basso, aumentare prima il volume dell'altoparlante ed eventualmente anche quello del microfono, tenendo presente che è preferibile una trasmissione chiara e priva di disturbi, che una al limite dell'innesco (Larsen).



## • Adjustment volume:

*In case of a whistle (Larsen effect), first reduce the microphones  power, adjusting the corresponding potentiometers with a screw driver, until an acceptable level is reached. Should the whistle persist, adjust the loudspeakers  volume in order to eliminate the trouble. If the volume is too low level then, increase first the potentiometer of the loudspeaker and secondly the one for the microphone, bearing in mind that a clear and noise free reception is preferable than one just before whistling (Larsen).*

## • Réglage du volume:

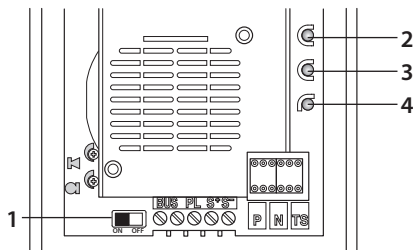
Lors de sifflement (effet de Larsen), réduire d'abord la puissance du micro , sur le potentiomètre correspondant, à l'aide d'un tournevis, jusqu'à l'obtention d'un niveau satisfaisant. Si le sifflement persiste, régler le potentiomètre du haut-parleur  jusqu'à l'élimination de celui-ci. Si le volume est trop bas, augmenter d'abord la puissance du haut-parleur et éventuellement celle du micro, en considérant qu'une réception claire et sans parasite est préférable à une communication à la limite de l'accrochage (effet de Larsen).

## • Einstellung der Lautstärke:

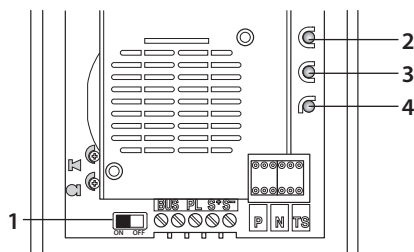
*Beim etwaigen Auftreten eines Pfeiftones (Larsen-Effekt), zuerst die Lautstärke des Mikrophones  bis auf einen annehmbaren Wert herabsetzen, indem man das entsprechende Potentiometer mit einem Schraubendreher einstellt. Sollte die Störung weiterhin bestehen, dann das Potentiometer des Lautsprechers  bis zur Beseitigung des Pfeiftones einstellen. Ist die Lautstärke nun zu niedrig, dann zuerst die des Lautsprechers und erst danach evtl. auch die des Mikrophones erhöhen, wobei ein deutlicher und störungsfreier Empfang einem an der Störungsgrenze liegendem (Larsen-Effekt) vorzuziehen ist.*



## Video - Kit



- 1 - Abilitazione/disabilitazione tono conferma apertura serratura
  - 2 - Led verde: indicazione porta aperta
  - 3 - Led verde: comunicazione attiva
  - 4 - Led lampeggiante Verde: chiamata inoltrata; Led lampeggiante Rosso: sistema occupato
- 1 - Habilitación/deshabilitación del tono de confirmación de apertura de la cerradura
  - 2 - Led verde: indicación puerta abierta
  - 3 - Led verde: comunicación activada
  - 4 - Led parpadenante Verde: llamada enviada; Led parpadenante Rojo: sistema ocupado
- 1 - Enabling/disabling of door lock opening confirmation tone
  - 2 - Green LED: door open indication
  - 3 - Green LED: communication active
  - 4 - Green flashing LED; call forwarded  
Red flashing LED: system busy
- 1 - Activating/deactivating toon bevestiging opening slot
  - 2 - Groene led: aanduiding open deur
  - 3 - Groene led: communicatie actief
  - 4 - Groene knipperende led: oproep doorgestuurd;  
Rode knipperende led: systeem bezet
- 1 - Activation/désactivation tonalité de confirmation ouverture serrure
  - 2 - Diode verte: indication porte ouverte
  - 3 - Diode verte: communication active
  - 4 - Témoin clignotant vert - appel passé  
Témoin clignotant rouge: système occupé
- 1 - Activação/desactivação do sinal de confirmação da abertura da fechadura
  - 2 - Indicadores luminosos verde: indicação de porta aberta
  - 3 - Indicadores luminosos verde: comunicação activa
  - 4 - Indicador luminoso lampejante Verde: chamada enviada; Indicador luminoso lampejante Vermelho: sistema cupado
- 1 - Aktivierung/Deaktivierung des Bestätigungssignals nach erfolgter Türöffnung
  - 2 - Grüne Led: Meldet offene Tür
  - 3 - Grüne Led: Kommunikation aktiv
  - 4 - Grüne blinkende Led: Ruf gesendet  
Rote blinkende Led: System belegt
- 1 - Ενεργοποίηση/απενεργοποίηση τόνου επιβεβαίωσης ανοίγματος κλειδαριάς
  - 2 - Πράσινο led: ένδειξη ανοιχτής πόρτας
  - 3 - Πράσινο led: επικοινωνία ενεργή
  - 4 - Πράσινο led που αναβοσβήνει: μεταγωγή κλήσης; Κόκκινο led που αναβοσβήνει: σύστημα κατειλημμένο



- 1 - Включение/отключение тона подтверждения открытия замка
  - 2 - Зеленый светодиод: индикация открытой двери
  - 3 - Зеленый светодиод: связь включена
  - 4 - Мигание зеленого светодиода: звонок отправлен; Мигание красного светодиода: система занята
- 1 - Aktywacja/dezaktywacja tonu potwierdzenia otwarcia drzwi
  - 2 - Dioda LED zielona: wskazanie otwartych drzwi
  - 3 - Dioda LED zielona: komunikacja aktywna
  - 4 - Zielona dioda led migająca: wywołanie przekazane  
Czerwona dioda led migająca: system zajęty
- 1 - Kilit açma onay tonu etkin/etkisiz kılma
  - 2 - Yeşil led: Açık kapı sinyali
  - 3 - Yeşil led: İletişim etkin
  - 4 - Yeşil yanıp sönen led: Arama yapılıyor  
Kırmızı yanıp sönen led: Sistem meşgul
- 1 - تشغيل/إبطال نغمة تأكيد فتح وحدة الإغلاق
  - 2 - لمبة مضيئة باللون الأخضر: إشارة إلى أن المنفذ مفتوح
  - 3 - لمبة مضيئة باللون الأخضر: الاتصال يعمل
  - 4 - لمبة مضيئة باللون الأخضر: يتم تحويل المكالمة: مؤشر يومض باللون الأحمر: النظام مشغول.

### • **Selezione suoneria**

La suoneria di chiamata del citofono è selezionabile tra 16 differenti tipi di melodie.

Si possono differenziare le seguenti tipologie di chiamata:

Chiamata al piano; Chiamata da posto esterno; Chiamata intercom.

### • **Bell selection**

*The door entry unit call bells can be selected from 16 different types of tune.*

*The following types of call can be differentiated:*

*Call to the floor; Call from entrance panel; Intercom Call.*

### • **Sélection sonnerie**

La sonnerie d'appel du phone peut être sélectionnée parmi 16 différents types de mélodies.

On peut différencier les typologies d'appel suivantes:

Appel à l'étage; Appel de poste extérieur; Appel intercom.

### • **Läutwerk wählen**

*Für das Läutwerk der Rufe des haustelefons stehen 16 verschiedene Melodien zur Verfügung.*

*Die Rufe können folgendermaßen differenziert werden:*

*Etagenruf; Ruf von der Türstation; Intercom Anruf.*

### • **Selección del timbre**

El timbre del llamada del interno fono se puede seleccionar entre 16 melodías diferentes.

Es posible diferenciar las siguientes tipologías de llamadas:

Llamada a la planta; Llamada desde puesta exterior; Llamada interna.

### • **Beltoon kiezen**

*De oproepbeltoon van de telefoon biedt de keus uit 16 melodiën.*

*Het is mogelijk om de volgende types oproepen te kenmerken:*

*Oproep aan de verdieping; Oproep vanuit het deurstation; Intercom oproep.*

### • **Seleccão toques**

Os toques de chamada do intercomunicador podem ser selecionados em 16 tipos de melodias diferentes.

Podem ser diferenciados os seguintes tipos de chamada:

Chamada ao piso; Chamada da unidade externa; Chamada Intercom.

### • **Επιλογή κουδουνιού**

*Το κουδούνι κλήσης του θυροτηλεφώνου είναι επιλέξιμο μεταξύ 16 διαφορετικών τύπων μελωδιών.*

*Μπορούν να διαφοροποιούνται οι ακόλουθες τυπολογίες κλήσης:*

*Κλήση στον όροφο. Κλήση από εξωτερικό σημείο. Κλήση intercom.*

## • Выбор мелодии

Мелодия звонка домофона может быть выбрана из 16 различных типов мелодии.

Различаются следующие виды звонков:

Звонок на этаж; Звонок с внешнего блока; Звонок интрекомм.

## • Zil sesi seçimi

*Dahili ünitenin arama zil sesi, 16 farklı melodi tipi arasından seçilebilir.*

*Aşağıdaki arama tipleri farklılaştırılabilir:*

*Kat araması; Dış üniteden arama; Intercom araması*

## • Wybór dźwięku sygnału wywołania

Dźwięk sygnału wywołania może być wybrany spośród 16 dostępnych dźwięków.

Możliwe jest przypisanie różnych dźwięków do różnych źródeł wywołania, np.:

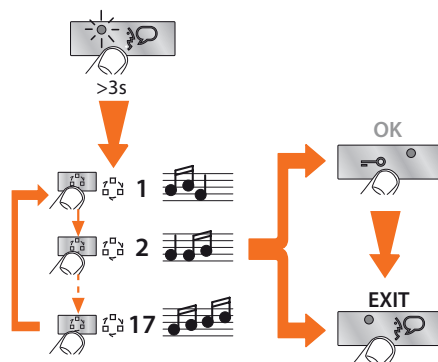
Wywołanie z dzwonka przy drzwiach; Wywołanie z panelu zewnętrznego; Wywołanie interkomowe

## • اختيار النغمة

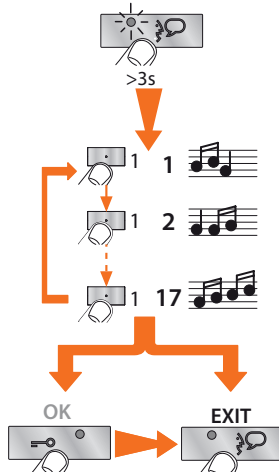
يمكن اختيار نغمة الاتصال الخاصة بهاتف الاتصال الداخلي من بين 16 نوع مختلف من الألحان. يمكن التفريق بين أنماط الاتصال التالية:

الاتصال من الطابق: الاتصال من مكان خارجي; الاتصال الداخلي intercom

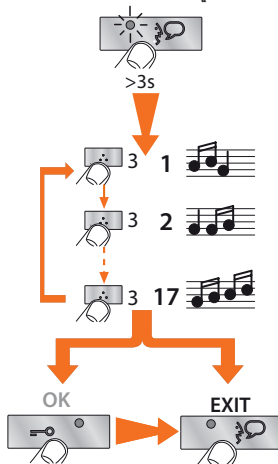
- Selezione suoneria chiamata al piano • Selection call to the floor bell • Sélection sonnerie appel à l'étage • Änderung Rufton Etagentaster • Selección timbre llamada al piso • Kies belgeluid oproep aan verdieping • Seleccion do toque para chamada ao andar • Επιλογή κουδουνιού κλήσης στον όροφο • Выбор мелодии звонка на этаж • Kat araması zil sesi seçimi • Wybór dźwięku wywołania z dzwonka • اختيار نغمة الاتصال من الطابق



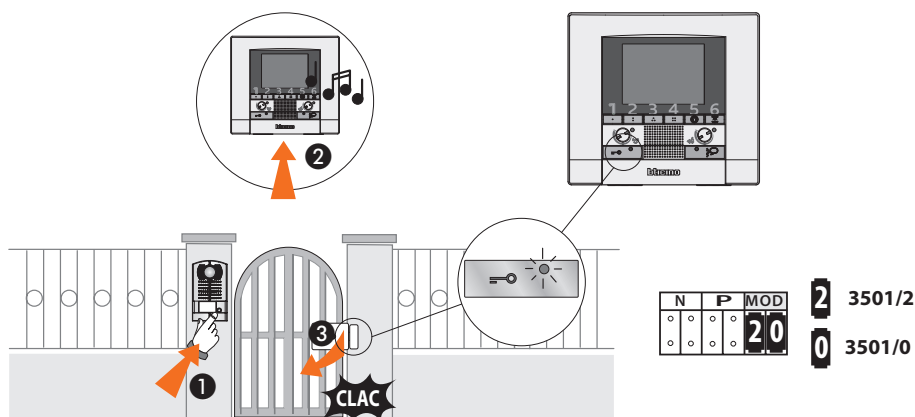
- Selezione suoneria da posto esterno principale (S=0) • *Selection call from main outdoor station (S=0) bell* • Sélection sonnerie appel d'un poste extérieur principal (S=0) • *Änderung Rufton der Haupttürstation (S=0)* • Selección timbre llamada desde el puesto exterior principal (S=0) • *Kies belgeluid oproep vanuit eerste externe post (S=0)* • Selecção do toque para chamada da unidade externa principal (S=0) • *Επιλογή κουδουνιού από κύριο εξωτερικό σημείο (S=0)* • Выбор мелодии с главного внешнего блока (S=0) • *Ana diş üniteden zil sesi seçimi (S=0)* • Wybór dźwięku wywołania z głównego panelu zewnętrznego (S=0) • اختيار النغمة لمكان خارجي رئيسي (S = 0)



- Selezione suoneria chiamata intercom • *Selection call intercom bell* • Sélection sonnerie appel intercom • *Änderung interner Rufton* • Selección timbre llamada intercomunicante • *Kies belgeluid intercom oproep gebouw* • Selecção do toque para chamada intercomunicador • *Επιλογή κουδουνιού κλήσης intercom* • Выбор мелодии звонка интеркомм • *İntercom araması zil sesi seçimi* • Wybór dźwięku wywołania interkomowego • اختيار نغمة الاتصال الداخلي (S=0)



- **Funzione "Studio professionale" attiva** • **"Professional studio" function active** • **Fonction "Bureau professionnel" activée** • **Funktion "Professionelles Studio" aktiv** • **Función "Oficina Profesional" activada** • **Kantoorfunctie actief** • **Função "Escritório profissional" activa** • **Λειτουργία "Επαγγελματικό στούντιο" ενεργή** • **Функция "Профессиональная студия" активирована** • **"Mesleki büro" fonksiyonu etkin** • **Funkcja "Pracownia" aktywna** • **تنشغيل خاصية "مكتب العمل"** •



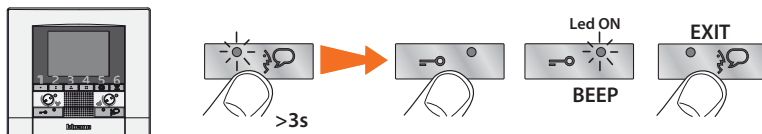
- Per rendere operativa la funzione "Studio Professionale" configurare MOD= 20
- To make the "Professional Studio" function operative, configure MOD = 20
- Pour rendre la fonction "Bureau Professionnel" opérationnelle, configurer MOD=20
- Um die Funktion "Professionelles Studio" benutzen zu können, folgendermaßen konfigurieren: MOD=20
- Para activar la función "Estudio Profesional" configure MOD=20
- Om de functie "kantoorfunctie" operatief te maken MOD=20 configureren
- Para fazer com que a função "Departamento Profissional" fique operativa configurar MOD=20
- Για να κάνετε ενεργή τη λειτουργία "Επαγγελματικό Στούντιο" ρυθμίστε MOD= 20
- Для активации функции "Профессиональная студия" следует выполнить конфигурацию MOD= 20
- "Mesleki Büro" fonksiyonunu etkin kılmak için MOD= 20 konfigüre edin
- Aby uaktywnić funkcję „Pracownia”, skonfigurować MOD=20

• تنشغيل خاصية "مكتب العمل" قم بإعداد MOD = 20

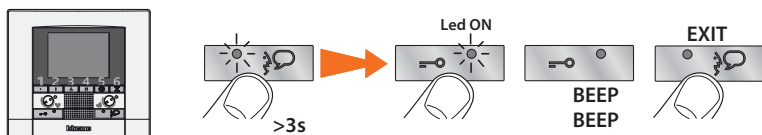
## Video - Kit

- Per attivare la funzione • *To activate the function* • Pour activer la fonction • *Zum Aktivieren der Funktion*
- Para activar la función • *Om de functie te activeren* • Para activar a função • *Για ενεργοποίηση της λειτουργίας* • Чтобы включить функцию • *İşlevi etkin kılmak için* • Aby aktywować funkcję •

• لتفعيل الوظيفة •



- Per disattivare la funzione • *To deactivate the function* • Pour désactiver la fonction • *Zum Deaktivieren der Funktion* • Para desactivar la función • *Om de functie te deactiveren* • Para desactivar a função • *Για απενεργοποίηση της λειτουργίας* • Чтобы выключить функцию • *İşlevi devreden çıkarmak için* • Aby dezaktywować funkcję • *لإلغاء الوظيفة* •



- **Nota:** nel caso di espansione del KIT, per ulteriori informazioni circa le modalità di configurazione disponibili, fare riferimento al foglio istruzioni a corredo del videocitofono.
- **Note:** when expanding the KIT, for more information on the configuration modes available, refer to the instruction sheet which comes with the video handset.
- **Remarque:** dans le cas d'extension du KIT, pour de plus amples informations sur les modalités de configuration disponibles, se reporter au livret d'instructions livré avec le vidéophone.
- **Bemerkung:** Falls das Kit erweitert werden sollte, beziehen Sie sich bitte auf die mit dem Haustelefon gelieferten Anweisungen für weitere Informationen bezüglich den möglichen Konfigurationsmodalitäten.
- **Nota:** en caso de expansión del KIT, para más información sobre los modos de configuración disponibles, se remite a la hoja de instrucciones suministrada junto con el videointerfono.
- **Opmerking:** in geval van expansie van de KIT, kan men voor bijkomende inlichtingen m.b.t. de beschikbare modaliteiten van configuratie beroep doen op het instructieblad in dotatie bij de beeld-huistelefoon.
- **Nota:** caso o KIT for expandido, para posteriores informações sobre as modalidades de configuração disponíveis, consulte a folha de instruções fornecida com o intercomunicador vídeo.
- **Σημείωση:** σε περίπτωση επέκτασης του KIT, για περισσότερες πληροφορίες σχετικά με τους διαθέσιμους τρόπους διαρρύθμισης, αναφέρεστε στο στάνταρ φύλλο οδηγιών της θυροτηλέφωσης.
- **Примечание:** в случае расширения комплекта для получения дополнительной информации об имеющихся способах конфигурации следует обращаться к листу с инструкциями, предоставляемому вместе с видеодомофоном.
- **Not:** KIT'in genişletilmesi halinde, mevcut konfigürasyon modları hakkında detaylı bilgiler için dahili ünitenin beraberindeki talimat kağıdını referans olarak alın.
- **Uwaga:** w przypadku rozbudowy zestawu, odnieść się do dodatkowych informacji na temat konfiguracji podanych w instrukcji dla wideodomofonu.

• ملحوظة: ارجع إلى ورقة التعليمات المرفقة مع هاتف الاتصال الداخلي المرئي لمزيد من المعلومات عن طرق الإعداد المتاحة عند الاحتياج لتطوير مجموعة المعدات.

- **Funzione Mani Libere** • **Hands Free function** • **Fonction Mains Libres** • **Funktion Freie Hände** • **Función Manos Libres** • **Handsfreefunctie** • **Função Mãos Livres** • **Λειτουργία Ελεύθερα Χέρια** • **Функция “Свободные Руки” (Free Hand)** • **Eller Serbest işlevi** • **Funkcja Wolne Ręce** • **وظيفة الأيدي الحرة**



- Per rendere operativa la funzione “Mani Libere” configurare MOD=60;
  - *To make the “Hands Free” function operative, configure MOD = 60;*
  - Pour rendre la fonction “Mains Libres” opérationnelle, configurer MOD=60
  - *Um die Funktion “Freie Hände” benutzen zu können, folgendermaßen konfigurieren: MOD=60;*
  - Para activar la función “Manos Libres” configure MOD=60;
  - *Om de functie “Handsfree” operatief te maken MOD=60 configureren;*
  - Para fazer com que a função “Mãos Livres” fique operativa configurar MOD=60;
  - *Για να κάνετε ενεργή τη λειτουργία “Ελεύθερα Χέρια” ρυθμίστε MOD=60;*
  - *Чтобы “Свободные Руки”, сконфигурировать MOD=60;*
  - *“Eller Serbest” fonksiyonunu etkin kılmak için MOD=60 konfigure edin;*
  - *Aby uaktywnić funkcję „Wolne Ręce”, skonfigurować MOD=60;*
- لتشفيل خاصية "حرية الأيدي" قم بإعداد MOD = 60

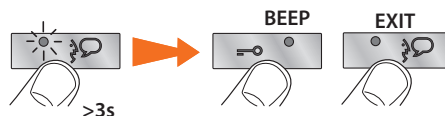
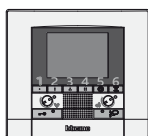
- La funzione **Mani Libere** attiva automaticamente microfono ed altoparlante in caso di chiamata, evitando di dover premere il tasto Connessione per rispondere (la connessione si stabilisce immediatamente al momento della chiamata).
- *The Hands Free function automatically activates the microphone and loudspeaker when there is a call, avoiding having to press the Connection key to answer (the connection is established immediately the call is made).*
- La fonction **Mains Libres** active automatiquement micro et haut-parleur en cas d'appel, évitant ainsi de devoir appuyer sur la touche Connexion pour répondre (la connexion est immédiatement établie au moment de l'appel).
- *Die Funktion Freie Hände aktiviert automatisch Mikrofon und Lautsprecher wenn ein Ruf eintrifft, so dass man die Verbindungstaste nicht mehr drücken muss, um den Ruf zu beantworten (die Verbindung stellt sich sofort beim Eintreffen des Rufes her).*
- La función **Manos Libres** activa automáticamente el micrófono y el altavoz en caso de llamada, evitándole tener que presionar la tecla de conexión para contestar (la conexión se establece inmediatamente al momento de la llamada)
- *De functie Handsfree activeert automatisch microfoon en luidspreker in geval van een oproep, en vermijdt dat je de toets Aansluiting moet indrukken om te antwoorden (de aansluiting komt onmiddellijk tot stand op het ogenblik van de oproep).*
- A função **Mãos Livres** activa automaticamente o microfone e o altifalante em caso de chamada evitando-lhe ter de pressionar a tecla Conexão para atender (a conexão se estabelece imediatamente no momento da chamada).



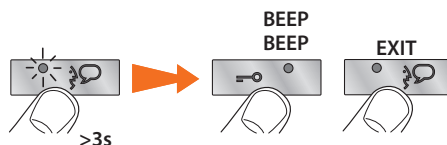
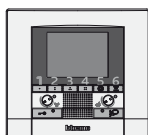
## Video - Kit

- Η λειτουργία **Ελεύθερα Χέρια** ενεργοποιεί αυτόμάτως μικρόφωνο κι ηχείο σε περίπτωση κλήσης, αποφεύγοντας το υπο-χρεωτικό πάτημα του πλήκτρου Σύνδεσης για απάντηση (η σύνδεση καθορίζεται αμέσως τη στιγμή της κλήσης).
- Функция "Свободные Руки" автоматически активирует микрофон и громкоговорители при поступлении вызова без нажатия кнопки Подключения для ответа (подключение устанавливается немедленно в момент вызова)
- Eller Serbest işlevi, arama halinde, cevap vermek için Bağlantı tuşuna basma gereğini ortadan kaldırarak (bağlantı, aramanın gerçekleştirildiği anda derhal kurulur) otomatik olarak mikrofonu ve hoparlörü etkin kılar.
- Funkcja **Wolne Ręce** automatycznie aktywuje mikrofon i głośnik w przypadku wywołania, bez potrzeby naciskania klawisza Połączenie w celu odpowiedzi (połączenie następuje natychmiast w momencie wywołania).
- وظيفة الأيدي الحرة تقوم بتشغيل و تفعيل الميكروفون و مكبر الصوت في أنا واحد في حال وصول مكالمة تفاعلياً للضغط على زر الاتصال للرد (الاتصال يتم مباشرة عند وصول المكالمة).

- Per attivare la funzione • *To activate the function* • Pour activer la fonction • Zum Aktivieren der Funktion • Para activar la función • Om de functie te activeren • Para activar a função • Για ενεργοποίηση της λειτουργίας • Чтобы включить функцию • İşlevi etkin kılmak için • Aby aktywować funkcję • لتفعيل الوظيفة



- Per disattivare la funzione • *To deactivate the function* • Pour désactiver la fonction • Zum Deaktivieren der Funktion • Para desactivar la función • Om de functie te deactiveren • Para desactivar a função • Για απενεργοποίηση της λειτουργίας • Чтобы выключить функцию • İşlevi devreden çıkarmak için • Aby dezaktywować funkcję • لالغاء الوظيفة



---

• **Modalità Push to Talk** • **Push to Talk mode** • **Modalité Push to Talk** • **Función Push to Talk** • **Push to Talk functie** • **Função Push to Talk** • **Τρόπος Push to Talk** • **Режим Push to Talk** • **Push to Talk (Bas Konuş) Yöntemi** • **Tryb Push to Talk** • **وظيفة إضغظ للحديث** •

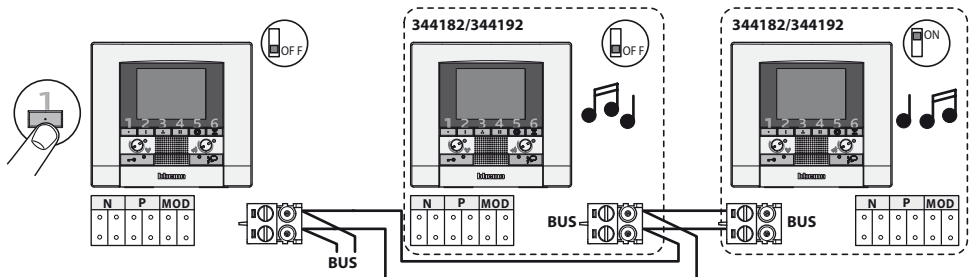
- Se il posto esterno si trova in un ambiente particolarmente rumoroso è possibile, durante la conversazione, attivare la funzione Push to Talk al fine di ottenere una comunicazione meno disturbata. Durante la conversazione è possibile attivare la funzione Push to Talk nel seguente modo.
  - Premere il tasto Connessione per almeno 2 secondi per parlare con il posto esterno. Il Led rimane verde.
  - Rilasciare il tasto per poter ascoltare dal posto esterno. Il Led diventa rosso.
  - Per terminare la connessione premere brevemente il tasto Connessione. Il Led si spegne.
- *If the entrance panel is in a particularly noisy place, during the conversation the Push to Talk function can be activated for a less disturbed call. During the conversation the Push to Talk function can be activated as follows.*
  - *Press the Connection key for at least 2 seconds to talk to the entrance panel. The LED remains green.*
  - *Release the key to ear from the entrance panel. The LED becomes red.*
  - *To end the connection press the connection key briefly. The LED goes out*
- Si le poste externe se trouve dans un environnement particulièrement bruyant, il est possible d'activer durant la conversation la fonction Push to Talk pour obtenir une meilleure communication. Durant la conversation, il est possible d'activer la fonction Push to Talk en procédant comme suit.
  - Appuyer sur la touche Connexion pendant au moins 2 secondes pour parler avec le poste externe. Le voyant reste vert.
  - Relâcher la touche pour pouvoir écouter depuis le poste externe. Le voyant devient rouge.
  - Pour mettre fin à la connexion, appuyer brièvement sur la touche connexion. Le voyant s'éteint.
- *Wenn die Türstation in einem besonders geräuschvollen Bereich installiert ist, kann man während des Gesprächs die Funktion Push to Talk drücken, um diese Geräusche zu überwinden. Während des Gesprächs kann die Funktion Push to Talk folgendermaßen aktiviert werden.*
  - *Die Verbindungstaste mindestens 2 Sekunden lang drücken, um mit der Türstation zu sprechen. Die grüne Meldeleuchte leuchtet immer noch.*
  - *Taste loslassen, um die Türstation hören zu können. Die Meldeleuchte leuchtet rot auf.*
  - *Um die Verbindung abzubrechen, die Verbindungstaste kurz drücken. Die Meldeleuchte erlischt*
- Si la placa exterior se encuentra en un ambiente con un alto nivel de ruido, durante la conversación es posible activar la función Push to Talk para obtener una comunicación con menor interferencias. Durante la conversación es posible activar la función Push to Talk en el modo siguiente.
  - Presione la tecla de conexión al menos 2 segundos para conversar con la placa exterior. El led permanece verde.
  - Suelte la tecla para poder escuchar desde la placa exterior. El led se vuelve rojo.
  - Para terminar la conexión, presione brevemente la tecla de conexión. El led se apaga

- Jeśli miejsce zewnętrzne znajduje się w szczególnie hałaśliwym pomieszczeniu, można podczas rozmowy aktywować funkcję Push to Talk w celu uzyskania mniej zakłócającej komunikacji. Podczas rozmowy można aktywować funkcję Push to Talk w poniższy sposób.
  - Nacisnąć klawisz Połączenie przez przynajmniej 2 sekundy, aby rozmawiać z miejscem zewnętrznym. Dioda LED pozostaje zielona.
  - Zwolnić klawisz, aby umożliwić słuchanie z miejsca zewnętrznego. Dioda Led staje się czerwona.
  - Aby zakończyć połączenie, krótko nacisnąć klawisz Połączenie. Dioda gaśnie.

• إذا كان المكان الخارجي يتواجد في بيئة صاخبة بشكل خاص من الممكن. أثناء المحادثة. تشغيل خاصية *Push to Talk* "اضغط لتتحدث" بهدف الحصول على محادثة أقل تشويشاً. أثناء المحادثة يكون من الممكن تشغيل خاصية *Push to Talk* بالطريقة التالية.

- اضغط على مفتاح الاتصال لمدة 2 ثانية على الأقل للتكلم مع المكان الخارجي. يضيء المؤشر باللون الأخضر.
- اترك المفتاح حتى يمكنك الاستماع من المكان الخارجي. يضيء المؤشر باللون الأحمر.
- لإنهاء الاتصال اضغط لمدة قصيرة على مفتاح الاتصال. ينطفئ المؤشر.

- **Intercomunicante d'appartamento • Apartment intercom • Intercommunicant d'appartement • Gegensprechfunktion für Wohnungen • Intercomunicante de apartamento • Intercom van appartement • Intercomunicador de apartamento • Ενδοεπικοινωνία διαμερίσματος • Интерком в квартире • Daire içi interkom sistemi • Połączenie wewnętrzne mieszkania • جهاز التواصل مع الشقق •**



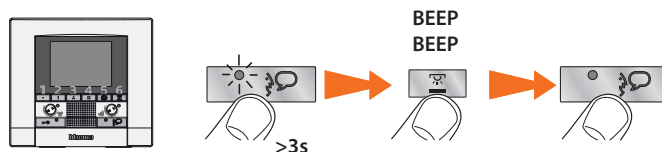
- Intercomunicante d'appartamento, invia la chiamata a tutti gli apparecchi con uguale indirizzo.
- *Apartment intercom: sends the call to all the devices with the same address.*
- Intercommunicant d'appartement: envoie l'appel à tous les appareils ayant une adresse identique.
- *Gegensprechfunktion für Wohnungen: sendet den Ruf an alle Geräte mit derselben Adresse.*
- Intercomunicante de apartamento: envía la llamada a todos los aparatos con igual dirección.
- *Intercom van appartement: verstuurt de oproep naar alle toestellen met hetzelfde adres.*
- Intercomunicador de apartamento: envia a chamada a todos os aparelhos com endereço igual.
- *Η ενδοεπικοινωνία διαμερίσματος, αποστέλλει την κλήση σε όλες τις συσκευές με ίδια διεύθυνση.*
- *Функция интеркома в квартире посылает вызов на все приборы с одинаковым адресом.*
- *Daire içi interkom sistemi, aramayı tüm cihazlara aynı adres ile gönderir.*
- Połączenie wewnętrzne mieszkania wysyła wywołanie do wszystkich aparatów o tym samym adresie.
- الاتصال الداخلي للوحدة السكنية. يقوم بإرسال المكالمة إلى جميع الأجهزة ذات نفس العنوان.

## Video - Kit

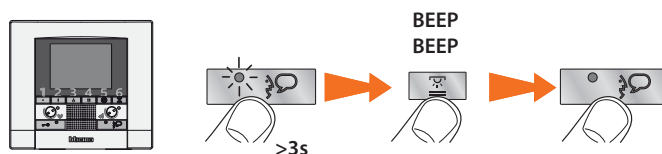
- **Attivazione/Disattivazione suono tasti • Key sound ON/OFF • Activation/Désactivation son des touches • Tastenton aktivieren/deaktivieren • Activación/Desactivación sonido de las teclas • Activering/Deactivering geluid toetsen • Ativação/Desactivação do som teclas • Ενεργοποίηση/Απενεργοποίηση ήχου πλήκτρων • Включение/Выключение звука кнопок • Tuş sesi etkin kılma/devreden çıkarma • Aktywacja/Dezaktywacja dźwięku klawiszy • تشغيل وإلغاء صوت الأزرار •**

- Per attivare la funzione • *To activate the function* • Pour activer la fonction • *Zum Aktivieren der Funktion* • Para activar la función • *Om de functie te activeren* • Para activar a função • *Για ενεργοποίηση της λειτουργίας* • Чтобы включить функцию • *İşlevi etkin kılmak için* • Aby aktywować funkcję •

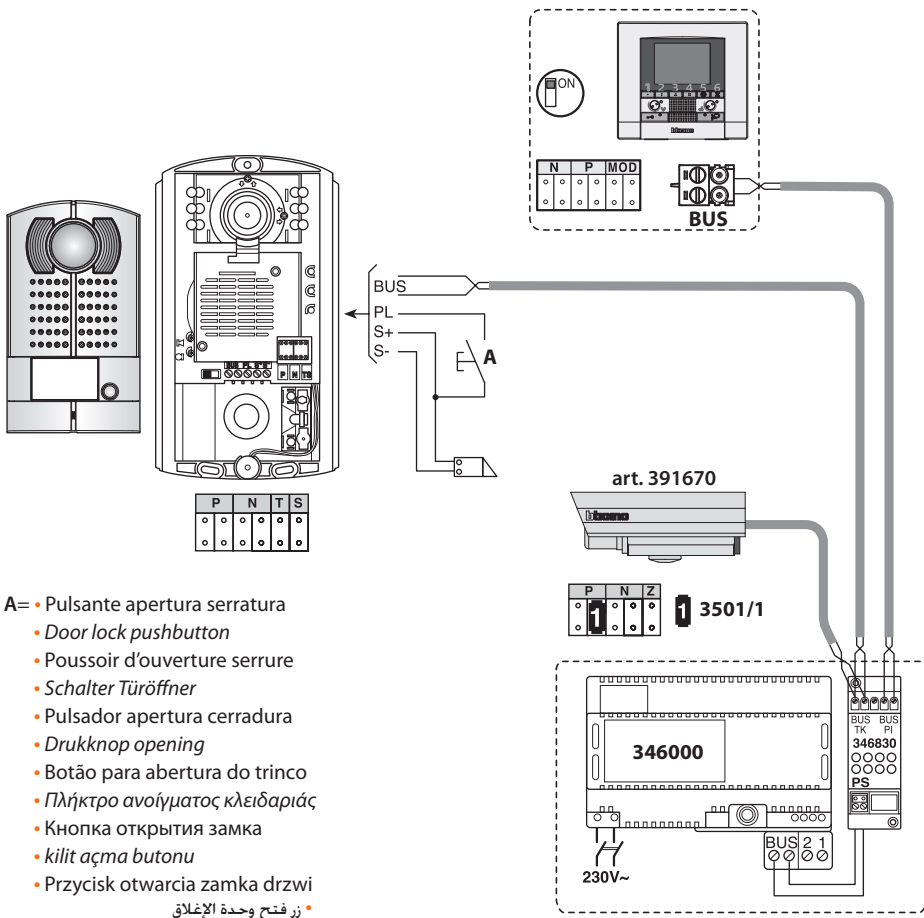
لتفعيل الوظيفة •



- Per disattivare la funzione • *To deactivate the function* • Pour désactiver la fonction • *Zum Deaktivieren der Funktion* • Para desactivar la función • *Om de functie te deactiveren* • Para desactivar a função • *Για απενεργοποίηση της λειτουργίας* • Чтобы выключить функцию • *İşlevi devreden çıkarmak için* • Aby dezaktywować funkcję • لإلغاء الوظيفة •

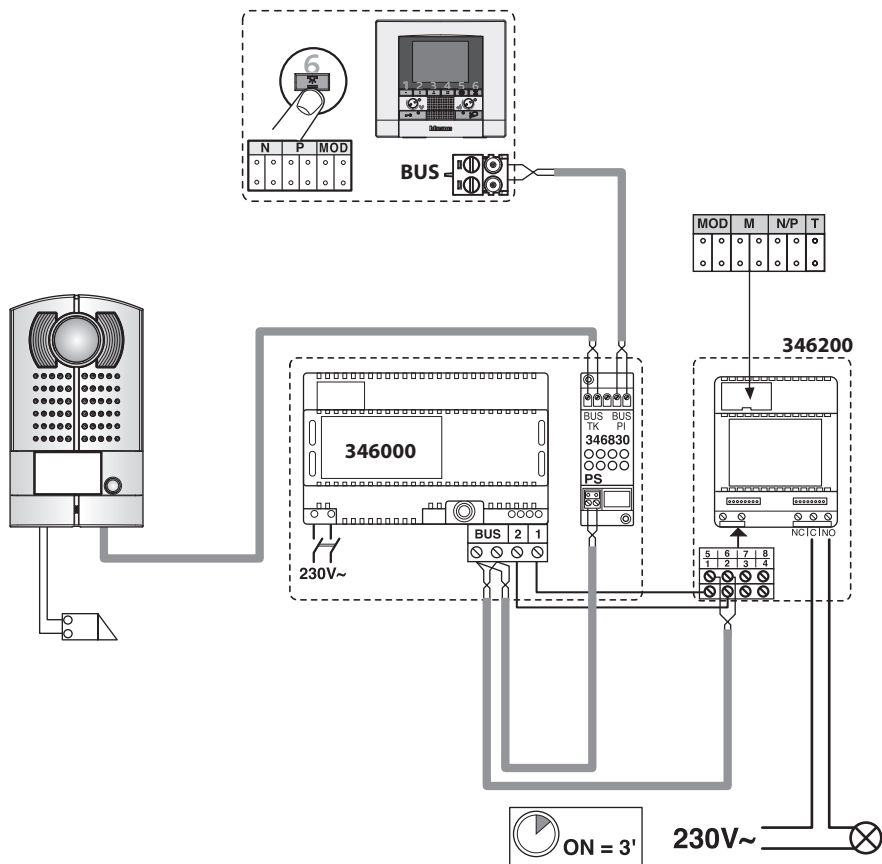


- 2 **Telecamera aggiuntiva scorporata • Separate extra camera • Télécaméra supplémentaire déportée • Zusätzliche getrennte Kamera • Telecámara adicional separada • Bijkomende niet ingebouwde televisiecamera • Câmara adicional separada • Επιπρόσθετη διαχωρισθείσα κάμερα • Отсоединенная дополнительная телекамера • Bağımsız ek kamera • Dodatkowa, osobna kamera**  
**كاميرا فيديو إضافية خارجية •**



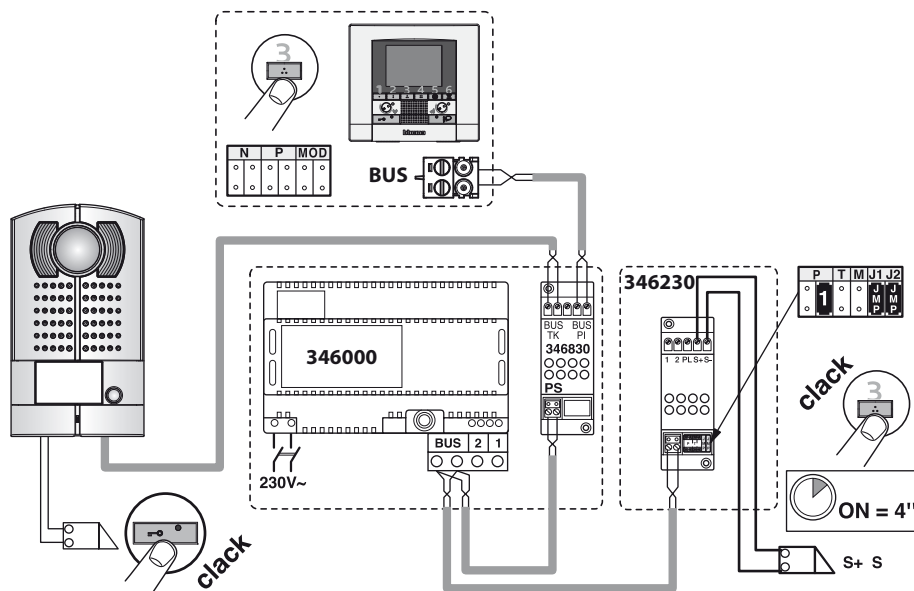
## Video - Kit

- 6 • Comando luci scale • *Staircase light control* • Commande lumières escaliers • *Treppenlichtsteuerung* • Mando luces escaleras • *Bediening lichten trapzaal* • Comando das luzes da escada • *Εντολή φώτων σκαλών* • Устройство управления освещением лестницы • *Merdiven ışıkları kumandası* • Sterowanie oświetleniem na klatce • أمر التحكم في أضواء السلالم •



- 3** • **Comando serratura secondaria** • **Secondary door lock control** • **Commande serrure secondaire** • **Steuerung zweites Schloss** • **Mando cerradura secundaria** • **Bediening secundair slot** • **Comando da fechadura secundária** • **Εντολή δευτερεύουσας κλειδαριάς** • **Устройство управления второстепенным замком** • **İkincil kilit kumandası** • **Sterowanie zamkiem drugorzędnym**

• **أمر التحكم في وحدة الإغلاق الثانوية**



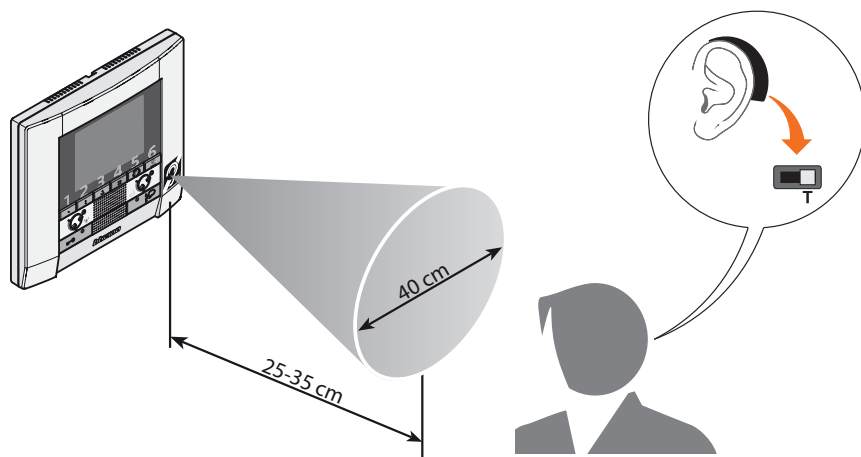
**1** 3501/1

- JMP** • Fourni insieme all'attuatore digitale 346230 • *Supplied with the digital actuator 346230* • Livré avec l'actionneur numérique 346230 • *Wird zusammen mit dem Digital-Aktuator 346230 geliefert.* • Suministrado junto con el actuador digital 346230 • *Geleverd samen met de digitale actuator 346230* • Fornecido junto com actuador digital 346230 • *Χορηγείται μαζί με τον ψηφιακό ενεργοποιητή 346230* • Поставляется вместе с цифровым исполнительным механизмом 346230 • *Dijital aktüatör (346230) ile birlikte tedarik edilmiştir* • Dostarczony razem z cyfrowym urządzeniem regulacyjnym 346230 • 346230 مرفق مع المحرك الرقمي

S+S- = 18V - 4A impulsivi - 250mA mantenimiento • 18V - 4A impulsive - 250mA holding current • 18V - 4A impulsifs - 250mA entretien • 18V - 4A impulsstrom - 250mA Haltestrom • 18V - 4A impulsivos - 250mA mantenimiento • 18V - 4A impulsief - 250mA onderhoud • 18V - 4A instantâneos - 250mA continuos • 18V - 4A παλμικά - 250mA διατήρησης • 118B - 4A импульсные - 250mA поддержание • 18V - 4A emülsiyonlu - 250mA muhafaza • 18V - 4A impuls - 250 mA podtrzymanie • 18 فولت - 4 أمبير متردد - 250 مللي-أمبير ثابت

## Video - Kit

- Solo per art. 368911 • Only for item 368911 • Uniquement pour réf. 368911 • Nur für Art. 368911 • Sólo para el art. 368911 • Alleen voor art. 368911 • Só para o art. 368911 • Μόνο για είδος 368911 • только для арт. 368911 • Sadece ürün no. 368911 için • Tylko do art.368911 • فقط للمنتج 368911 •



- Commutare l'apparecchio acustico in posizione T • Switch hearing device in T position
- Commuter l'appareil acoustique sur la position T • Das akustische Gerät auf Position T umschalten
- Conmutar el aparato acústico a la posición T • Het akoestisch toestel naar de stand T schakelen
- Comutar o aparelho acústico para a posição T • Μεταγάγετε την ηχητική συσκευή στη θέση T • Переключить звуковой прибор в позицию T • Akustik cihazı T pozisyonuna çevirin
- Przełączyć aparat akustyczny na pozycję T • تعديل الجهاز الصوتي الى وضع T •



- Per un corretto accoppiamento magnetico tra PI ed apparecchio acustico si consiglia di posizionarsi frontalmente al dispositivo ad una distanza di 25 – 35cm. Si ricorda che la presenza di metallo e rumore di fondo generato da apparecchiature elettriche/elettroniche (es. computer), può compromettere la qualità e le performace del dispositivo di accoppiamento.
- For proper magnetic coupling between the Handset and the sound device, it is recommended to stay 25 – 35 cm from the front side of the device. Remember that the presence of metal and background noise generated by electric/electronic equipment (e.g. computers), can affect the quality and the performance of the coupling device.
- Pour assurer le bon couplage magnétique entre PI et appareil acoustique, il est recommandé de se placer face au dispositif à une distance de 25 – 35 cm. Il est rappelé que la présence de métal et de bruit de fond généré par des appareillages électriques/électroniques (ordinateurs par exemple) peut compromettre la qualité et les performances du dispositif de couplage.