

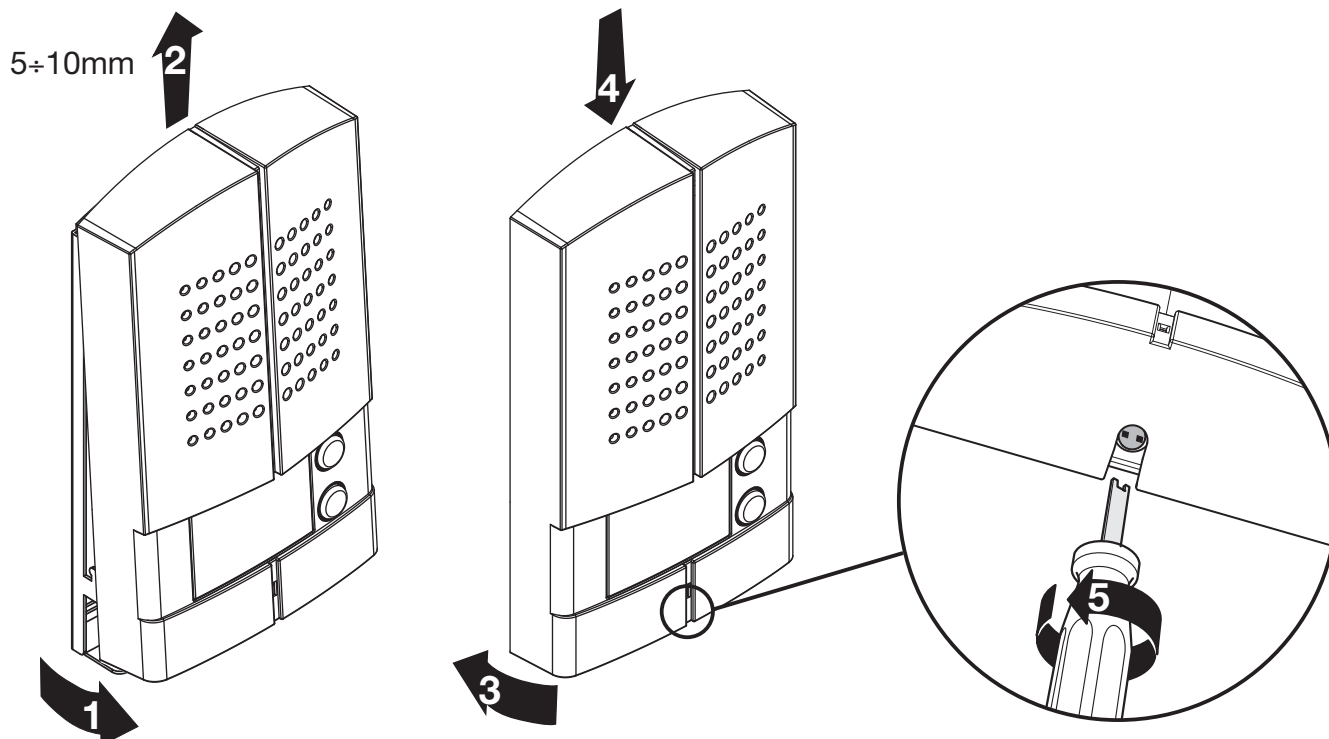
* Prima dell'installazione assicurarsi che la vite sia completamente avvitata.
 Vor der Installation sicherstellen, dass die Schraube richtig festgeschraubt ist.
 Avant l'installation, s'assurer que la vis soit complètement vissée.
 Before installing make sure that the screw is completely tightened.
 Antes de la instalación, compruebe que el tornillo esté completamente enroscado.
 Vóór de installatie controleren of de schroef volledig vastgedraaid is.
 Antes da instalação verificar se o parafuso está completamente atarraxado.

Πριν την εγκατάσταση βεβαιωθείτε ότι η βίδα είναι βιδωμένη τέλεια.
 Перед установкой проверить надежность фиксации винта.
 Montajdan önce vidanın tamamen sıkıştırılmış olduğundan emin olunuz.
 Przed zainstalowaniem upewnić się, czy śruba jest całkowicie dokręcona.

يجب قبل إجراء التركيب التأكد من أن المسمار اللولبي محكم التدوير.

Premere con forza
 Fest drücken
 Appuyer avec force
 Press hard
 Presione con fuerza.
 Met kracht duwen

Carregar com força
 Πιέστε με δύναμη
 Нажать с усилием
 Kuvvetle bastırınız
 Mocno docisnąć
 الضغط بقوة



I Regolazione volume altoparlante
D Lautstärkenregelung für Lautsprecher
F Réglage volume haut-parleur
GB Loudspeaker volume adjustment
E Ajuste volumen altavoz
NL Volumeregeling luidspreker
P Regulação do volume alto-falante
GR Ρύθμιση έντασης ηχείου
RU Регулировка высоты звука громкоговорителя
TR Oparlör ses ayarı
PL Regulacja natężenia dźwięku głośnika
عربي تعديل حجم صوت المكبر

I Regolazione sensibilità microfono
D Empfindlichkeitsregelung für Mikrofon
F Réglage sensibilité micro
GB Microphone sensitivity adjustment
E Ajuste sensibilidad micrófono
NL Gevoeligheidsregeling microfoon
P Regulação da sensibilidade do microfone
GR Ρύθμιση ευαισθησίας μικροφώνου
RU Регулировка чувствительности микрофона
TR Mikrofon hassasiyet ayarı
PL Regulacja czułości mikrofonu
عربي تعديل حساسية الميكروفون

jumper
 переключатель
 zworka
 وصلة عبور

I Esclusione della conferma di chiamata sul posto esterno (si abilita rimuovendo il jumper)
D Rufbestätigung an der Türstation ausschließen (wird freigegeben, wenn der Jumper abgenommen wird)
F Exclusion de la confirmation d'appel sur le poste externe (s'active en retirant le cavalier)
GB Exclusion of the call confirmation on the outdoor station (enabled removing the jumper)
E Deshabilitación de la confirmación de llamada en el puesto exterior (se habilita quitando el puente)
NL De oproepbevestiging in de externe post uitschakelen (mogelijk na verwijdering van de jumper)
P Esclusão da confirmação de chamada na unidade exterior (habilita-se removendo a ligação em ponte)
GR Εξάρτηση της επιβεβαίωσης κλήσης στο εξωτερικό σημείο (ενεργοποιείται αφαιρώντας το ξημπερ)
RU Отключение подтверждения вызова на внешней точке (путем удаления переключки)
TR Diş ünitede çağırma onayının iptali (jumper kaldırılarak etkin kılınır)
PL Wyłączenie potwierdzenia wywołania na panelu zewnętrznym (po usunięciu zworki)
عربي إستهناء تأكيد المخاطبة من الموقع الخارجي (تشغيل باستثناء وصلة العبور jumper)

I Pulsante apertura serratura.
 Schalter Türöffner.
 Pousoir d'ouverture serrure.
 Door lock pushbutton.
 Pulsador apertura cerradura.
 Drukknop opening.

A= Botão para abertura do trinco.
 Κομπι ανοίγματος κλειδαριάς.
 Кнопка открытия замка.
 Kapı açma butonu
 Przycisk otwarcia drzwi
 زر فتح القفل

I S+ S- = 18V 4A impulsivi
 250mA mantenimiento (30 Ω max)
D S+ S- = 18V 4A Stoßstrom
 250mA Haltestrom (30 Ω max)
F S+ S- = 18V 4A impulsifs
 250mA entretien (30 Ω max)
GB S+ S- = 18V 4A impuls
 250mA handhving (30 Ω max)
E S+ S- = 18V 4A trigger
 250mA holding current (30 Ω max)
NL S+ S- = 18V 4A impulso activador
 250mA mantenimiento (30 Ω max)
P S+ S- = 18V 4A impulsivos
 250mA manutenção (30 Ω max)
GR S+ S- = 18V 4A παλμικά
 250mA συντήρηση (30 Ω max)
RU S+ S- = 18v 4A импульсные
 250mA поддержание (30 Ω макс.)
TR S+ S- = İmpulsif 18V 4A
 250mA tutucu (30 Ω max)
PL S+ S- = 18V4A impuls
 250mA podtrzymanie (maks 30 Ω)
عربي S+ S- = تيار نابض 18V 4A
 تيار مستمر 250mA (30Ω max)

12