

bticino

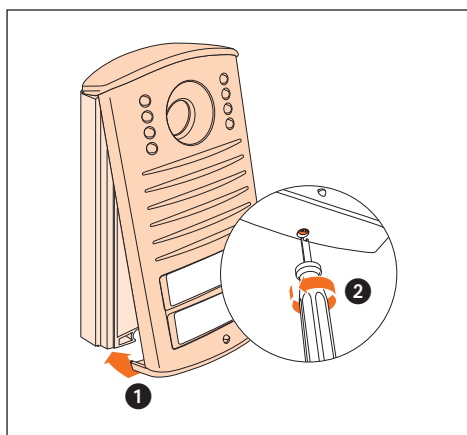
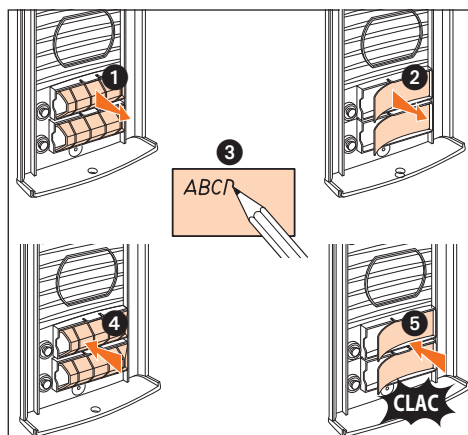
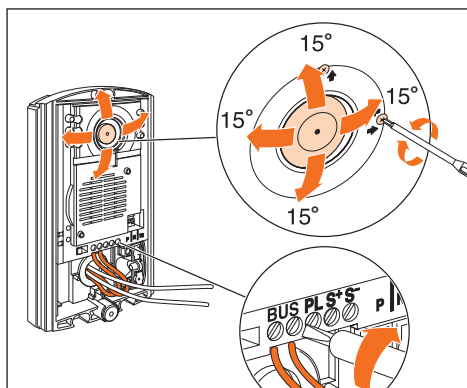
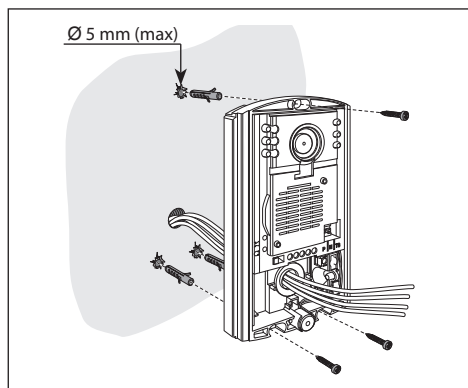
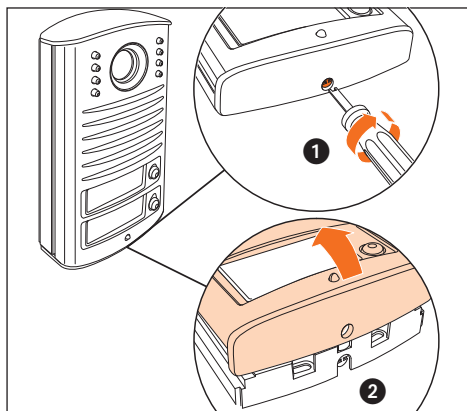
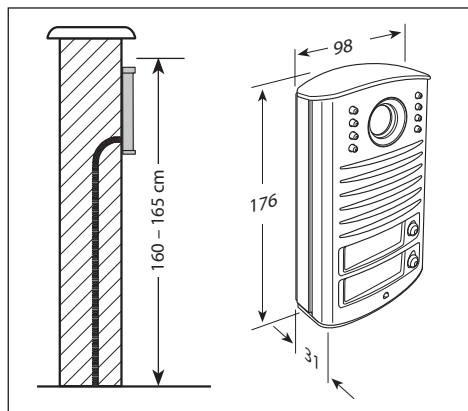
Video Kit

Manuale installatore • Installation manual

U4715B03PC-1 1W24



Video Kit



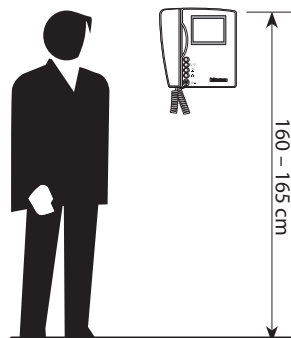
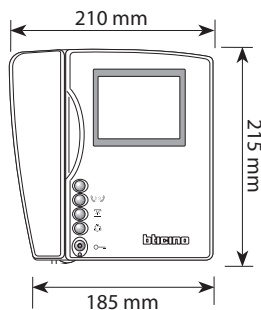
- La telecamera non deve essere installata di fronte a grandi sorgenti luminose, oppure in luoghi dove il soggetto ripreso rimanga molto in controluce. Per risolvere i problemi precedentemente descritti si consiglia di variare l'altezza di installazione della telecamera, solitamente 160 – 165 cm, ad un'altezza di 180 cm e di orientare l'obiettivo verso il basso in modo da migliorare la qualità delle riprese.
- *The camera must not be installed in front of large light sources, or in places where the subject viewed remains in deep shadow. To solve the problems described above change the height at which the camera is installed, normally 160 to 165 cm, to a height of 180 cm, and face the lens downwards to improve the quality of the views.*
- La télécaméra ne doit pas être installée en face de fortes sources lumineuses, ou bien dans des endroits où le sujet pris reste très à contre-jour. Pour résoudre les problèmes précédemment décrits, il est conseillé de porter la hauteur d'installation de la télécaméra, normalement 160 – 165 cm, à une hauteur de 180 cm et d'orienter l'objectif vers le bas de façon à améliorer la qualité des prises de vue.
- *Die Kamera darf nicht vor starken Lichtquellen oder an Orten installiert werden, wo das Subjekt sich im Gegenlicht befindet. Um die zuvor erwähnten Probleme zu lösen, empfehlen wir die Installationshöhe der Kamera zu ändern, d.h. sie anstatt auf 160 – 165 cm Höhe, auf 180 cm Höhe zu installieren und das Objektiv nach unten zu orientieren, um die Aufnahmequalität zu verbessern.*
- La telecámara no debe ser instalada delante de fuentes luminosas grande en lugares en donde el individuo filmado se encuentre demasiado en contraluz. Para solucionar los problemas descritos antes, es aconsejable modificar la altura de instalación de la telecamera, de 160 – 165 cm a 180 cm y enfocar el objetivo hacia abajo para optimizar la calidad de la filmación.
- *Installeer de camera niet tegenover grote lichtbronnen of op plaatsen waar de opname van het onderwerp door sterk tegenlicht wordt gestoord. Voorgaande problemen zijn op te lossen door de camera op een hoogte van 180 cm te installeren (in plaats van 160 – 165 cm) en het objectief omlaag te richten zodat de kwaliteit van de opnames beter zal zijn.*
- A câmara não deve ser montada diante de fortes fontes de luz, ou então em lugares onde o elemento que deve ser filmado fique muito em contraluz. Para resolver os problemas supramencionados recomenda-se variar a altura da instalação da câmara, que habitualmente é de 160 – 165 cm, para uma altura de 180 cm e orientar a objectiva para baixo a fim de melhorar a qualidade das filmagens.
- *Η κάμερα δεν πρέπει να εγκαθίσταται απέναντι από μεγάλες φωτεινές πηγές, ή σε χώρους όπου η λήψη του καλούντος γίνεται κόντρα στο φως. Για την επίλυση των προηγούμενα αναφερθέντων προβλημάτων συνιστάται να μεταβάλλεται το ύψος εγκατάστασης της κάμερας, συνήθως 160 – 165 εκ, σε ένα ύψος 180 εκ και να προσανατολίζεται ο φακός προς τα κάτω έτσι ώστε να βελτιώνεται η ποιότητα της λήψης.*
- Телекамера не должна устанавливаться напротив больших источников света или в местах, где снимаемый объект находится против света. Для решения описанных выше проблем рекомендуется изменить высоту установки телекамеры, которая, как правило, составляла 160-165 см, на значении 180 см, и направить объектив вниз для улучшения качества съемки.
- *Kamera, büyük ışık kaynaklarının önüne veya kaydedilen kişinin aşırı ışığa karşı durduğu yerlere monte edilmemelidir. Yukarıda belirtilen problemleri çözmek için kameranın genelde 160 - 165 cm olan montaj yüksekliğini 180 cm'lik bir yükseklik olarak değiştirmeniz ve kayıt kalitesini iyileştirecek şekilde objektifi aşağı doğru yönlendirmeniz tavsiye edilir.*

Video Kit

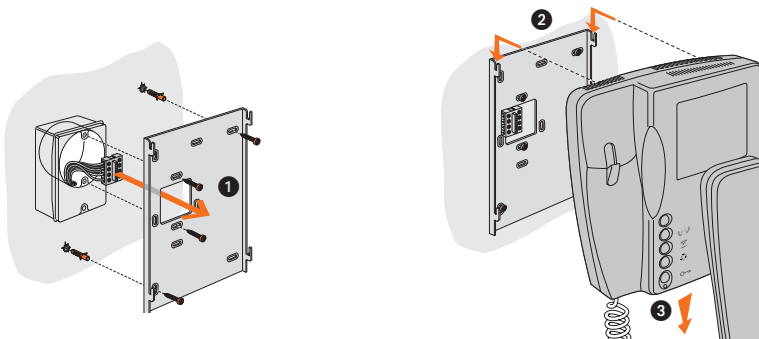
- Kamera nie może być instalowana naprzeciwko silnych źródeł światła lub w miejscach, gdzie obserwowany obiekt pozostaje w głębokim cieniu (lub "pod światło"). Aby temu zapobiec, można zmienić wysokość zainstalowania kamery (na przykład 180 cm zamiast zalecanych 160 – 165 cm) i skierować obiektyw w dół, aby uzyskać lepszą jakość obrazu.

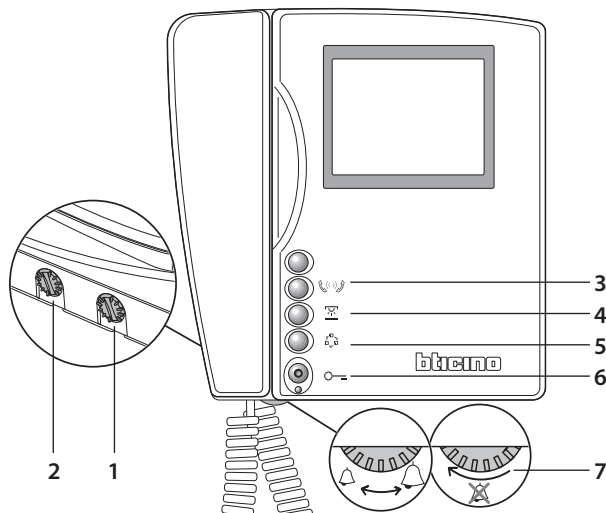
• لا يجب تركيب الكاميرا في مواجهة مصادر ضوئية قوية، أو في أماكن يكون فيها الجسم الذي يتم تصويره في اتجاه معاكس للضوء بشكل كبير. لحل المشكلات المذكورة في السابق ننصح بتغيير الارتفاع الذي تم تركيب الكاميرا فيه، والذي يبلغ عادةً 160-165 سنتيمتر. ليكون 180 سنتيمتر وننصح بتوجيه العدسة إلى أسفل بحيث يتم تحسين جودة المشاهد الملتقطة.

- Altezza consigliata salvo diversa normativa vigente • *Recommended height, unless different regulations are specified* • Hauteur conseillée sauf autre norme en vigueur • *Empfohlene Höhe falls die gesetzlichen Vorschriften nichts anderes vorschreiben* • Altura recomendada salvo normativa vigente diferente • *Aanbevolen hoogte behoudens andere normen in voege* • Altura aconselhada a não ser se a norma em vigor for diferente • *Συνιστούμενο ύψος πλην διαφορετικής ισχύουσας νομοθεσίας* • Рекомендуемая высота, если нет других норматив-ных предписаний • *Yürürlükteki kanunlarca farklı şekilde belirlenenler hariç olarak, tavsiye edilen yükseklik* • Zalecana wysokość z zastrzeżeniem innych obowiązujących przepisów • الارتفاع المنصوح به، باستثناء إذا ما كانت هنالك قوانين سارية المفعول تنص على غير ذلك



- Installazione del posto interno • *Handset installation* • Installation du poste interne • *Installation der Hausstation* • Instalación de la unidad interior • *Installatie van het intern punt* • Instalação da unidade interna • *Εγκατάσταση της εσωτερικής θέσης* • Установка внутреннего блока • *Dahili ünite kurma* • Instalacja miejsca wewnętrznego • التركيب في الأماكن الداخلية





1. Regolazione luminosità
2. Regolazione contrasto
3. Chiamata intercom
4. Accensione luci scale
5. Accensione posto esterno/ ciclamento
6. Tasto serratura + Led
7. Regolazione suoneria ed esclusione

1. Brightness control
2. Contrast setting
3. Intercom Call
4. Switching on staircase lights
5. Switching on entrance panel/ cycling
6. Door lock key + Led
7. Bell adjustment and exclusion

1. Réglage luminosité
2. Réglage contraste
3. Appel intercom
4. Allumage lumière escaliers
5. Allumage poste externe/cyclage
6. Touche serrure + Led
7. Réglage sonnerie et exclusion

1. Helligkeitseinstellung
2. Kontrasteinstellung
3. Intercom Anruf
4. Treppenlicht einschalten
5. Einschalten einer Türstation/Taktierung
6. Tasto serratura + Led
7. Ruflautstärkereglung und Rufabschaltung

1. Ajuste de la luminosidad
2. Ajuste contraste
3. Llamada interna
4. Encendido de la luz de la escalera
5. Encendido de la placa exterior/ visualización cíclica de telecámaras
6. Tecla cerradura + Led
7. Ajuste timbre y deshabilitación

1. Regeling lichtsterkte
2. Afstelling contrast
3. Intercom oproep
4. Inschakeling lichten trapzaal
5. Inschakeling extern punt/ cyclusopvolging
6. Toets slot + Led
7. Afstelling en uitschakeling bel

1. Regulação da luminosidade
2. Regulação do contraste
3. Chamada Intercom
4. Ligaçao das luzes escadas
5. Ligaçao unidade externa/mudança cíclica
6. Tecla da fechadura + Led
7. Regulação campainha e exclusão

1. Ρύθμιση φωτεινότητας
2. Ρύθμιση κοντράστ
3. Κλήση intercom
4. Άναμμα φωτών σκάλας
5. Άναμμα εξωτερικής θέσης/έναρξης κύκλου
6. Πλήκτρο κλειδαριάς + Led
7. Ρύθμιση κουδουνιού και Αποκλεισμός

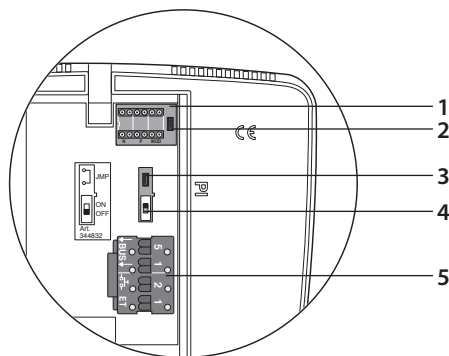
1. Регулирование яркости
2. Регулировка контрастности
3. Вызов интерком
4. Включение света на лестницах
5. Включение наружной точки/циклирование
6. Кнопка замка + Светодиод
7. Регулирование мелодии звонка и Отключение

1. Parlaklık ayarı
2. Kontrast ayarı
3. Intercom araması
4. Merdiven ışıklarının yakılması
5. Dış ünite/periodyik işletme çalıştırılması
6. Kilit tuşu + Led
7. Alarm ayarlar ve hariç bırakma

1. Regulacja jasności
2. Regulacja kontrastu
3. Wywołanie interkomowe
4. Włączenie światła na klatce schodowej
5. Włączenie miejsca zewnętrzznego/ przewijanian
6. Klawisz zamka+ Led
7. Regulacja głośności sygnału/łączenie

1. ضبط السطوع
2. ضبط التباين
3. مكالمة الاتصال الداخلي "الإنتركوم"
4. إضاءة مصباح السلم
5. تشغيل لوحة المدخل / تدوير الكاميرات
6. زر قفل الباب + المؤنتر الضوئي
7. ضبط الجرس وإيقاف تشغيله

Video Kit



1. Sede dei configuratori
2. Jumper master/slave (rimuovere per slave)
3. Jumper da rimuovere in caso di alimentatore supplementare
4. Spostare su ON solo nell'ultimo videocitofono della tratta di ogni appartamento e di ogni montante
5. Morsetti di collegamento

1. Alojamiento configuradores
2. Puente maestro/esclavo (retirar el puente en caso de modalidad esclavo)
3. Puente extraíble en caso de alimentador adicional
4. Mueva a ON sólo el último videointerfono de la trama de cada departamento o de cada montante.
5. Bornes de conexión

1. Гнездо configurаторов
2. Основной/ Подчиненный режим (Master/ Slave), для Подчиненного – извлечь
3. Джампер, который следует удалить при наличии дополнительного источника питания
4. Передвинуть на ON (ВКЛ.) только для последнего видеодомофона отрезка каждой квартиры и каждой стойки.
5. Соединительные зажимы

1. Configurator seat
2. Master/slave jumper (remove for slave)
3. Jumper to be removed when there is an extra power supply
4. Move to ON only in the last video internal unit of the stretch of each apartment or each riser
5. Connecting terminals

1. Plaats van de configuratiemodules
2. Jumper master/slave (voor slave verwijderen)
3. Te verwijderen jumper bij het gebruik van een extra voeding
4. Zet slechts de laatste (beeld)huistelefoon van iedere appartementlijn verdieplingslijn op ON
5. Aansluitklemmen

1. Konfigüratörler yuvası
2. Master/Slave, slave için çıkarın
3. Yedek besleyici durumunda sökülecek Jumper
4. Sadece her daire veya her dikme hattının son video dahili ünitesinde ON üzerine getirin.
5. Bağlantı terminalleri

1. Logement configureurs
2. Cavalier master/slave (le retirer pour la modalité slave)
3. Cavalier à retirer en cas d'alimentation supplémentaire
4. Déplacer sur ON (MARCHE) seulement dans le dernier vidéophone du parcours de chaque appartement ou de chaque colonne montante
5. Bornes de raccordement

1. Alojamiento configurador
2. Ponte master/slave (remova para slave)
3. Jumper a ser removido se houver alimentador suplementar
4. Desloque sobre ON somente no último intercomunicador video do trecho de cada apartamento ou de cada montante
5. Bornes de ligação

1. Gniazdo konfiguratorów
2. Zworka master/slave (usunąć dla trybu slave)
3. Usunąć zworkę, jeżeli jest dodatkowy zasilacz
4. Ustawić w pozycji ON tylko w ostatnim wideodomofonie w obrębie pionu lub linii w mieszkaniu
5. Zaciski połączeń

1. Sitz der Konfiguratoren
2. Jumper Master/Slave (für Slave entfernen)
3. Falls eines zusätzlichen Netzgeräts muß der Jumper entfernt werden
4. Bei der letzten Video-Hausstation ist der Schalter auf ON zu stellen
5. Verbindungsklemmen

1. Έδρα διαρρυθμιστών
2. Βραχυκυκλωτήρας master/slave (αφαιρέσατε για λειτουργία slave)
3. Jumper που αφαιρείται σε περίπτωση συμπληρωματικού τροφοδοτικού
4. Μετακινείτε στο ON μόνο στην τελευταία θυροτηλέοραση της διαδρομής κάθε διαμερίσματος και κάθε διακλαδωτήρα
5. Ακροδέκτες σύνδεσης

1. موضع عناصر الإعداد
2. الموصل المشترك الرئيسي / التابع (قم بإيقاف لتشغيل التابع)
3. موصل مشترك يتم فكه في حالة تواجد مزود طاقة إضافي
4. الانتقال إلى وضع التشغيل "ON" فقط في آخر جهاز اتصال داخلي مرني في امتداد كل شقة أو كل علية تركيب
5. نهايات توصيل طرفية



-
- **Attenzione:** il videocitofono deve rispettare le seguenti regole installative:
 - deve essere installato solo in ambienti interni
 - non deve essere esposto a stillicidio o a spruzzi d'acqua
 - non ostruire le aperture di ventilazione
 - deve essere usato unicamente su sistemi 2 fili SCS BTicino.Ogni uso improprio dell'articolo può comprometterne le caratteristiche di sicurezza.
 - **Caution:** the video internal unit must respect the following installation rules:
 - it must only be installed indoors
 - it must not be exposed to water drops or splashes
 - do not block the ventilation openings
 - it must be used only on SCS BTicino 2-wire systems.*An improper use of the item can compromise its safety features.*
 - **Attention:** le vidéophone doit respecter les règles d'installation suivantes:
 - il doit être monté seulement à l'intérieur
 - il ne doit pas être exposé à des suintements ou à des éclaboussures
 - ne pas boucher les ouvertures d'aération
 - il doit être utilisé uniquement sur des systèmes 2 fils SCS BTicino.Tout usage improprie de la référence peut compromettre les caractéristiques de sécurité.
 - **Achtung:** die Video-Hausstation muss unter Beachtung folgender Regeln installiert werden:
 - es darf nur im Inneren installiert werden
 - es darf nicht Wassertropfen oder-spritzer ausgesetzt werden.
 - Belüftungsschlitze nicht verstopfen
 - Es darf nur mit "2-Draht-Bus-System" der SCS BTicino verwendet werden.*Jeder ungeeigneter Gebrauch des Geräts kann seine Sicherheitseigenschaften beeinträchtigen.*
 - **Atención:** el videointerfono debe respetar las siguientes normas de instalación:
 - se debe instalar sólo al cubierto
 - no debe estar expuesto a goteo o salpicones de agua
 - no tape las aberturas de ventilación
 - se debe utilizar exclusivamente en sistemas 2 hilos SCS BTicino.Cualquier uso impropio del artículo puede comprometer sus características de seguridad.
 - **Let op:** Bij de installatie van de huistelefoon moet men de volgende voorschriften in acht nemen:
 - binnenshuis installeren
 - niet aan waterdruppels en -stralen blootstellen
 - de ventilatieopeningen niet versperren
 - uitsluitend in 2-dradige SCS BTicino systemen installeren.*Leder oneigenlijk gebruik kan de veiligheid van het product schaden.*
 - **Atenção:** o intercomunicador vídeo deve respeitar as seguintes regras para ser instalado:
 - deve ser instalado somente internamente
 - não deve ser exposto a estilicídio ou borrifos de água
 - não deve obstruir as aberturas de ventilação
 - deve ser usado somente em sistemas de 2 fios da SCS BTicino.Qualquer uso impróprio do artigo pode comprometer as suas características de segurança.
-

Video Kit

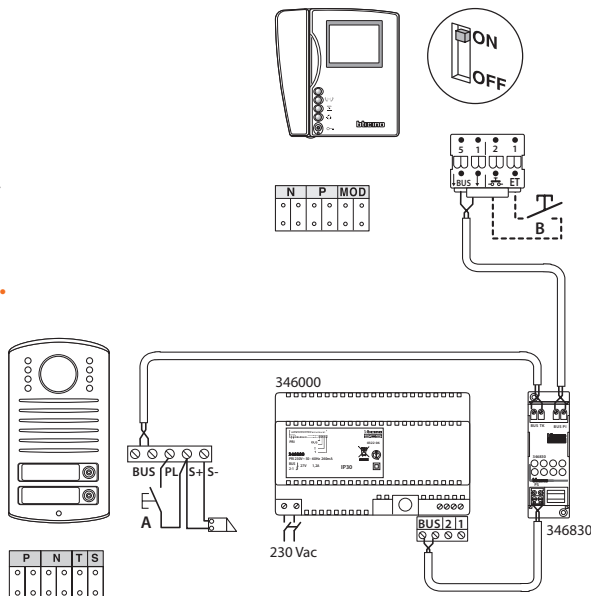
- **Προσοχή:** η θυροτηλεόραση πρέπει να τηρεί τους ακόλουθους κανόνες εγκατάστασης:
 - πρέπει να εγκαθίσταται μόνο σε εσωτερικούς χώρους - δεν πρέπει να εκτίθεται σε κατακόρυφη ή υπό γωνία πρόσπτωση νερού
 - μην βουλώνετε τα ανοίγματα αερισμού
 - πρέπει να χρησιμοποιείται αποκλειστικά σε συστήματα 2 καλωδίων SCS BTicino.Κάθε ακατάλληλη χρήση του είδους μπορεί να θέσει σε κίνδυνο τα χαρακτηριστικά ασφαλείας.
- **Внимание:** при установке видеодомофона следует соблюдать следующие требования:
 - видеодомофон должен устанавливаться только в помещениях
 - он не должен подвергаться каплепадению и брызгам воды
 - запрещается загромождать вентиляционные отверстия
 - он должен использоваться только в 2-проводных системах SCS BTicino.Эксплуатация изделия не по назначению может поставить под угрозу характеристики безопасности.
- **Dikkat:** dahili ünite aşığidaki montaj kurallarına uymalıdır:
 - sadece kapalı ortamlara kurulmalıdır
 - damlamaya veya su püskürtmelerine maruz bırakılmamalıdır
 - havalandırma deliklerini kapatmayın
 - sadece 2 kablolu SCS BTicino sistemlerinde kullanılmalıdır.Ürünün her farklı kullanımı emniyet özelliklerini tehlikeye atabilir.
- **Uwaga:** wideodomofon powinien być instalowany zgodnie z następującymi zasadami:
 - instalacja wyłącznie w budynku
 - nie może być narażony na wilgoć i zalewanie wodą
 - nie zasłaniać otworów wentylacyjnych
 - może być stosowany wyłącznie w systemie 2-przewodowym BTicino.Nieprawidłowe stosowanie i użycie może ograniczyć bezpieczeństwo produktu.

- **تنبيه:** يجب أن يطابق هاتف الاتصال الداخلي المرئي قواعد التركيب التالية:
 - يجب تركيبه في الأماكن الداخلية فقط
 - لا يجب تعريضه لتساقط قطرات المياه أو الرش بالمياه
 - يجب عدم سد فتحات التهوية
 - يجب استخدامه فقط على أنظمة SCS BTicino المزودة بزوج من الكابلات.أي استخدام غير صحيح للمنتج قد يؤثر على خصائص الأمان.

- **Schema base (365411) • Basic diagram (365411) • Schéma de base (365411)**
- **Übersichtszeichnung (365411) • Esquema básico (365411) • Basis schema (365411)**
- **Esquema de base (365411) • Βασικό διάγραμμα (365411) • Базовая схема (365411)**
- **Standart şema (365411) • Schemat podstawowy (365411)**
- **الرسم التخطيطي الأساسي (365411)**

- A=** • Pulsante apertura serratura
 • Door lock pushbutton
 • Pousoir d'ouverture serrure
 • Schalter Türöffner
 • Pulsador apertura cerradura
 • Drukknop opening
 • Botão para abertura do trinco
 • Πλήκτρο ανοίγματος κλειδαριάς
 • Кнопка открытия замка
 • Kilit açma butonu
 • Przycisk otwarcia zamka drzwi
 • زر فتح وحدة الإغلاق

- B=** • Chiamata al piano
 • Floor call
 • Appel à l'étage
 • Etagenruf
 • Llamada al piso
 • Oproep aan verdieping
 • Chamada ao piso
 • Κλήση στον όροφο
 • Звонок на этаж
 • Katta arama
 • Dzwonek przy drzwiach
 • المكالمة في الطابق



- S+ S- = 18 V; 4 A impulsivi; 250 mA mantenimiento (30 Ω max);
 - S+ S- = 18 V; 4 A impulsiva; 250 mA holding current (30 Ω max)
 - S+ S- = 18 V; 4 A impulsifs; 250 mA entretien (30 Ω max)
 - S+ S- = 18 V; 4 A impulsstrom; 250 mA Haltestrom (30 Ω max)
 - S+ S- = 18 V; 4 A impulsivos; 250 mA mantenimiento (30 Ω max)
 - S+ S- = 18 V; 4 A impulsief; 250 mA onderhoud (30 Ω max)
 - S+ S- = 18 V; 4 A instantâneos; 250 mA continuos (30 Ω max)
 - S+ S- = 18 V; 4 A παλμικά; 250 mA διατήρησης (30 Ω max)
 - S+ S- = 18 V; 4 A импульсные; 250 mA поддержание (30 Ω макс.)
 - S+ S- = 18 V; 4 A empülsyonlu; 250 mA muhafaza (30 Ω max)
 - S+ S- = 18 V; 4 A impuls; 250 mA podtrzymanie (maks. 30 Ω)
- S+S- = 18 فولت - 4 أمبير متردد - 250 مللي أمبير ثبات (30Ω بحد أقصى)

Video Kit

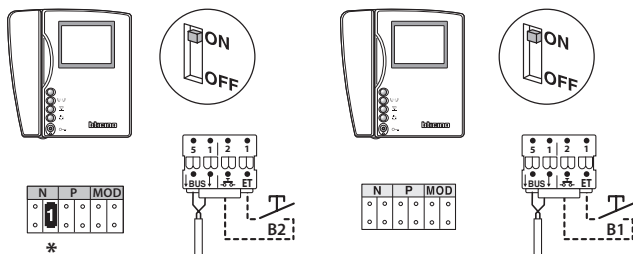
- **Schema base (365421) • Basic diagram (365421) • Schéma de base (365421)**
- **Übersichtszeichnung (365421) • Esquema básico (365421) • Basis schema (365421)**
- **Esquema de base (365421) • Βασικό διάγραμμα (365421) • Базовая схема (365421)**
- **Standart şema (365421) • Schemat podstawowy (365421)**

• الرسم التخطيطي الأساسي (365421) •

A= • Pulsante apertura serratura

- Door lock pushbutton
- Poussoir d'ouverture serrure
- Schalter Türöffner
- Pulsador apertura cerradura
- Drukknop opening
- Botão para abertura do trinco
- Πλήκτρο ανοίγματος κλειδαριάς
- Кнопка открытия замка
- kilit açma butonu
- Przycisk otwarcia zamka drzwi

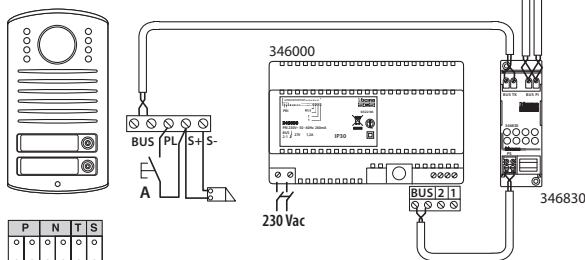
• زر ففتح وحدة الإغلاق •



B1, B2= • Chiamata al piano

- Floor call
- Appel à l'étage
- Etagenruf
- Llamada al piso
- Oproep aan verdieping
- Chamada ao piso
- Κλήση στον όροφο
- Звонок на этаж
- Katta arama
- Dzwonek przy drzwiach

• المكالمة في الطابق •



* • Inserire il configuratore fornito a corredo

- Connect the configurator supplied as standard
- Mettre en place le configurateur fourni à cet effet
- Den mitgelieferten Konfigurator einsetzen
- Inserte el configurador suministrado
- Bregd de standaard geleverde configurator aan
- Inserir o configurador fornecido no equipamento base
- Εισάγετε τον διαμορφωτή που χορηγείται στον εξοπλισμό
- Вставить конфигурактор, входящий в комплект поставки
- Donanim dahilinde tedarik edilmiş konfigüratörü takın
- Umieścić konfigurator będący na wyposażeniu

• أدخل عنصر الإعداد المرفق •

• S+ S- = 18 V; 4 A impulsivi; 250 mA mantenimento (30 Ω max)

• S+ S- = 18 V; 4 A impulsiva; 250 mA holding current (30 Ω max)

• S+ S- = 18 V; 4 A impulsifs; 250 mA entretien (30 Ω max)

• S+ S- = 18 V; 4 A impulsstrom; 250 mA Haltestrom (30 Ω max)

• S+ S- = 18 V; 4 A impulsivos; 250 mA mantenimiento (30 Ω max)

• S+ S- = 18 V; 4 A impulsief; 250 mA onderhoud (30 Ω max)

• S+ S- = 18 V; 4 A instantâneos; 250 mA continuos (30 Ω max)

• S+ S- = 18 V; 4 A παλμικά; 250 mA διατήρησης (30 Ω max)

• S+ S- = 18 V; 4 A импульсные; 250 mA поддержание (30 Ω макс.)

• S+ S- = 18 V; 4 A empülsiyonlu; 250 mA muhafaza (30 Ω max)

• S+ S- = 18 V; 4 A impuls; 250 mA podtrzymanie (maks. 30 Ω)

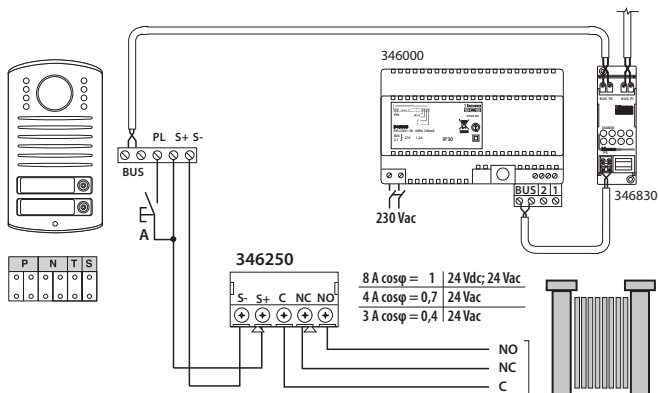
• S+S- = 18 = فولت - 4 أمبير متردد - 250 مللي أمبير ثابت (30Ω بحد أقصى)



- **Schema con serratura a relè • Diagram with relay door lock • Schéma avec serrure à relais**
- **Schema mit Schloss und Relais • Esquema con cerradura de relé • Schema met slot met relais**
- **Esquema do trinco com relé • Σχέδιο με κλειδαριά με ρελέ • Схема с релейным замком**
- **Röleli kilitli şema • Schemat ze zamkiem na przekaźnik** الرسم التخطيطي بفضل عامل بهرحل

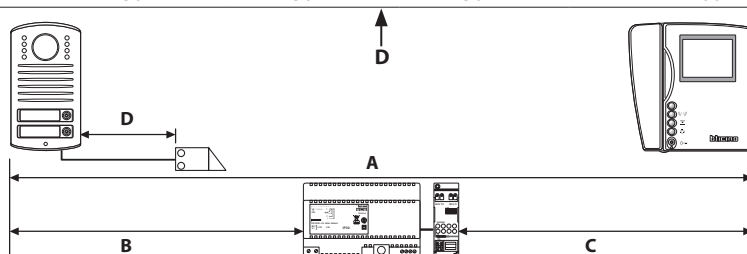
- A=
- Pulsante apertura serratura
 - Door lock pushbutton
 - Pousoir d'ouverture serrure
 - Schalter Türöffner
 - Pulsador apertura cerradura
 - Drukknop opening
 - Botão para abertura do trinco
 - Πλήκτρο ανοίγματος κλειδαριάς
 - Кнопка открытия замка
 - kilit açma butonu
 - Przycisk otwarcia zamka drzwi

• زر فتحة وحدة الإغلاق



- **Sezione cavi (mm²) • Cable section (mm²) • Section câbles (mm²) • Kabelschnitt (mm²)**
- **Sección cables (mm²) • Doorsnede sleutels (mm²) • Secção cabos (mm²)**
- **Διατομή καλωδίων (mm²) • Сечение кабелей (mm²) • Kablo seksiyonu (mm²)**
- **Przekrój przewodów (mm²)** • مقطع الكابلات (2 مم)

0,28 mm ²	Bticino 336904	Bticino L4669	1 mm ²
30 m	50 m	30 m	100 m




	Bticino L4669	Bticino C9881U/5E	Bticino 336904	One PTT 278 TP	OneSYT + Digital TP	OneSYT + Num TP	GIGA TW CAT5E	One SYT + Num TP	Cable ARB.6060-1	Cable EV6R	
	>0,2 mm ²	0,35 mm ²	0,28 mm ²	AWG24 UTP5	0,28 mm ²	5/10	5/10	AWG24	8/10	6/10	6/10
A	50 m	140 m	125 m	200 m	180 m	125 m		200 m	50 m		
B	50 m	115 m	80 m	200 m	115 m	80 m		200 m	50 m		
C	45 m	65 m	45 m	100 m	65 m	45 m		100 m	45 m		



- P= ne doit pas être configuré
- N= ne doit pas être configuré
- T= temporisateur relais serrure
- S= ne doit pas être configuré

Numéro du configurateur - T

0 = aucun configurateur	1	2	3	4	5	6	7
4 s	1 s	2 s	3 s	comme poussoir	6 s	8 s	10 s

 **Attention:** chaque fois que l'on modifie la configuration, il faut retirer, puis redonner l'alimentation à l'installation, après avoir attendu environ 1 minute.

- P= muss nicht konfiguriert werden
- N= muss nicht konfiguriert werden
- T= zeitgeber schlossrelais
- S= muss nicht konfiguriert werden

Konfiguratorennummer - T


0 = kein Konfigurator	1	2	3	4	5	6	7
4 s	1 s	2 s	3 s	wie taste	6 s	8 s	10 s

 **Achtung:** jedes Mal, wenn die Konfiguration geändert wird, den Strom abschalten, etwa 1 Minute warten und dann wieder einschalten.

- P= no debe estar configurado
- N= no debe estar configurado
- T= temporizador relé cerradura
- S= no debe estar configurado

Numero del configurador - T

0 = ningun configurador	1	2	3	4	5	6	7
4 s	1 s	2 s	3 s	come pulsador	6 s	8 s	10 s

 **Atención:** cada vez que modifica la configuración, es necesario cortar y volver a dar alimentación a la instalación, después de esperar aproximadamente 1 minuto.



- P= moet niet geconfigureerd worden
- N= moet niet geconfigureerd worden
- T= timer deurslotrelais
- S= moet niet geconfigureerd worden

Configurator nummer - T



0 = geen configurator	1	2	3	4	5	6	7
4 s	1 s	2 s	3 s	als de drukknop	6 s	8 s	10 s

 **Let op:** na iedere wijziging in de configuratie moet de installatie ongeveer 1 minuut van het elektriciteitsnet worden afgesloten.



• Réglage du volume:

Lors de sifflement (effet de Larsen), réduire d'abord la puissance du micro , sur le potentiomètre correspondant, à l'aide d'un tournevis, jusqu'à l'obtention d'un niveau satisfaisant. Si le sifflement persiste, régler le potentiomètre du haut-parleur  jusqu'à l'élimination de celui-ci. Si le volume est trop bas, augmenter d'abord la puissance du haut-parleur et éventuellement celle du micro, en considérant qu'une réception claire et sans parasite est préférable à une communication à la limite de l'accrochage (effet de Larsen).



• Einstellung der Lautstärke:

Beim etwaigen Auftreten eines Pfeiftones (Larsen-Effekt), zuerst die Lautstärke des Mikrophones  bis auf einen annehmbaren Wert herabsetzen, indem man das entsprechende Potentiometer mit einem Schraubendreher einstellt. Sollte die Störung weiterhin bestehen, dann das Potentiometer des Lautsprechers  bis zur Beseitigung des Pfeiftones einstellen. Ist die Lautstärke nun zu niedrig, dann zuerst die des Lautsprechers und erst danach evtl. auch die des Mikrophones erhöhen, wobei ein deutlicher und störungsfreier Empfang einem an der Störungsgrenze liegendem (Larsen-Effekt) vorzuziehen ist.



• Regulación del volumen:

Si se manifiesta el silbido de acoplamiento, (efecto Larsen), reducir primero la potencia del micrófono , girando con un destornillador el potenciómetro correspondiente, hasta obtener un nivel aceptable. Si el fenómeno persistiera, regular el potenciómetro del altavoz  hasta eliminar la interferencia. Si el volumen es demasiado bajo, aumentar primero el volumen del altavoz y eventualmente también el del micrófono, teniendo en cuenta que es preferible una transmisión clara y limpia de interferencias, que una al límite del acoplo (Larsen).

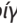

• De geluidsterkte regelen:

Als er een fluittoon hoorbaar is (effect van Larsen): verminder eerst het vermogen van de microfoon  met behulp van een schroevendraaier zijn stroomregelaar zo te regelen dat de geluidsterkte van het gefluit aanvaardbaar is. Als het verschijnsel niet verdwijnt, dan moet u ook de stroomregelaar van de luidspreker  bijstellen. Als de geluidsterkte nu te klein is, verhoog dan eerst de geluidsterkte van de luidspreker en daarna eventueel ook die van de microfoon, en denk er bij het bijstellen aan dat een duidelijk hoorbaar en ongestoord geluid beter is dan een harder geluid op de grens van het Larsen effect.

• Regulação do volume:

Se se manifestar uma interferência no som (efeito de Larsen), começar por diminuir a potência do microfone , rodando o potenciómetro correspondente com uma chave de parafusos, até obter um nível aceitável. Se o fenómeno persistir, regular o potenciómetro do altifalante  de modo a eliminar o problema. Se o volume estiver demasiado baixo, começar por aumentar o volume do altifalante e depois, se necessário, o do microfone, tendo presente que é melhor ter uma transmissão clara e sem interferências, que uma no limiar de início de efeitos Larsen.

• Ρύθμιση της έντασης

Αν εκδηλωθεί η παρενόχληση του σφουρίγματος, (φαινόμενο Larsen), μειώστε πρώτα την ισχύ του μικρόφωνου , ενεργώντας με ένα κατσαβίδι στο αντίστοιχο ποτενσιόμετρο, μέχρι ένα αποδεκτό επίπεδο. Αν τυχόν το φαινόμενο εμμένει, ενεργείτε στο ποτενσιόμετρο του ηχείου  έτσι ώστε να εξαλειφτεί η δυσχέρεια. Αν η ένταση είναι πολύ χαμηλή, αυξήστε πρώτα την ένταση του ηχείου κι ενδεχομένως και την ένταση του μικρόφωνου, λαμβάνοντας υπόψη ότι είναι προτιμότερη μια μετάδοση καθαρή και χωρίς παρενοχλήσεις, παρά μία στα όρια της διακοπής (Larsen).

• **Selezione suoneria**

La suoneria di chiamata del citofono è selezionabile tra 16 differenti tipi di melodie.

Si possono differenziare le seguenti tipologie di chiamata:

Chiamata al piano; Chiamata da posto esterno; Chiamata intercom.

• **Bell selection**

The door entry unit call bells can be selected from 16 different types of tune.

The following types of call can be differentiated:

Call to the floor; Call from entrance panel; Intercom Call.

• **Sélection sonnerie**

La sonnerie d'appel du phone peut être sélectionnée parmi 16 différents types de mélodies.

On peut différencier les typologies d'appel suivantes:

Appel à l'étage; Appel de poste extérieur; Appel intercom.

• **Läutwerk wählen**

Für das Läutwerk der Rufe des haustelefons stehen 16 verschiedene Melodien zur Verfügung.

Die Rufe können folgendermaßen differenziert werden:

Etagenruf; Ruf von der Türstation; Intercom Anruf.

• **Selección del timbre**

El timbre del llamada del interno fono se puede seleccionar entre 16 melodías diferentes.

Es posible diferenciar las siguientes tipologías de llamadas:

Llamada a la planta; Llamada desde puesta exterior; Llamada interna.

• **Beltoon kiezen**

De oproepbeltoon van de telefoon biedt de keus uit 16 melodiën.

Het is mogelijk om de volgende types oproepen te kenmerken:

Oproep aan de verdieping; Oproep vanuit het deurstation; Intercom oproep.

• **Seleccão toques**

Os toques de chamada do intercomunicador podem ser selecionados em 16 tipos de melodias diferentes.

Podem ser diferenciados os seguintes tipos de chamada:

Chamada ao piso; Chamada da unidade externa; Chamada Intercom.

• **Επιλογή κουδουνιού**

Το κουδούνι κλήσης του θυροτηλεφώνου είναι επιλέξιμο μεταξύ 16 διαφορετικών τύπων μελωδιών.

Μπορούν να διαφοροποιούνται οι ακόλουθες τυπολογίες κλήσης:

Κλήση στον όροφο. Κλήση από εξωτερικό σημείο. Κλήση intercom.

• Выбор мелодии

Мелодия звонка домофона может быть выбрана из 16 различных типов мелодии.

Различаются следующие виды звонков:

Звонок на этаж; Звонок с внешнего блока; Звонок интрекомм.

• Zil sesi seçimi

Dahili ünitenin arama zil sesi, 16 farklı melodi tipi arasından seçilebilir.

Aşağıdaki arama tipleri farklılaştırılabilir:

Kat araması; Dış üniteden arama; İntercom araması

• Wybór dźwięku sygnału wywołania

Dźwięk sygnału wywołania może być wybrany spośród 16 dostępnych dźwięków.

Możliwe jest przypisanie różnych dźwięków do różnych źródeł wywołania, np.:

Wywołanie z dzwonka przy drzwiach; Wywołanie z panelu zewnętrznego; Wywołanie interkomowe

• اختيار النغمة

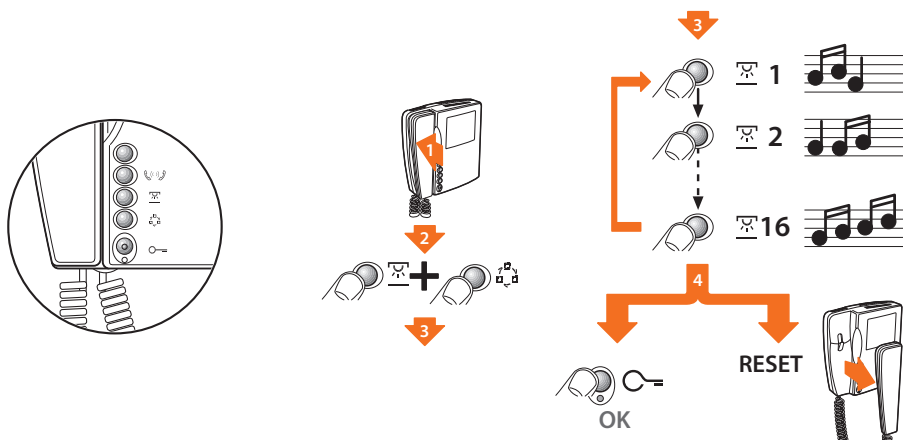
يمكن اختيار نغمة الاتصال الخاصة بهاتف الاتصال الداخلي من بين 16 نوع مختلف من الألحان.

يمكن التفريق بين أنماط الاتصال التالية:

الاتصال من الطابق: الاتصال من مكان خارجي: الاتصال الداخلي intercom

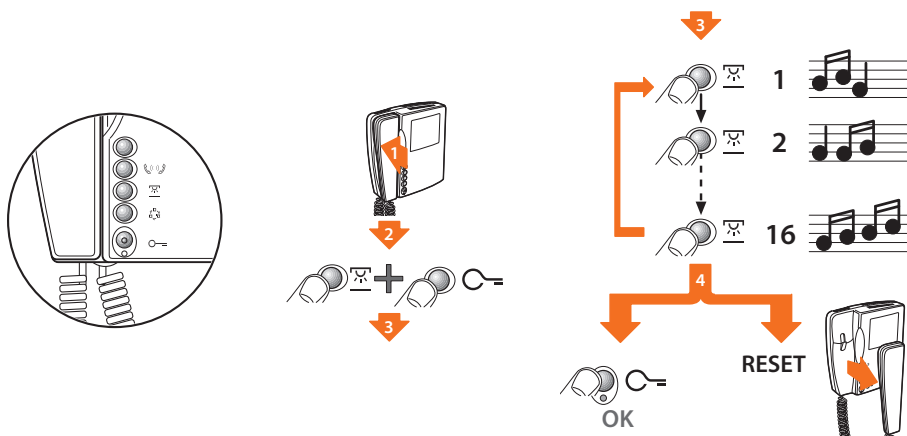
- Selezione suoneria chiamata al piano • Selection call to the floor bell • Sélection sonnerie appel à l'étage • Änderung Rufton Etagentaster • Selección timbre llamada al piso • Kies belgeluid oproep aan verdieping • Selecção do toque para chamada ao andar • Επιλογή κουδουνιού κλήσης στον όροφο • Выбор мелодии звонка на этаж • Kat araması zil sesi seçimi • Wybór dźwięku wywołania z dzwonka

اختيار نغمة الاتصال من الطابق

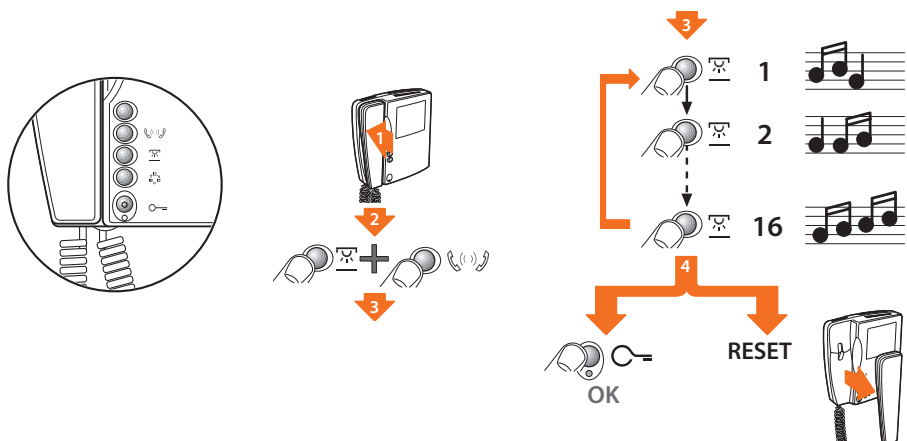


Video Kit

- Selezione suoneria da posto esterno principale (S=0) • *Selection call from main outdoor station (S=0) bell* • Sélection sonnerie appel d'un poste extérieur principal (S=0) • *Änderung Rufton der Haupttüstation (S=0)* • Selección timbre llamada desde el puesto exterior principal (S=0) • *Kies belgeluid oproep vanuit eerste externe post (S=0)* • Seleccion do toque para chamada da unidade externa principal (S=0) • *Επιλογή κουδουνιού από κύριο εξωτερικό σημείο (S=0)* • Выбор мелодии с главного внешнего блока (S=0) • *Ana diş üniteden zil sesi seçimi (S=0)* • Wybór dźwięku wywołania z głównego panelu zewnętrznego (S=0) (S = 0) اختيار النغمة لمكان خارجي رئيسي

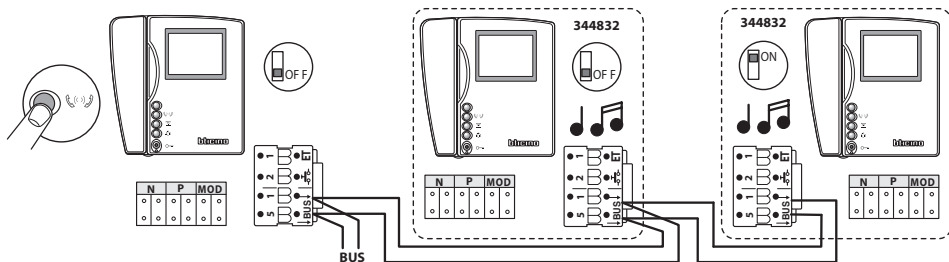


- Selezione suoneria chiamata intercom • *Selection call intercom bell* • Sélection sonnerie appel intercom • *Änderung interner Rufton* • Selección timbre llamada intercomunicante • *Kies belgeluid oproep gebouw* • Seleccion do toque para chamada intercomunicador • *Επιλογή κουδουνιού κλήσης intercom* • Выбор мелодии звонка интеркомм • *İntercom araması zil sesi seçimi* • Wybór dźwięku wywołania interkomowego (intercom) اختيار نغمة الاتصال الداخلي





- Intercomunicante d'appartamento • *Apartment intercom* • Intercommunicant d'appartement • *Gegensprechfunktion für Wohnungen* • Intercomunicante de apartamento • *Intercom van appartement* • Intercomunicador de apartamento • *Ενδοεπικοινωνία διαμερίσματος* • Интерком в квартире • *Daire içi interkom sistemi* • Połączenie wewnętrzne mieszkania • جهاز التواصل مع الشقق



- Intercomunicante d'appartamento, invia la chiamata a tutti gli apparecchi con uguale indirizzo.
- *Apartment intercom: sends the call to all the devices with the same address.*
- Intercommunicant d'appartement: envoie l'appel à tous les appareils ayant une adresse identique.
- *Gegensprechfunktion für Wohnungen: sendet den Ruf an alle Geräte mit derselben Adresse.*
- Intercomunicante de apartamento: envía la llamada a todos los aparatos con igual dirección.
- *Intercomun van appartement: verstuurt de oproep naar alle toestellen met hetzelfde adres.*
- Intercomunicador de apartamento: envia a chamada a todos os aparelhos com endereço igual.
- *Η ενδοεπικοινωνία διαμερίσματος, αποστέλλει την κλήση σε όλες τις συσκευές με ίδια διεύθυνση.*
- *Функция интеркома в квартире посылает вызов на все приборы с одинаковым адресом.*
- *Daire içi interkom sistemi, aramayı tüm cihazlara aynı adres ile gönderir.*
- Połączenie wewnętrzne mieszkania wysyła wywołanie do wszystkich aparatów o tym samym adresie.
- *الاتصال الداخلي للوحدة السكنية. يقوم بإرسال المكالمة إلى جميع الأجهزة ذات نفس العنوان.*



- Commutare l'apparecchio acustico in posizione T • *Switch hearing device in T position* • Commuter l'appareil acoustique sur la position T • *Das akustische Gerät auf Position T umschalten* • Conmutar el aparato acústico a la posición T • *Het akoestisch toestel naar de stand T schakelen* • Comutar o aparelho acústico para a posição T • *Μεταγάγετε την ηχητική συσκευή στη θέση T* • Переключить звуковой прибор в позицию T • *Akustik cihazı T pozisyonuna çevirin* • Przełączyć aparat akustyczny na pozycję T

• تعديل الجهاز الصوتي الى وضع T

Video Kit

- **Comando luci scale** • *Staircase light control* • **Commande lumières escaliers**
 - *Treppenlichtsteuerung* • **Mando luces escaleras** • *Bediening lichten trapzaal*
 - **Comando das luzes da escada** • *Εντολή φώτων σκαλών* • **Устройство управления освещением лестницы** • *Merdiven ışıkları kumandası* • **Sterowanie oświetleniem na klatce**
- **أمر التحكم في أضواء السلالم**

