



Français

La pompe est destinée aux climatiseurs disposant de peu d'espace intérieur : mini-splits, plafonniers, muraux... L'appareil est composé de deux éléments : bloc pompe et bloc de détection.

Caractéristiques :	SI 3080	SI 3100	SI 3200
Max. (+/- 10%)	8 l/h	10 l/h	20 l/h
Refoulement max. (+/- 10%)	6 m		
Aspiration max. (+/- 10%)	1 m	2 m	
Tension	230 V~ 50/60 Hz ou 120 V~ 60 Hz		
Puissance	10 W	18W (24VA in120V~)	

AVERTISSEMENT : Avant toute intervention mettre impérativement l'installation hors tension.

Le bloc pompe ne doit pas être immergé, ni placé à l'extérieur des locaux ou dans des lieux humides et doit être tenu hors gel.

Il est nécessaire de nettoyer les éléments collecteurs de condensats du climatiseur avant l'installation de la pompe.

L'ensemble est équipé :

- D'une protection thermique : déclenchement à 90°C, réenclenchement automatique

- D'une enveloppe auto-extinguible : matériaux UL94 V0

1/ INSTALLATION.

Le bloc pompe doit être fixé de préférence verticalement dans le climatiseur, dans une goulotte ou en faux plafond au moyen de la fixation JOI11005. Un espace doit être préservé autour du bloc pompe afin de permettre son refroidissement en cas de marche prolongée. Ne pas isoler le bloc pompe. Le bloc de détection doit être installé et fixé en position horizontale au moyen de la platine adhésive fournie avec le bloc, qu'il conviendra de coller dans le climatiseur. Éviter l'exposition prolongée à l'eau du câble d'alimentation.

2/ RACCORDEMENT.

2.1/ Raccordement électrique.

a/ Alimentation de la pompe.

Raccorder la phase et le neutre à l'alimentation du climatiseur ou au réseau par l'intermédiaire de câbles, dans le respect des normes locales. Nous recommandons l'utilisation:

- D'un câble d'interconnexion (CE: H05 VVF 2 x 0.5mm²; UL/CSA: 2 x 0.5mm² (AWG20) certifié UL2464 - 80°C - 300V), qui doit être fixé solidement sur le mur pour éviter toute déconnexion involontaire durant l'installation ou lors de la maintenance.

- D'un dispositif de protection (disjoncteur 2A, non fourni) sur la phase et le neutre.

b/ Contact de sécurité

IMPORTANT : Le câblage du contact de sécurité est indispensable pour éviter tous risques de débordement. Pour un raccordement correct du contact de sécurité, respecter les indications données par le fabricant du climatiseur.

Pour le raccordement du contact de sécurité, vous disposez d'un contact NC, d'un poussoir de coupure 8A/250V résistif. (câble d'alarme:CE: 2 x 0.5mm²; UL/CSA: 2 x 0.5mm² (AWG20)). Ce contact peut être utilisé pour couper la production frigorifique en cas de risque de débordement des condensats (après vérification du schéma électrique et de l'application client par l'installateur).

2.2/ Raccordement hydraulique.

a/ Collecte des condensats.

Le bloc de détection doit être raccordé à l'extrémité de la tuyauterie d'évacuation du bac de condensats à l'aide du manchon caoutchouc ACC20005 (fourni).

b/ Détection.

L'embout d'aspiration (liaison sortie bloc de détection => vers entrée pompe) de la pompe doit être relié à 1 des 2 embouts Ø 7mm du bloc de détection avec 1 tube souple Ø 6mm intérieur.

L'autre embout Ø 7mm doit impérativement être bouchonné (bouchon fourni).

c/ Event.

Le tube d'évent Ø 4mm (fourni) doit être raccordé sur l'une de ses extrémités à la sortie supérieure du bloc de détection, l'autre extrémité doit rester à l'air libre (le diriger vers le haut).

d/ Refoulement pompe.

Le refoulement de la pompe (sortie pompe) doit être relié à la canalisation d'eau usée (ou autre) avec un tube souple Ø 6mm intérieur, il peut être raccordé à cette dernière grâce au raccord d'évacuation auto étanche ACC00205 (non fourni).

3/ MISE EN SERVICE.

Vérifiez que votre installation respecte bien le sens d'écoulement indiqué par la flèche.

Test de mise en service :

Versez un peu d'eau dans le bac du climatiseur (utiliser la burette d'essai ACC00401). Vérifiez que la pompe se met en marche et s'arrête lorsque le niveau d'eau est redescendu.

Pour vérifier le fonctionnement de l'alarme, versez continuellement de l'eau jusqu'à ce que la fonction alarme se déclenche (coupure, alarme sonore ou visuelle, etc.).

4/ NETTOYAGE.

Le bloc de détection doit être nettoyé régulièrement.

La périodicité de ce nettoyage varie en fonction du degré de pollution occasionné par l'environnement.

Procédez comme suit :

- Enlevez le couvercle du bloc de détection.

- Nettoyez le bloc de détection avec une solution d'eau additionnée de 5% d'eau de javel.

- Reclipsez le couvercle. Faites un essai de fonctionnement de la pompe et de l'alarme (§3/Mise en service).

5/ GARANTIE.

24 mois. Cette garantie porte sur les pièces présentant des vices de matière ou des défauts de fabrication et se limite au remplacement ou à

MINI POMPE DE RELEVAGE DE CONDENSATS

MINI CONDENSATE PUMP

KONDENSATFÖRDERPUMPE

MINI POMPE SCARICO CONDENSA

MINI BOMBA DE ABSORCION DE CONDENSADOS

KONDENS WATER PUMP

MINI BOMBA DE CONDENSADOS

SI 3080, SI 3100, SI 3200 / SI2958

la remise en état des pièces défectueuses, sans qu'aucun (e) indemnité ni dommage et intérêt ne puissent être réclamés. La pompe doit être retournée avec son bloc de détection, ne pas avoir été démontée et accompagnée d'une note précisant le défaut constaté. Nous déclinons toute responsabilité en cas d'installation non conforme, de non-respect des spécifications, de non-entretien ou de non-raccordement de l'alarme.

English

The pump Mini Condensate Pump is designed to be installed within Wall, Ceiling Suspended and Floor Mounted Mini-Split and Chilled Water Fancoil Air Conditioning Units. The Pump consists of two parts: Pump Unit and Sump/detection Unit.

Performance Charateristics :	SI 3080	SI 3100	SI 3200
Maximum Flow Rate	8 l/h (2.1gph)	10 l/h (2.6gph)	20 l/h (5.3gph)
Maximum Discharge (+/- 10%)	6 m (19.7ft)		
Maximum Suction (+/- 10%)	1 m (3.3ft)	2 m (6.6ft)	
Voltage	230 V~ 50/60 Hz ou 120 V~ 60 Hz		
Power	10 W	18W (24VA in120V~)	

SAFETY WARNING :

Make certain that the entire power supply to the unit/system is disconnected before attempting to install, service or remove any component.

The Pump Unit must not be immersed in water, installed outside the premises, stored in a damp environment or exposed to frost.

All condensate collection elements (collection tray, connecting tubes, outlets etc...) must be cleaned thoroughly prior to installing the pump.

The pump is supplied with :

- A self-resetting thermal cut-out set at 90°C (194°F).

- A self extinguishing body case (UL94 V0 Material)

1/ INSTALLATION.

The Pump Unit must be installed, preferably in the vertical position, either within the air handling unit, in an adjacent gutter or in the false ceiling above the unit using the JOI11005. A space must be left around the pump unit in order to provide adequate cooling during prolonged operating periods. Do not insulate the pump unit. The sump/detection unit must be installed and fastened horizontally, with the self-adhesive mounting rail supplied, within the air-handling unit. Avoid supplying prolonged water exposure.

2/ CONNECTION.

2.1/ Electrical Connection.

a/ Pump Power Supply.

Connect pump Phase and Neutral terminals to the air handling unit's power supply or to the mains supply by means of wiring to comply with local National Standards. We suggest use of :

- An interconnecting power cable (CE: H05 VVF 2 x 0.5mm²; UL/CSA: 2 x 0.5mm² (AWG20) certified UL2464 - 80°C - 300V) which must be fastened securely to the wall, to avoid inadvertent disconnection during installation and later servicing.

(This connection should be equipped with an electrical isolation device (2A Fused Spur, customer provided) to the Phase and Neutral.

b/ Safety switch.

IMPORTANT : Connecting the cable of the safety switch is indispensable to avoid any risk of overflowing. For correct connection, refer to the appliance instructions.

The pump is equipped with a NC high water safety switch with a maximum rating of 8A/250V (alarm cable CE: 2 x 0.5mm², UL/CSA: 2 x 0.5mm² (AWG20)). This contact may be used to switch off the refrigeration system where there is a risk of condensate overflow (after thorough verification by the installer of the customer's specific application and the relevant electric wiring diagram).

2.2/ Condensate Water Connection.

a/ Condensate water collection.

The Sump/detection unit must be suitably located within the air handling unit and connected to the condensate tray outlet with the ACC20005 rubber tube provided.

b/ Condensate Detection.

The suction side of the pump (linking the outlet of the detection unit to the pump intake) must be connected to one (1) of the two (2) 7mm outlet ports on the detection unit with a 6mm internal Dia clear plastic tube.

The unused 7mm outlet port must be plugged (plug provided).

c/ Venting Installation.

A 4mm dia vent tube is supplied and must be connected to the upper outlet of the sump/detection unit. The free end of air vent tube must be secured as high as possible and must remain free of kinks.

d/ Condensate Discharge.

Connect the Condensate pump discharge outlet to the drain (or other as may suit the installation) via 6 mm plastic tubing.

A water-tight quick connector (ACC00205) can be provided separately to connect the tube to the drains.

3/ COMMISSIONING.

Please ensure that your installation is set up accordingly by the direction of flow. Initial Operational Test:

- First clean the condensate tray of any debris leftover from manufacture or unpacking of the air handling unit.

- Pour water into the condensate collection tray (A squeezeable plastic bottle, ACC00401, is available separately for this purpose).

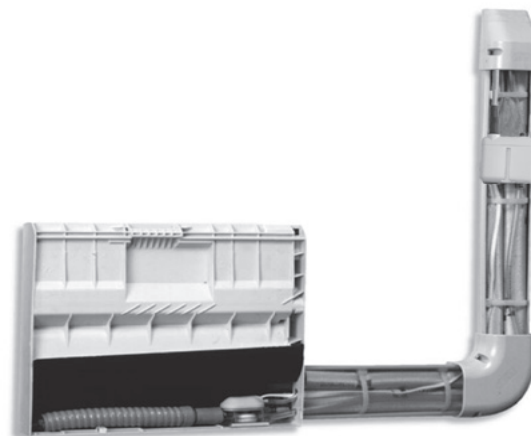
- Check that the pump unit starts & then stops as the water level decreases.

- Check the safety switch by continuing to pour water until the alarm triggers (cutting off the compressor, generating an audible or visual alarm, etc...).

4/ CLEANING/SERVICING

The Sump/detection unit must be cleaned and serviced at regular intervals in accordance with the degree of pollution existing within the pump operating environment.

APPLICATION



Procedure as follows:

- Remove the sump/detection unit cover.

- Clean the sump/detection unit body, with a solution of 95% water & 5% bleach.

- Replace the Sump/detection unit cover.

- Test Pump Operation as in item 3, above.

5/ WARRANTY.

24 months. Warranty specifically concerns all parts with material defects or manufacturing faults and is confined to the replacement or repair of the defective parts.

Only those pumps returned, complete with the sump/detection unit they were supplied with, accompanied by a note detailing the observed fault, will be considered for warranty purposes. Warranty specifically excludes labour costs and any secondary failures, damages, which cannot be considered as a basis for a claim under any circumstances.

We decline any responsibility if the installation & maintenance of the pump have not been made in full conformance with our instructions & specifications, contained herein or modified in any subsequent technical leaflet as may be published from time to time.

Warranty is void if the pump is not regularly & correctly maintained.

Deutsch

Die Kondensatpumpe kann in Klimaanlage, Minisplit, Decken oder Wandgeräten mit wenig Platz integriert werden. Das Gerät besteht aus zwei Teilen : Pumpenblock und Schwimmermodul.

Technische Daten :	SI 3080	SI 3100	SI 3200
Max. Fördermenge (+/- 10%)	8 l/h	10 l/h	20 l/h
Max. Förderhöhe (+/- 10%)	6 m		
Max. Saughöhe (+/- 10%)	1 m	2 m	
Spannung	230 V~ 50/60 Hz ou 120 V~ 60 Hz		
Leistung	10 W	18W (24VA in120V~)	

WARNUNG :Vor jedem Eingriff muss die Anlage spannungsfrei gelegt werden.

Der Pumpenblock muss berührungssicher eingebaut werden. Eintauchen oder Montage in feuchten Räumen ist nicht zulässig.

Die Kondensatauffangwanne muss vor Installation der Pumpe gereinigt werden.

Die Pumpe ist ausgerüstet mit :

- Temperaturschutzschalter : Auslösung 90°C, selbständiger Wiederanlauf bei Unterschreitung.

- Gehäusematerial selbstlöschend.

1/ EINBAULAGE.

Der Pumpenblock ist vorzugsweise senkrecht mit Durchflussrichtung nach oben der Klimaanlage, dem Kabelkanal oder der Zwischendecke mit Hilfe der vibrationsdämpfenden Halterung JOI 11005 (im Lieferumfang enthalten) zu montieren.

Um den Pumpenblock herum etwas Freiraum lassen, damit sich die Pumpe nach längerem Betrieb abkühlen kann.

Das Schwimmermodul ist mit der mitgelieferten selbstklebenden Platte waagrecht in der Klimaanlage zu befestigen. Vermeiden Sie, dass das Stromversorgungskabel über längere Zeit Nässe ausgesetzt wird

2/ INBETRIEBNAHME.

2.1/ Elektrischer Anschluss (Siehe Schema).

a/ Anschluss der Pumpen.

Außenleiter und , Mittel= Neutralleiter und Schutzleiter an die Stromversorgung des Klimagerätes oder ans Netz anschließen mit Hilfe von Kabeln und unter Einhaltung der geltenden lokalen Vorschriften. Kabel zugentlastet anschließen. Außenleiter und Neutralleiter mit Schutzschalter 2A (nicht im Lieferumfang) absichern. Zur Verlängerung des im Lieferumfang enthaltenen Stromkabels empfehlen wir folgende Ausführung (H05 VVF 2 x 0.5mm²).

b/ Sicherheitsabschaltung

ACHTUNG : Um jegliches Risiko eines Kondensatüberlaufs zu vermeiden, ist es zwingend erforderlich, den Kontakt für die Sicherheitsfunktion anzuschließen. Beachten Sie hierzu die Hinweise des Klimageräteherstellers. Die Sicherheitsfunktion wird über einen NC-Kontakt ausgelöst mit einer max. Schaltleistung von 8A/250V ohmsche Last. Mit diesem Sicherheitskontakt kann das Kühlsystem bei drohendem Kondensatüberlauf abgeschaltet werden (nach Überprüfung des Schaltplans und der Kundenanwendung durch den Installateur). Zur Verlängerung des Alarmskabels ein entsprechendes Elektrokabel bereithalten (2 x 0.5mm²).

2.2/ Hydraulischer Anschluss (Siehe Schema).

a/ Kondensatsammlung.

Das Schwimmermodul muss an das Ende der Ablaufleitung der Kondensatauffangwanne mit dem mitgelieferten Schlauchstück ACC20005 angeschlossen werden.

b/ Schwimmermodul.

Saugseitiger Anschluss (Ausgang Schwimmermodul => Eingang der Pumpe) der Pumpe muss mit einer der beiden Ø 7 mm Anschlüsse des Schwimmermoduls mit einem Schlauch 6 mm Innen-Ø angeschlossen werden.

c/ Entlüftung.

Das Entlüftungsrohr Ø4 mm (mitgeliefert) an den Anschlussstutzen des Schwimmermoduls befestigen.

d/ Austrittsseite der Pumpe.

Die Austrittsseite der Pumpe muss an die Abwasserleitung mit einem Schlauch 6 mm Innen-Ø angeschlossen werden.

Der Anschluss kann mit einem selbstabdichtenden Evakuierungsanschluss (ACC00205) durchgeführt werden (nicht im Lieferumfang enthalten).

3/ BENUTZUNG.

Der Pfeil gibt die Durchflussrichtung an. Überprüfen Sie, ob die Schläuche richtig angeschlossen sind.

Funktionsweise :

- Schütten Sie Wasser in den Behälter der Klimaanlage (Benützen Sie das

Kännchen ACC00401; nicht im Lieferumfang enthalten).

- Überprüfen Sie, ob sich die Pumpe ein-und ausschaltet, wenn der Wasserspiegel abgesunken ist.

- Um die Funktionsweise der Alarmschaltung zu überprüfen, ständig Wasser zuschütten bis die Alarmfunktion ausgelöst wird (Abschaltung der Klimaanlage, akustisches oder visuelles Warnsignal, etc...).

4/ REINIGUNG.

Der Niveauschalter muß je nach Verschmutzungsgrad des Einbauortes regelmäßig gereinigt werden.

Verfahren sie wie folgt:

- Deckel des Niveauschalters abnehmen.

- Behälter und Schwimmer mit 5%iger Javellauge reinigen.

- Deckel wieder festklipsen. Funktionstest durchführen (§3/ Inbetriebnahme).

5/ GARANTIE.

24 Monate. Diese Garantie gilt für Teile, die Materialschäden oder Herstellungsfehler aufweisen und beschränkt sich auf das Auswechseln oder die Reparatur der defekten Teile.

Arbeitskosten und eventuelle sekundäre Schäden können in keinem Fall als Grundlage für eine Reklamation dienen.

Die zurückgesendeten Geräte müssen vollständig und mit einer schriftlichen Aufstellung der festgestellten Mängel versehen sein. Bei einer nichtkonformen Installation, bei Nichteinhaltung der Spezifikationen, Wartung oder bei nicht angeschlossenem Alarm lehnen wir jede Haftung ab.

Italiano

La pompa è destinata ai climatizzatori che dispongono di ridotto spazio interno: mini-splits, a soffitto e murali. L'insieme si compone di due elementi : blocco pompa e blocco di rilevazione.

Caratteristiche :	SI 3080	SI 3100	SI 3200
Portata max. (+/- 10%)	8 l/h	10 l/h	20 l/h
Mandata max. (+/- 10%)	6 m		
Aspirazione max. (+/- 10%)	1 m	2 m	
Tensione	230 V~ 50/60 Hz ou 120 V~ 60 Hz		
Potenza	10 W	18W (24VA in120V~)	

IMPORTANTE : Prima di qualsiasi intervento togliere imperativamente tensione all'installazione.

Il blocco pompa non deve venire immerso nè posto all'esterno di locali o in luoghi umidi e deve venire tenuto al riparo dal gelo.

Prima di installare la pompa è necessario pulire gli elementi di raccolta condensa del condizionatore.

L'insieme è dotato di :

- Protezione termica : intervento a 90°C, riarmo automatico

- Contintore auto-estinguente : materiali UL94 V0

1/ INSTALLAZIONE.

Il blocco pompa deve venire fissato preferibilmente in posizione verticale nel condizionatore, in una canalina o in controsoffitto mediante l'elemento di fissaggio JOI11005. Riservare un po' di spazio attorno al blocco pompa allo scopo di consentirne il raffreddamento in caso di funzionamento prolungato. Non isolare il blocco pompa. Il blocco di rilevazione va installato e fissato in posizione orizzontale mediante la placchetta adesiva fornita con il blocco che verrà incollata nel condizionatore. Evitare un esposizione prolungata del cavo d'alimentazione all'acqua.

2/ COLLEGAMENTI.

2.1/ Collegamento elettrico (vedere schemi).

a/ Alimentazione della pompa.

Collegare la fase e il neutro all'alimentazione del condizionatore o alla rete per mezzo di cavi, nel rispetto delle norme locali. Raccomandiamo l'utilizzo:

- Di un cavo di interconnessione (H05 VVF 2 x 0.5mm²) che deve essere saldamente fissato alla parete per evitare qualsiasi scollamento involontario durante la procedura di installazione o manutenzione.

- Di un dispositivo di protezione (interruttore 2A, non fornito) sulla fase e sul neutro.

b/ Contatto di sicurezza

IMPORTANTE : Per un corretto collegamento del contatto di sicurezza, rispettare le indicazioni fornite dal produttore del condizionatore. Per il collegamento del contatto di sicurezza, si dispone di un contatto NC, con potere d'interruzione di 8A/250V resistivo (avo elettrico: 2 x 0.5mm²). Questo contatto può essere utilizzato per interrompere la produzione frigorifera in caso di rischio di fuoriuscita della condensa (una volta che l'installatore avrà verificato lo schema elettrico e il tipo di applicazione del cliente).

2.2 Collegamento idraulico (vedere schemi)

a/ Raccolta condensa.

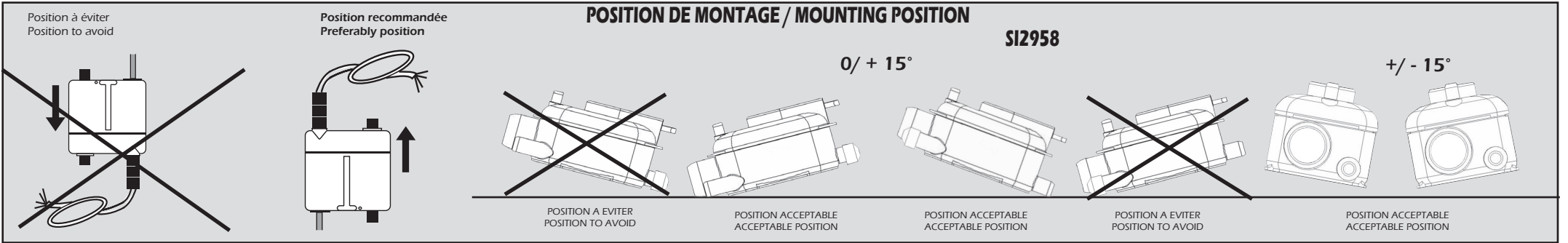
Il blocco di rilevazione deve venire collegato all'estremità del tubo d'evacuazione della bacinella di raccolta condensa mediante il manicotto di caoutchouc ACC20005 (fornito).

b/ Blocco di Rilevazione.

L'aspirazione della pompa (collegamento uscita blocco di rilevazione => verso entrata pompa) deve essere collegata a 1 dei 2 attacchi Ø 7mm del blocco di rilevazione con un tubo morbido Ø 6mm interno. L'altro attacco Ø 7mm deve venire assolutamente tappato (tappo in dotazione).

c/ Sfiato.

Il tubo di sfiato Ø 4mm (fornito) deve essere raccordato alla estremità all'uscita superiore del blocco di rilevazione , l'altra estremità deve restare all'aria libera (dirigera verso l'alto).



3/ MESSA IN SERVIZIO.

Verificare che l'installazione rispetti il senso indicato dalla freccia. Test di messa in servizio : Versare un pò d'acqua nella vaschetta del condizionatore (utilizzare la buretta di prova ACC00401). Verificare che la pompa si metta in moto e si fermi quando il livello d'acqua è calato. Per verificare il funzionamento dell'allarme, versare continuamente acqua fino a far scattare la funzione allarme (interruzione, allarme acustico o visivo ecc.).

4/ PULIZIA.

Il blocco di rilevazione deve essere pulito regolarmente. La frequenza della pulizia dipenderà dal grado d'inquinamento dell'ambiente. Procedere come segue : - Togliere il coperchio del blocco di rilevazione. - Pulire il blocco di rilevazione con una soluzione d'acqua contenente il 5% di varechina. - Riposizionare il coperchio. Fare una prova di funzionamento della pompa e dell'allarme (§3/Messa in servizio).

5/ GARANZIA.

24 mesi. Essa copre difetti di materiale e di fabbricazione e si limita alla sostituzione o riparazione dei particolari difettosi senza che possa venire reclamata alcuna indennità, interesse o avanzata richiesta di danni. Le pompe devono venire ritornate complete del loro blocco di rilevazione, non devono essere state smontate e devono venire corredate di una nota esplicativa del difetto riscontrato. Si declina qualsiasi responsabilità in caso di installazione non conforme, di non osservanza delle specifiche, della mancata manutenzione o del mancato collegamento dell'allarme.

Español

La bomba se puede integrar en climatizadores con poco espacio : mini-splits de techo y de pared.La bomba se compone de dos elementos: cuerpo bomba y sensor de detección.

Características :	SI 3080	SI 3100	SI 3200
Caudal máximo (+/- 10%)	8 l/h	10 l/h	20 l/h
Impulsión máxima (+/- 10%)	6 m		
Aspiración máxima (+/- 10%)	1 m	2 m	
Tensión	230 V~ 50/60 Hz ou 120 V~ 60 Hz		
Potencia	10 W	18W (24VA in120V~)	

ADVERTENCIA :

Poner imperativamente fuera de tensión la instalación, previa cualquier manipulación. El cuerpo bomba no se debe sumergir ni situar en el exterior de los locales o lugares húmedos y se debe mantener fuera de la heladas. Es necesario limpiar los elementos que reciben los condensados del climatizador antes de la instalación de la bomba.

La bomba está equipada :

- De una protección térmica que se pone en marcha a 90°C, reengache automático.
- De un estiche auto-extinguible : material UL94 V0.

1/INSTALLATION

El cuerpo bomba se debe fijar verticalmente de preferencia en el climatizador, en el canalón o en el falso techo mediante la pletina de fijación JOI11005. Se debe preservar un espacio alrededor del cuerpo bomba con el fin de permitir su enfriamiento en caso de funcionamiento prolongado. No se debe aislar el cuerpo bomba. El sensor de detección se debe instalar y fijar en posición horizontal mediante la pletina adhesiva que se suministra con la bomba y que se debe pegar en el climatizador. (pergamato para plástico). Evitar una exposición prologada al agua del cable de alimentación.

2/ CONEXION.

2.1/ Conexión eléctrica (ver esquema).

a/ Alimentación de la bomba.

Conecte la bomba a las fases y al neutro de la red eléctrica por medio de cableado para cumplir con las Normas Nacionales. Se sugiere el uso de : - Un cable de alimentación de interconexión (CE: HO5 VVF 2 x 0.5mm²; UL/CSA: 2 x 0.5mm² (AWG20) certificado UL2464 - 80°C - 300V), que deberá ser fijado de forma segura, para evitar la desconexión accidental durante la instalación y el mantenimiento posterior. -Esta conexión debe estar equipada con un dispositivo de aislamiento eléctrico (2A fusible cilíndrico, no incluido) a la fase y al neutro.

b/ Conexión alarma.

Importante : La conexión de l'alarma es indispensable para evitar todos riesgos de desbordamiento. Para la conexión correcta, consulte las instrucciones del aparato.

La bomba está equipada con un contacto de alarma NC de nivel alto de agua con una capacidad máxima de 8A/250V (cable de alarma : CE: 2 x 0.5mm², UL/CSA: 2 x 0.5mm² (AWG20)). Este contacto puede ser utilizado para activar el sistema de refrigeración donde existe el riesgo de desbordamiento del condensado (previo examen detallado por el instalador, de aplicaciones específicas del cliente y la comprobación del cableado eléctrico).

2.2/ Conexión hidráulica (ver esquema).

a/ Recogida de los condensados.

El sensor de detección se conecta al extremo de la tubería de evacuación de la bandeja de condensados, gracias al manguito de caucho látex ACC20005 (suministrado).

b/ Detección.

La extremidad aspiración (conexión salida del sensor de la detección hacia la entrada de la bomba) de la bomba debe conectarse a una de las 2 extremidades Ø 7 mm del sensor de detección con tubo flexible Ø 6 mm interior.La otra extremidad Ø 7 mm debe estar tapada imperativamente (tampón suministrado).

c/ Respiradero.

El respiradero Ø 4 mm (suministrado) debe conectarse en una de sus en la parte superior del sensor de detección y la extremidades otra debe quedar libre al aire (dirigirla hacia arriba).

d/ Impulsión de la bomba.

(a la salida de la bomba) debe conectarse a la canalización de aguas usadas con un tubo flexible Ø 6 mm interior, puede conectarse a la canalización mediante un racor de evacuación autoestanco ACC00205 (no suministrado).

3/ PUESTA EN SERVICIO.

Verificar que su instalación respete bien el flujo del agua indicado por una flecha. Prueba de puesta en servicio :

Verter un poco de agua en la bandeja del climatizador (utilizar la boya de arranque ACC00401).

Verificar que la bomba se pone en marcha y se para cuando el nivel del agua haya bajado. Para verificar el funcionamiento de la alarma, verter agua continuamente hasta que la alarma se ponga en marcha (corte, alarma sonora o visual, etc.).

4/ LIMPIEZA.

El bloque de detección debe limpiarse regularmente. La periodicidad de esta limpieza varía en función del grado de polución ocasionado por el entorno. Se debe proceder como sigue : - Retirar la tapa del sensor de detección. - Quitar la tapa del bloque de detección. - Limpiar el bloque de detección con una solución de agua a la que se agrega 5% de lejía - Colocar la tapa. Efectuar un ensayo de funcionamiento de la bomba y de la alarma (§3/Puesta en servicio).

5/ GARANTIA.

24 meses. Esta garantía comprende las piezas que presentan vicios de material o defecto de fabricación y se limita al reemplazo o a la reparación de las piezas defectuosas sin ninguna posibilidad para pedir indemnización o daños y perjuicios. Las bombas deben devolverse con su sensor de la detección y no haber sido desmontadas y acompañadas por una nota que precise el defecto observado. Declinamos toda responsabilidad en caso de instalación no conforme, de no respeto de las especificaciones o de no mantenimiento, o no conexión de la alarma.

Nederlands

De condenswaterpomp is ontworpen voor plaatsing in alle airconditioningtoestellen waar inwendig weinig plaats beschikbaar is: bvb. kleine splitsystemen voor plafond of wand. Het apparaat is samengesteld uit twee elementen: het pompblok en het detectieblok .

Kenmerken :	SI 3080	SI 3100	SI 3200
Max. debiet (+/- 10%)	8 l/h	10 l/h	20 l/h
Max. pershoogte (+/- 10%)	6 m		
Max. aanzuighoogte (+/- 10%)	1 m	2 m	
Voeding	230 V~ 50/60 Hz ou 120 V~ 60 Hz		
Opgenomen vermogen	10 W	18W (24VA in120V~)	

Waarschuwing:

Voor iedere interventie, dient de installatie afgesloten te worden van de elektrische voeding.

Het pompblok mag in geen geval ondergedompeld worden in water noch buiten of in vochtige ruimtes geplaatst worden en mag eveneens niet aan vorst worden blootgesteld.

Het is noodzakelijk om de condensaatbak van de airco te reinigen voor de installatie van de pomp.

Het geheel is uitgerust met:

-een thermische bescherming: uitschakeling op 90°, automatische heropening.
-een zelfdoende omkasting: materiaal UL94 V0.

1/INSTALLATIE.

Het pompblok dient bij voorkeur verticaal vastgezet te worden in de airco, in een kabelgoot of in het vals plafond door middel van bevestiging JOI 11005. Er dient een vrije ruimte rond het pompblok te worden voorzien om afkoeling bij langdurige werking toe te laten. In elk geval het pompblok niet isoleren. Het detectieblok moet horizontaal gemonteerd worden met de meegeleverde montageplaat en gekleefd in het toestel.

2/AANSLUITING.

2.1/ Elektrische aansluiting (zie schema's).

a/ Elektrische aansluiting van het pompblok.

Aansluiten fase en nulleider aan de voeding van het airconditioningsapparaat of aan het net door middel van: - een verbindingkabel (HO5 VVF 2 x 0.5mm²) welke vastgezet dient te worden aan de muur om te vermijden dat hij losgerukt wordt, in de directe omgeving van het pompblok. - Verder dient een werkschakelaar of zekering (niet bijgeleverd) op fase en aarde.

b/ Alarmpunctie.

BELANGRIJKE: Voor het aansluiten van het alarm beschikt U over een contact NC met een maximale onderbreekstroom van 8A/250V resistief (elektrische kabel: 2 x 0.5mm² (AWG20)). We raden U aan om dit contact te gebruiken om de werking van de compressor te onderbreken in geval het alarm niveau bereikt wordt in de vlotterkamer (na controle elektrisch schema en in functie van toepassing van de klant).

2.2 Waterzijdige aansluiting(zie schema's).

a/ Opvangen van het condensaatwater.

Het detectieblok dient aangesloten te worden op het uiteinde van de afvoerslang via de meegeleverde rubberen latex ACC20005 (meegeleverd).

b/ Detectieblok (vlotterkamer).

De waterzijdige aansluiting aan de zuigzijde (verbinding tussen detectieblok naar ingang pompblok) gebeurt aan één van de twee aansluitpunten diameter 7mm van het detectieblok met 1 soepele leiding binnendiameter 6mm. De andere aansluiting diameter 7mm moet afgesloten worden met meegeleverde stop.

c/ Overloop.

Het overloopslangetje diameter 4mm (meegeleverd) moet aangesloten worden op één van de uiteinden van bovenste aansluitpunten van het detectieblok, het andere uiteinde moet in de vrije lucht blijven (naar omhoog gericht).

d/ Perszijde van het pompblok.

De perszijde van de pomp (pompblok) moet aangesloten worden op de afvoer naar de riool (of andere) met een soepele slang diameter 6mm inwendig. Hij kan eventueel worden aangesloten op de afvoer met het speciale zelfdichtend aansluitstuk ACC00205 (niet bijgeleverd).

3/INDIENSTSTELLING.

Controleer goed of uw installatie de richting, aangegeven door een pijl op het deksel van de pompblok, respecteert. Test bij de indienststelling: Giet een beetje water in de condensaatbak van de airco (gebruik het testlesje ACC00401).

Controleer of de pomp opstart en stopt als het waterniveau is gedaald.

m het alarmcontact te testen, giet verder tot de alarmwerking in werking treedt (stoptzetten airco, alarmsignaal).

4/ONDERHOUD.

Het detectiesysteem moet regelmatig onderhouden worden. De frequentie van dit onderhoud hangt af van de graad van pollutie van de omgeving. Doe als volgt : - Verwijder het deksel van het detectiesysteem - Reinig de binnenkant met water en een oplossing met 5 % bleekwater. - Sluit het deksel. - Voer een test uit van de pomp en het alarm (zie § 3 Pomp installeren)

5/ GARANTIE

24 maand. Deze garantie is geldig op alle defecte onderdelen en constructiefouten en beperken zich tot het vervangen of herstellen van die onderdelen.

De werkuren voor vervanging en directe of indirecte schade en/of gevolgschade kunnen onder geen enkele voorwaarde onderwerp vormen van enig schadebeding.

De teruggestuurde toestellen dienen compleet te zijn, mogen niet gedemonteerd zijn en vergezeld van een nota die de vastgestelde fout omschrijft. Wij wijzen alle verantwoordelijkheid af in geval van niet correcte installatie, veronachtzaamheid van de verstrekte gegevens of gebrek aan onderhoud.

Português

A bomba destina-se aos climatizadores que dispõem de pouco espaço interior: mini-splits, suspensos do tecto e murais. O aparelho é composto por dois elementos: bloco bomba e bloco de deteção.

Características :	SI 3080	SI 3100	SI 3200
	SI 3088	SI 3108	SI 3200
Caudal máx. (+/- 10%)	8 l/h	10 l/h	20 l/h
Descarga máx. (+/- 10%)	6 m		
Aspiração máx. (+/- 10%)	1 m	2 m	
Tensão	230 V~ 50/60 Hz ou 120 V~ 60 Hz		
Potência	10 W	18W (24VA in120V~)	

Advertência:

Antes de qualquer intervenção desligar imperativamente a instalação.

O bloco bomba não deve ser imerso nem colocado no exterior dos locais ou em lugares húmidos e deve ser conservado ao abrigo do gelo.

É necessário limpar os elementos coletores de condensados do climatizador antes da instalação da bomba.

O conjunto está equipado :

- Com uma proteção térmica: disparo a 70°C, religação automática.
- Com um invólucro auto-extinguível: materiais UL94 V0.

1/ INSTALAÇÃO.

O bloco bomba deve ser fixado de preferência verticalmente no climatizador, numa calha ou em falso tecto por meio da fixação JOI 11005. Um espaço deve ser preparado à volta do bloco da bomba para permitir o seu arrefecimento em caso de funcionamento prolongado. Não isolar o bloco bomba. O bloco de deteção deve ser instalado e fixado na posição horizontal por meio da placa adesiva fornecida com o bloco, que será conveniente colar no climatizador. Evitar uma exposição importante a água do cable de alimentação.

2/ LIGAÇÃO.

2.1/ Ligação eléctrica (ver esquemas).

a/ Alimentação da bomba.

Ligar a fase e neutro à alimentação do climatizador ou à rede por intermédio de cabos, respeitando as normas locais. Recomendamos a utilização: - De um cabo de interligação (HO5 VVF 2 x 0.5mm²) que deve ser fixado solidamente na parede para evitar qualquer desligamento involuntário durante a instalação ou aquando da manutenção. - De um dispositivo de protecção (disjuntor 2A, não fornecido) na fase e no neutro.

b/ Função alarme.

IMPORTANTE: Para uma ligação correcta do alarme, respeitar as indicações dadas pelo fabricante do climatizador. Para a ligação do alarme, dispõe de um contacto NC, com poder de corte 8A/250V resistivo (cabo eléctrico: 2 x 0.5mm²). Este contacto pode ser utilizado para cortar a produção frigorífica em caso de risco de derramamento de condensados (depois da verificação do esquema eléctrico e da aplicação cliente pelo instalador).

2.2 Ligação hidráulica (ver esquemas).

a/ Colecta dos condensados.

O bloco de deteção deve ser ligado na extremidade do tubo de evacuação do recipiente de condensados por meio da manga de borracha ACC20005 (fornecida).

b/ Deteção.

A ponteira de aspiração (ligação saída bloco de deteção -> para entrada da bomba) da bomba deve ser ligada a 1 das 2 ponteiros Ø 7mm do bloco de deteção com 1 tubo flexível Ø 6mm interno. A outra ponteira Ø 7mm deve tapada imperativamente (tampão fornecido).

c/ Respiradouro.

Uma das extremidades do tubo de respiradouro Ø 4mm (fornecido) deve ser ligado à saída superior do bloco de deteção e a outra extremidade deve permanecer ao ar livre (dirigir para cima).

d/ Descarga bomba.

A descarga da bomba (saída bomba) deve ser ligada à canalização de águas servidas (ou outra) com um tubo flexível Ø 6mm interno, podendo ser ligado a este tubo por meio de uma união de evacuação auto-estranque ACC00205 (não fornecida).

3/ COLOCAÇÃO.

Verifique se a sua instalação respeita bem o sentido de escoamento indicado pela seta.

Teste de colocação em serviço:

Deite um pouco de água no recipiente do climatizador (utilizar a almotolia de ensaio ACC00401). Verifique se a bomba entra em funcionamento e pára quando o nível da água baixa.

Para verificar o funcionamento do alarme, deite água de maneira contínua até que a função alarme dispare (corte, alarme sonoro ou visual, etc.).

4/ LIMPEZA.

O bloco de deteção devem ser limpos. Esta limpeza deve ser efectuada regularmente consoante o nível de poluição ocasionado pelo ambiente.

Proceda da seguinte maneira:

- Retire a tampa do bloco de deteção.
- Limpe o bloco de deteção com uma solução de água adicionada de 5% de água de javel.
- Encaixe a tampa . Faça um ensaio de funcionamento da bomba e do alarme (§3/Colocação em serviço).

5/ GARANTIA

24 mês. Esta garantia abrange as peças que apresentem vícios de material de fabricação e limita-se à substituição ou à reparação das peças defeituosas, sem que qualquer indemnização por perdas e danos possa ser reclamada.

As bombas devem ser devolvidas com os seus blocos de deteção, não terem sido desmontadas e acompanhadas de uma nota que indique o defeito constatado.

Declinamos qualquer responsabilidade em caso de instalação não conforme, de não respeito das especificações, de falta de manutenção ou de não ligação do alarme.

**CERTIFICAT DE CONFORMITE
CONFORMITY CERTIFICATE
BEREINSTIMMUNGSBESCHEINIGUNG
CERTIFICATO DI CONFORMITA'
CERTIFICADO DE CONFORMIDAD
VERKLARING VAN OVERENSTEMMING
CERTIFICADO DE CONFORMIDADE**

SAUERMANN

Z.I l'orée de Chevry - 77173 CHEVRY COSSIGNY FRANCE

- déclare que le produit mini pompe de relevage de condensats SI 3080, SI 3100, SI 3200 est conforme aux normes :
- declares that the product SI 3080, SI 3100, SI 3200 condensate lift mini-pump is in conformity with the standards :
- erklärt, dab das Produkt, Minikondensatförderpumpe SI 3080, SI 3100, SI 3200 den folgenden Normen entspricht :
- verklaart dat volgend produkt condensaat afvoerpompje SI 3080, SI 3100, SI 3200 conform is aan volgende normen
- dichiara che il prodotto minipompa elevatrice di condensa SI 3080, SI 3100, SI 3200 conforme alle norme :
- declara que este producto mini-bomba de condensados SI 3080, SI 3100, SI 3200 está em conformidade com as normas :
- declara que el producto : Minibomba de absorcion de condensados SI 3080, SI 3100, SI 3200 está conforme a las normas

**EN 60 335-2-40/41/51 (VDE 0700) Sécurité des appareils électro-domestiques et analogue
NF E 44-002 (Pompe centrifuges et hélices)
2006/95/EC (Directive basse tension)**

- Nous vous rappelons qu'il est interdit de mettre en service la pompe avant que la machine dans laquelle elle est incorporée n'ait été déclarée conforme aux dispositions de la directive machine 2006/42/CE et de la directive compatibilité électromagnétique 2004/108/CE
- Please note that it is prohibited to put this pump into service before the machine in which it is incorporated has been declared to conform with the provisions of machine directive 2006/42/CE and with the electromagnetic compatibility directive 2004/108/CE
- Wir weisen darauf hin, daß es untersagt ist, die Pumpe in Betrieb zu nehmen, bevor die Maschine, in die sie integriert ist, nicht den Bestimmungen der Maschinenrichtlinie 2006/42/CE und der elektromagnetischerichtliné entsprechen erklärt worden ist 2004/108/CE
- Si ricorda che è vietato mettere in moto la pompa prima che la macchina nella quale essa si trova incorporata sia stata dichiarata conforme alle disposizioni della direttiva macchina 2006/42/CE e della direttiva compatibilità elettromagnética 2004/108/CE
- Les recordamos que está prohibido poner en servicio la bomba antes de que la máquina en la que la misma está incorporada no se haya declarado a las disposiciones de la directive máquina 2006/42/CE y a las de la compatibilidad electromagnética 2004/108/CE
- herinneren U eraan dat het verboden is om de pomp in dienst te stellen voordat het toestel waarin het geplaatst is conform aan de maatregelen van de machine instructie 2006/42/CE en de elektromagnetische boekhouding 2004/108/CE
- Relembramos a proibição de colocar a bomba em serviço, antes que a máquina, na qual está incorporada, esteja em conformidade com as disposições da directive de máquinas 2006/42/CE e da directive de compatibilidade electromagnética 2004/108/CE

SAUERMANN

Z.I l'orée de Chevry

77173 CHEVRY COSSIGNY FRANCE

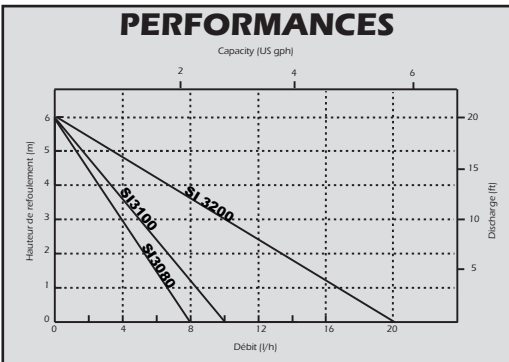
Tel : +33 (0)1 60 62 06 06

Fax : +33 (0)1 60 62 09 09

Pour toute information:

For further information:

info@sauermann.fr



ACCESSOIRES (en option) / ACCESSORIES (option)

1	Réf.	Description
	ACC 00105	Tube transparent Ø 6 mm int. sous blister 5 m Clear tubing Ø 6 mm int. 5 m
	ACC 00150	Tube transparent Ø 6 mm int. en bobine 50 m Clear tubing Ø 6 mm int. 50 m roll
	ACC 00151	Tube transparent Ø 6 mm int. en bobine 50 m Clear tubing Ø 6 mm int. reinforcing 50 m roll
	ACC 00106	Caoutchouc blond 50 cm Blond rubber, 50 cm
	ACC 00805	Clapet anti-retour pour tube Ø 6 mm Check valve for Ø 6 tubing

2	Réf.	Description
	ACC 00401	Burette d'essai permet de tester la pompe sans démonter Priming nozzle for testing a detection unit
	ACC 00501	10 adhésifs double face 10 double-sided adhesive tape
	ACC 00703	Rallonge de 3 m Extension 3 m
	ACC 00705	Rallonge de 5 m Extension 5 m
	ACC 00211	Raccords T Ø 6 mm T connection Ø 6 mm

3	Réf.	Description
	ACC 00201	Transformation Ø 22 / 17 mm Adaptateur kit Ø 17 / 22 mm
	ACC 00202	Transformation Ø 32 / 17 mm Adaptateur kit Ø 17 / 32 mm
	ACC 00203	Réduction Ø 32 / 17 mm pour réduction de débit Restriction Ø 32 / 17 mm for flow reduction
	ACC 00204	5 raccords droits Ø 6 mm + 5 raccords coulés Ø 6 mm 5 straight couplings Ø 6 mm + 5 cranked couplings Ø 6 mm
	ACC 00205	6 raccords d'évacuation autoétanches pour condensats 6 self sealing fittings for condensate removal