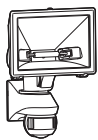


theben**Détecteur de mouvements
Commande d'éclairage****LUXA 102-150/150W** 102 0 961/102 0 962**LUXA 102-150/500W** 102 0 963/102 0 964

309 900

**F****1. Utilisation conforme à l'usage prévu**

- Les appareils LUXA 102... sont des détecteurs de mouvements pour la commande automatique d'éclairage en extérieur
- Convient pour une installation murale, dans les angles intérieurs et extérieurs
- Bornes à vis pour un raccordement plus facile et plus sûr
- Convient pour les lieux de montage suivants : couloir, jardin, cage d'escalier, entrée de garage, place de parking, etc.

2. Consignes de sécurité fondamentales**⚠ ATTENTION****Danger de mort dû aux risques d'électrocution ou d'incendie !**

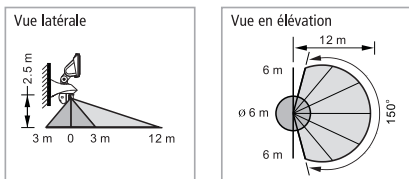
➤ Le montage doit être effectué exclusivement par un électricien spécialisé !

- L'appareil est conforme à la norme EN 60669-2-1 si l'installation est effectuée comme prévu ; IP 54 selon EN 60529
- Destiné à une utilisation dans des conditions ambiantes normales
- Prévu pour installation à l'extérieur

3. Installation et raccordement**Zone de détection**

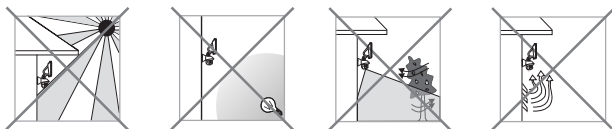
LUXA 102-150/150W et LUXA 102-150/500W : La hauteur d'installation recommandée est de 2,5 m au dessus du sol, de façon à ce que la zone de détection puisse être élargie à un rayon de 12 m pour un angle de 150°.

➤ Pour réduire la zone couverte, diriger le détecteur de mouvement vers le sol.

**LUXA 102-150/150W et LUXA 102-150/500W:****Consignes d'installation**

Comme le détecteur réagit aux variations de température, éviter les situations suivantes :

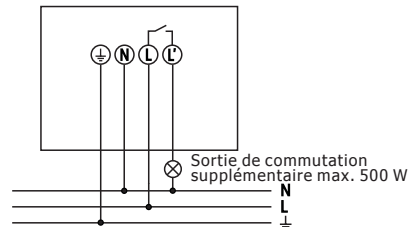
- Ne pas diriger le détecteur de mouvements sur des objets dont les surfaces sont fortement réfléchissantes, comme des miroirs, etc.
- Ne pas installer le détecteur de mouvements à proximité de sources de chaleur, comme des bouches de chauffage, des climatiseurs, des lampes, etc.
- Ne pas diriger le détecteur de mouvements sur des objets qui bougent sous l'effet du vent, comme des rideaux, de grandes plantes vertes, etc.
- Vérifier les distances de détection dans les zones piétonnes ; la zone de détection peut atteindre jusqu'à 12 m à 2,5 m de hauteur, et 2 m en amont

**Raccordement****⚠ ATTENTION****Danger de mort dû aux risques d'électrocution ou d'incendie !**

- Le montage doit être effectué exclusivement par un électricien spécialisé !
- Couper la tension.
- Recouvrir ou protéger les parties sous tension à proximité.
- Protéger contre toute remise en marche !
- Vérifier l'absence de tension !
- Mettre à la terre et court-circuiter !



Remplacer le verre si defectueux, taille:
LUXA 102-150/150W 134.5*93*4 mm
LUXA 102-150/500W 195*142*4 mm

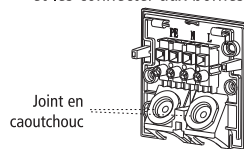
**Installation**

- Die Schraube an der Gehäusevorderseite sowie die beiden seitlichen Sicherungsschrauben so lösen, dass man sie nicht verliert.
- Enlever le corps du boîtier du fond du boîtier en introduisant un tournevis à l'arrière.



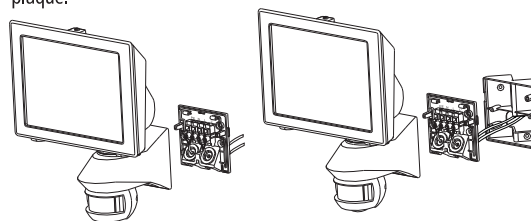
Vis autotaraudeuse

- Introduire les câbles à travers le joint en caoutchouc sur le fond du boîtier et les connecter aux bornes correspondantes.

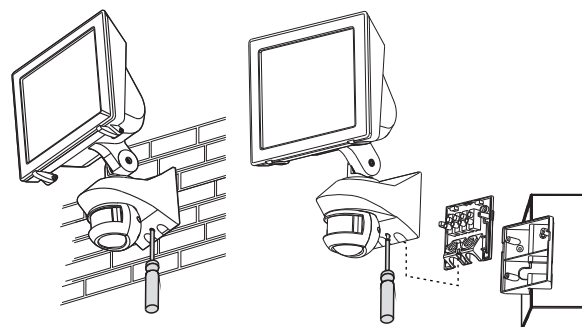


Joint en caoutchouc

- Fixer la plaque sur le mur ou sur le support mural puis fixer l'appareil sur la plaque.



- Die seitlichen Sicherungsschrauben und die Schrauben an der Gehäusevorderseite anziehen.
- Visser le boîtier et la plaque.

**4. Réglages des boutons**

LUXA 102-150/150W et LUXA 102-150/500W possèdent à l'arrière de la tête de détection trois boutons de réglage pour la détection, le temps et le Lux.

- Régler les boutons à l'aide d'un tournevis.

**Réglage du bouton de réglage de la temporisation (TIME)**

- Vous pouvez déplacer le bouton de réglage de la temporisation de - à + ; LUXA 102-150/150W et LUXA 102-150/500W alimentent la lampe pour une période entre environ 5 secondes et 12 minutes après que le mouvement a été détecté.

Réglage du bouton de détection

- Lorsque le bouton de détection est placé sur \rightarrow , LUXA 102-150/150W et LUXA 102-150/500W activent l'éclairage uniquement sur un « champ de vision » très réduit.
- Lorsque le bouton de détection est placé sur \rightarrow , LUXA 102-150/150W et LUXA 102-150/500W activent l'éclairage sur un « champ de vision » large.
- Une autre adaptation entre \rightarrow et \rightarrow règle le rayon de la zone de détection d'environ 3 m à 12 m.

Remarque : Il n'est pas possible de modifier la zone de détection d'un rayon d'environ 3 m en dessous de la lentille avec le bouton de détection : celle-ci est fixe et préréglée.

Réglage du bouton LUX

- Lorsque le bouton LUX est placé sur \rightarrow , LUXA 102-150/150W et LUXA 102-150/500W ne fonctionnent que dans l'obscurité.
- Lorsque le bouton LUX est placé sur max. \rightarrow , LUXA 102-150/150W et LUXA 102-150/500W fonctionnent pour toute intensité d'éclairage.
- Lorsque le bouton LUX est placé sur \rightarrow , LUXA 102-150/150W et LUXA 102-150/500W fonctionnent par fortes intensités d'éclairage.



Lux

5. Test déambulateur et réglage

Le test déambulateur sert à vérifier et à adapter la zone de détection LUXA 102-150/150W et LUXA 102-150/500W en mode Automatique.

- Placer le bouton de réglage de la temporisation sur \rightarrow et le bouton de détection sur \rightarrow ; Effectuer le test déambulateur et placer le bouton LUX au max. \rightarrow

Test déambulateur



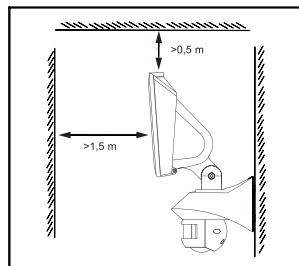
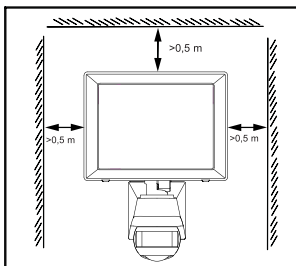
Remarque : La phase de chauffe dure au moins 60 secondes. L'appareil passe en mode normal 15 secondes après son activation pour qu'un test déambulateur puisse être effectué.

Déroulement du test

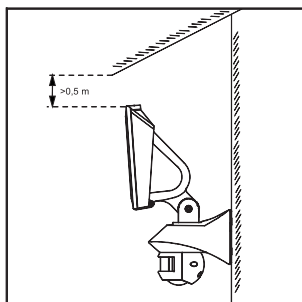
- Alimenter l'appareil.
- Traverser la zone de détection. Après que l'appareil ait détecté la lampe s'active pendant 15 secondes.
- Régler le bouton de détection en fonction de la couverture souhaitée.
- Régler le bouton de réglage de la temporisation (TIME) pour modifier la durée de temporisation au déclenchement.
- Pendant le test, faire attention au sens de la marche.

LUXA 102-150/150W

102 0 961/102 0 962



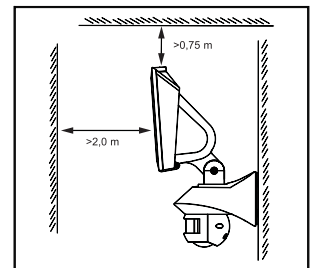
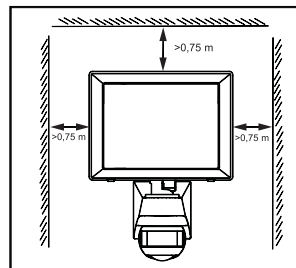
Consignes de sécurité pour montage



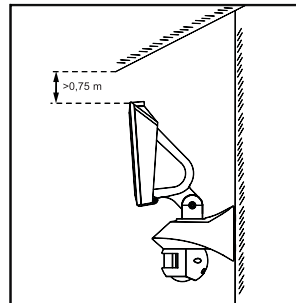
Ne pas monter sur une surface inflammable.
Respecter une distance minimale de 1 m par rapport au projecteur halogène

LUXA 102-150/500W

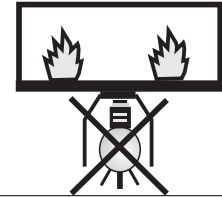
102 0 963/102 0 964



Consignes de sécurité pour montage



Ne pas monter sur une surface inflammable.
Respecter une distance minimale de 2 m par rapport au projecteur halogène



6. Caractéristiques techniques

Tension nominale :	230V~ +10%/-15%
Fréquence :	50-60Hz
Consommation :	environ 1 W/8 VA
Contact :	NO-contact (μ)
Puissance de commutation :	L' : 8 A (cos φ = 1), 3 AX (cos φ = 0,3)
Charge de lampe à incandescence /	L' : 500 W max. (Sortie de commutation supplémentaire)
Charge de lampe halogène :	
Leistung Halogenstrahler:	120 W eco (= 150 W) bzw. 400 W eco (= 500 W)
Temporisation au déclenchement :	réglable de 5 s à 12 min.
Zone de détection :	150° et 360°
Classe de protection :	I en conformité de montage
Indice de protection :	IP 54 selon la norme EN 60529
Température ambiante de fonctionnement :	-25°C ... +45 °C

Theben AG
Hohenbergstr. 32
72401 Haigerloch
GERMANY
Téléphone +49 (0) 74 74/6 92 0
Fax +49 (0) 74 74/6 92-150

Service après-vente
Téléphone +49 (0) 74 74/6 92 -369
Fax +49 (0) 74 74/6 92-207
hotline@theben.de
Adresses, numéros de téléphone,
etc. à l'adresse www.theben.de