





Sommaire

| | |
|--|-----------|
| 1 Introduction | 4 |
| 1.1 Avertissements et conseils | 4 |
| 1.2 Contenu de l'emballage | 4 |
| 2 Description | 5 |
| 2.1 Vue frontale | 5 |
| 2.2 Vue postérieure | 6 |
| 3 Installation | 7 |
| 3.1 Normes générales d'installation | 7 |
| 3.2 Caractéristiques techniques | 7 |
| 3.3 Données dimensionnelles | 8 |
| 3.4 Installation encastrée | 9 |
| 3.5 Installation murale | 9 |
| 3.6 Configuration | 10 |
| 3.7 Branchements | 11 |
| 3.8 Réglage du volume | 11 |
| 3.9 Terminer l'installation | 12 |
| 3.10 Installation accessoires | 13 |
| 4 Configuration avec clavier | 14 |
| 4.1 Accès au menu de configuration | 14 |
| 4.2 Si oubliez le mot de passe | 15 |
| 4.3 Langue | 15 |
| 4.4 Réglage poste | 16 |
| 4.5 Répertoire adresses | 20 |
| 4.6 Réglage module audio | 25 |
| 4.7 Versions FW | 25 |
| 5 Configuration avec logiciel | 26 |
| 5.1 Logiciel de configuration TiMonoblockEntrancePanel | 26 |
| 5.2 Connexion au PC | 26 |
| 6 Utilisation du poste externe | 27 |
| 6.1 Appel des résidents | 27 |
| 6.2 Appel du standard de concierge | 28 |
| 6.3 Ouverture serrure avec code numérique | 29 |
| 6.4 Changement du code serrure | 30 |

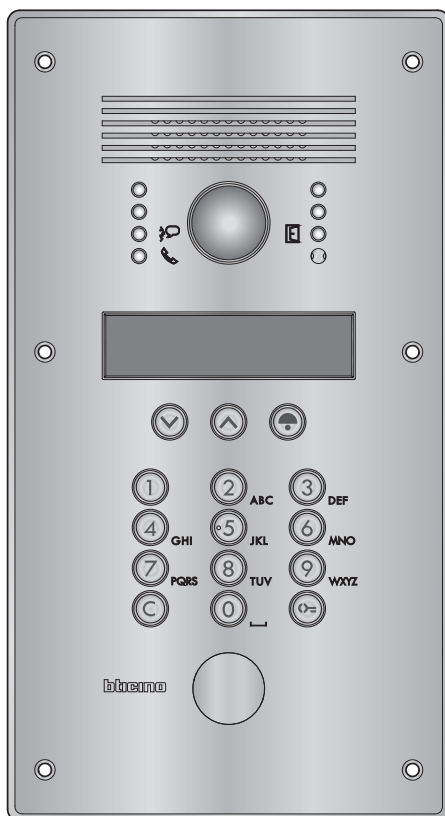
1.1 Avertissements et conseils

Avant de procéder à l'installation, il est important de lire attentivement le présent manuel. La garantie est automatiquement annulée en cas de négligence, d'utilisation impropre et/ou de modification effectuée par un personnel non autorisé.

1.2 Contenu de l'emballage

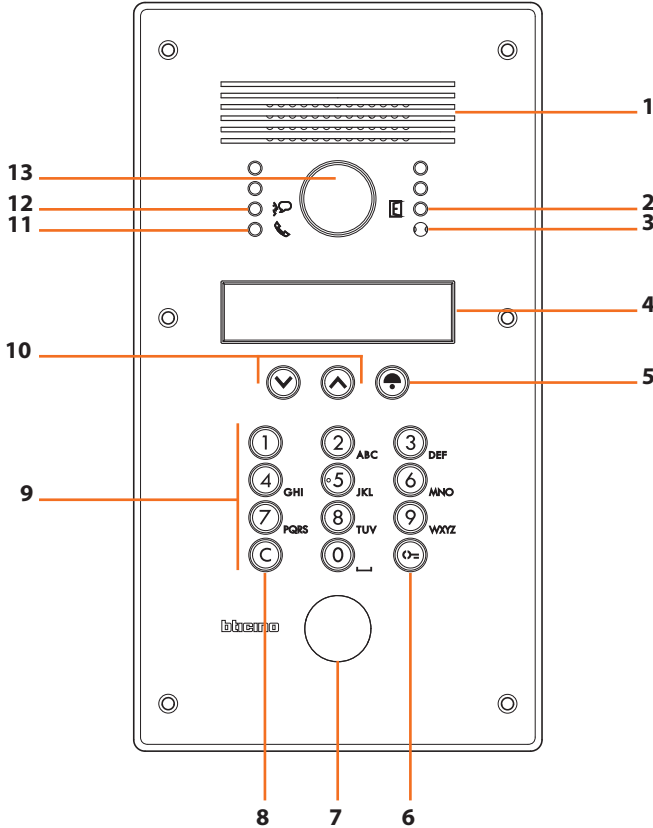
L'emballage contient :

- Poste externe anti-vandalisme 308040
- CD contenant le Manuel Installateur et le logiciel de configuration avec manuel d'utilisation correspondant.

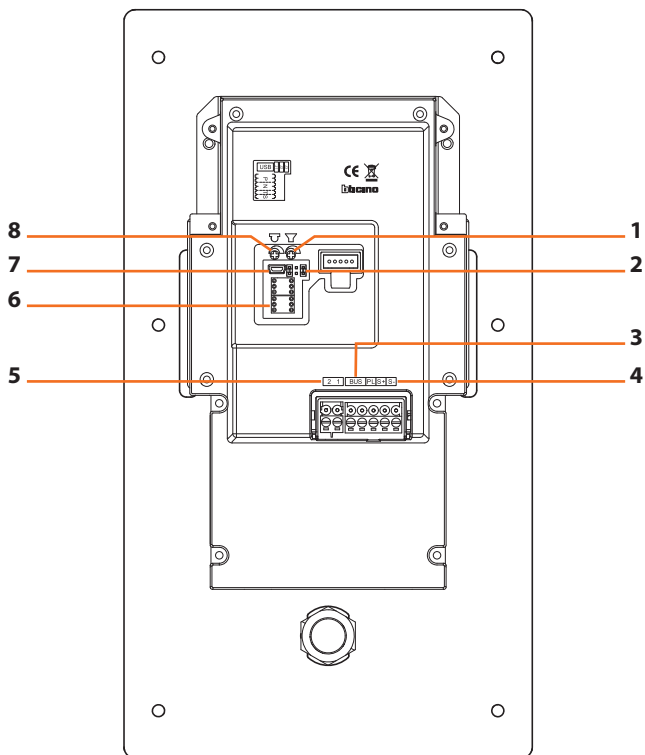


2 Description

2.1 Vue frontale



- | | |
|--|---|
| 1 - Haut-parleur | ouverture à clé |
| 2 - Voyant vert: indication porte ouverte | 8 - Touche d'effacement |
| 3 - Micro | 9 - Clavier alphanumérique |
| 4 - Écran | 10 - Touche de recherche résident |
| 5 - Touche d'appel du résident sélectionné ou du standard de concierge | 11 - Voyant vert: appel transmis Voyant rouge : système occupé |
| 6 - Touche d'ouverture serrure | 12 - Voyant vert: communication active |
| 7 - Prédiposition pour lecteur VIGIK® ou | 13 - Caméra |

2.2 Vue postérieure

- 1 - Réglage volume haut-parleur
- 2 - Cavalier (voir tableau au chapitre Programmation)
- 3 - Branchement BUS SCS
- 4 - Branchement serrure et bouton d'ouverture porte locale
- 5 - Alimentation supplémentaire
- 6 - Logement configureurs
- 7 - Connecteur MiniUSB pour configuration avec PC
- 8 - Réglage volume micro

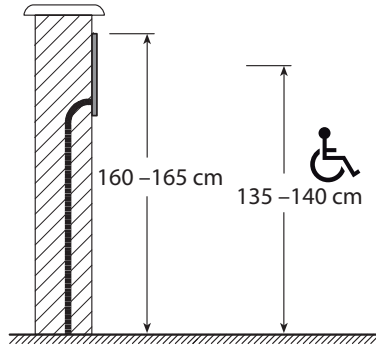
3 Installation

3.1 Normes générales d'installation

La caméra ne doit pas être installée face à des sources lumineuses intenses ni à un endroit où la personne faisant face à la caméra serait en contrejour. Pour résoudre les problèmes précédemment décrits, il est recommandé de modifier la hauteur d'installation de la caméra, généralement à 160 – 165 cm, et de la placer à une hauteur de 180 cm et d'orienter l'objectif vers le bas de façon à améliorer la qualité des images.

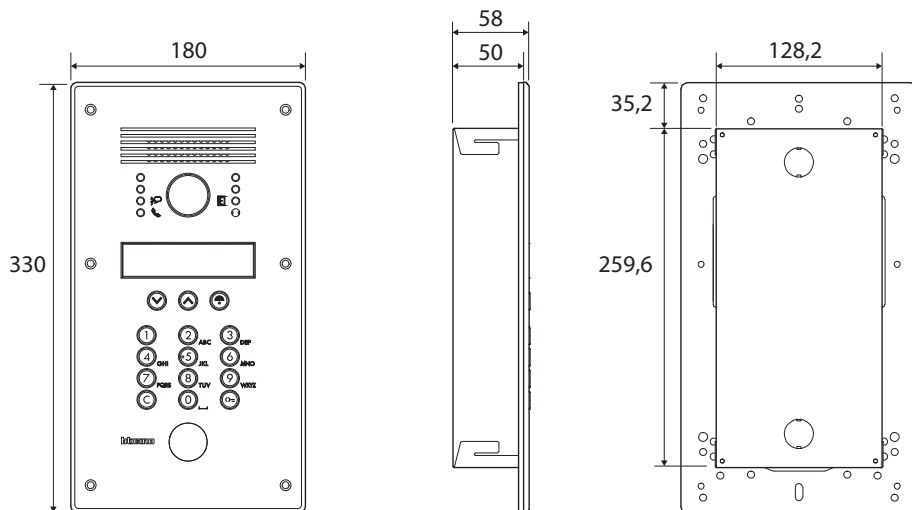
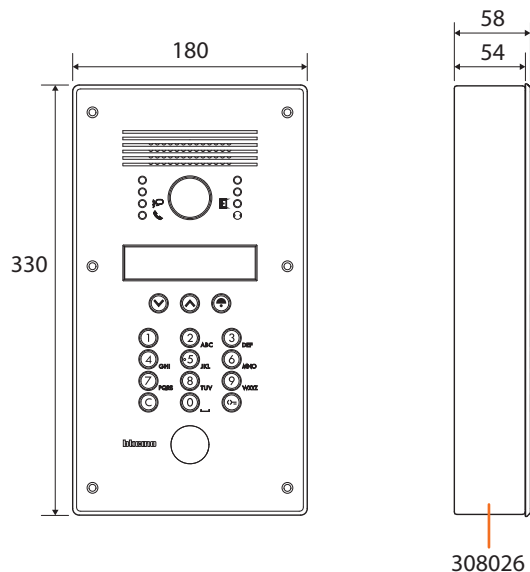
En conditions de faible luminosité, l'image visualisée des caméras couleur peut causer une diminution du rendu chromatique au bénéfice d'une meilleure reconnaissance de la personne cadrée.

Pour une vision optimale, il est recommandé dans tous les cas, dans les environnements peu éclairés, de prévoir une source d'éclairage supplémentaire.

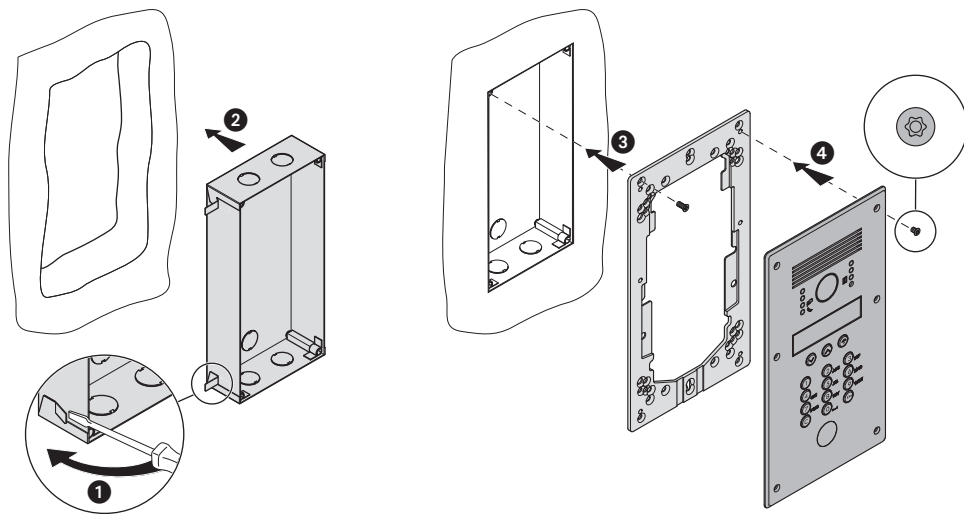


3.2 Caractéristiques techniques

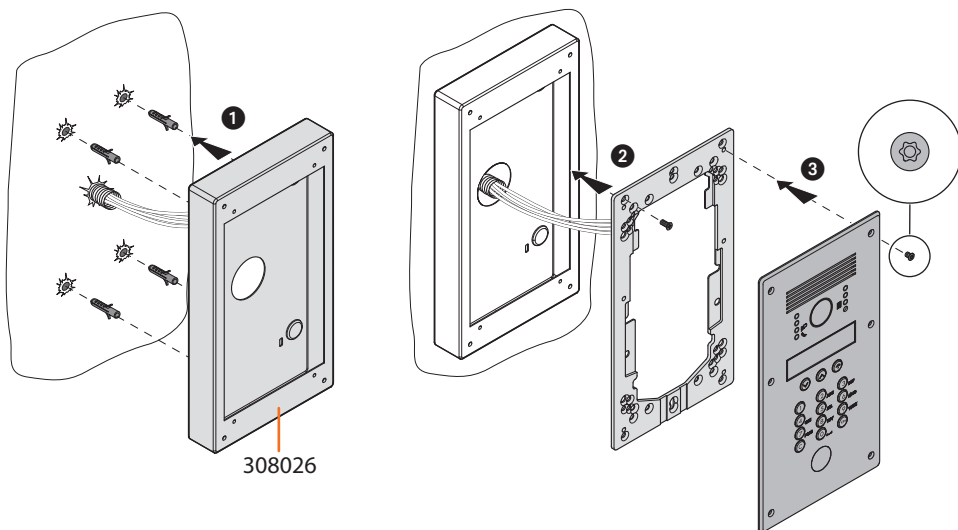
- Capteur de 1/4"
- Objectif F: 2,0 mm ; f: 1,0 mm
- Alimentation: 18 – 27 Vdc
- Absorption:
 - 105 mA (en stand by)
 - 340 mA (max. en fonctionnement)
- Entrelacement: 2:1
- Résolution: 400 lignes (horizontales, au centre)
- Éclairage nocturne avec LEDs blancs
- Réglage automatique luminosité
- Température de fonctionnement: (-25) – (+70) °C
- Angle de cadrage: horizontal 124°
vertical 100°
- Degré de protection: IP54
- Degré de robustesse: IK07

3.3 Données dimensionnelles**Installation encastrée****Installation murale**

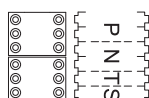
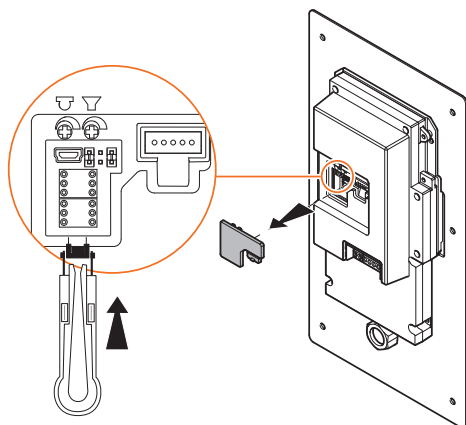
3.4 Installation encastrée



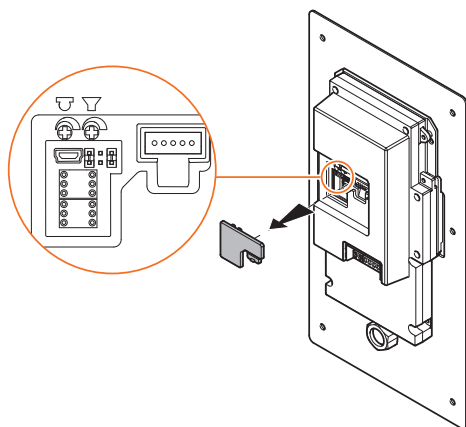
3.5 Installation murale



3.6 Configuration



- P** Numéro du poste externe
- N** Numéro d'appel (pas utilisé)
- T** Temporisation serrure
- S** Type de signal d'appel

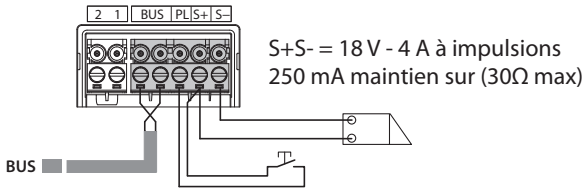


J1 J2 J3

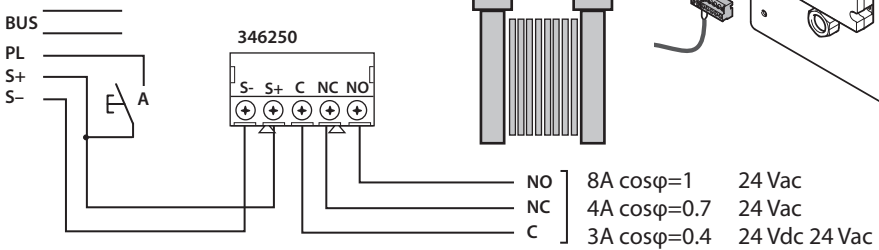


| | |
|----------------|---|
| J1 - J2 | <ul style="list-style-type: none"> • Cavalier sur J1 (par défaut) = synthèse vocale activée ; signal à tonalités désactivé • Cavalier sur J2 = synthèse vocale désactivée ; signal à tonalités activé |
| J3 | <ul style="list-style-type: none"> • Extraire en cas d'alimentation supplémentaire |

3.7 Branchements



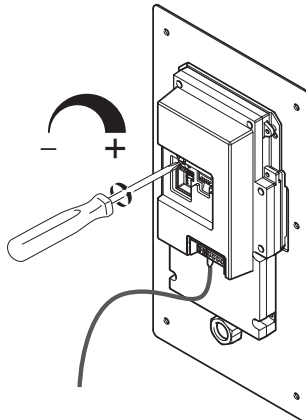
Serrure à relais



3.8 Réglage du volume

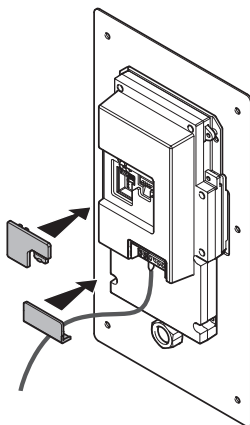
En présence d'un sifflement indésirable (effet de Larsen), réduire tout d'abord la puissance du micro en intervenant à l'aide d'un tournevis sur le potentiomètre correspondant jusqu'à ce que le niveau soit acceptable. Si le phénomène persiste, intervenir sur le potentiomètre du haut-parleur de façon à l'éliminer.

Si le volume est trop bas, augmenter tout d'abord le volume du haut-parleur et éventuellement celui du micro, sans oublier qu'est préférable une transmission claire et sans interférences plutôt qu'une transmission à la limite de l'effet de Larsen.



3.9 Terminer l'installation

Avant de fixer le poste externe à la paroi, replacer les bouchons de protection dans leur logement en veillant à les positionner correctement.

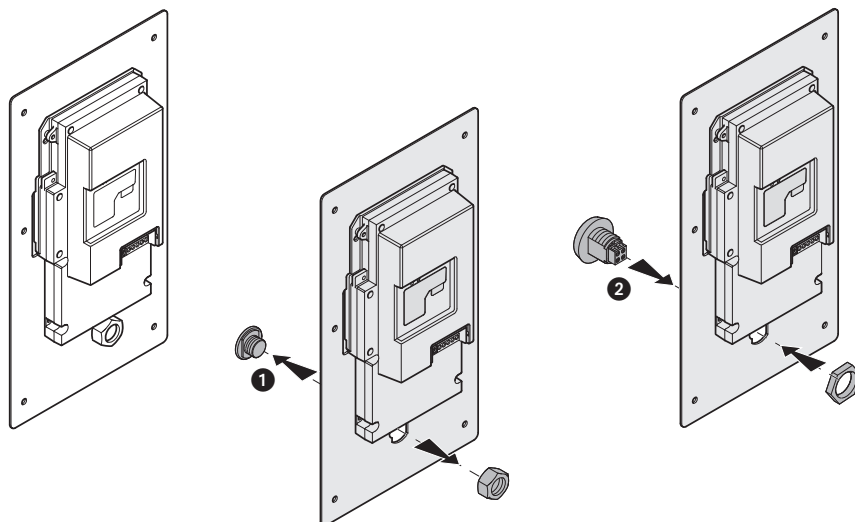


Au premier allumage, le poste externe demande à l'utilisateur de sélectionner la langue ; ensuite, il est possible d'accéder aux menus.

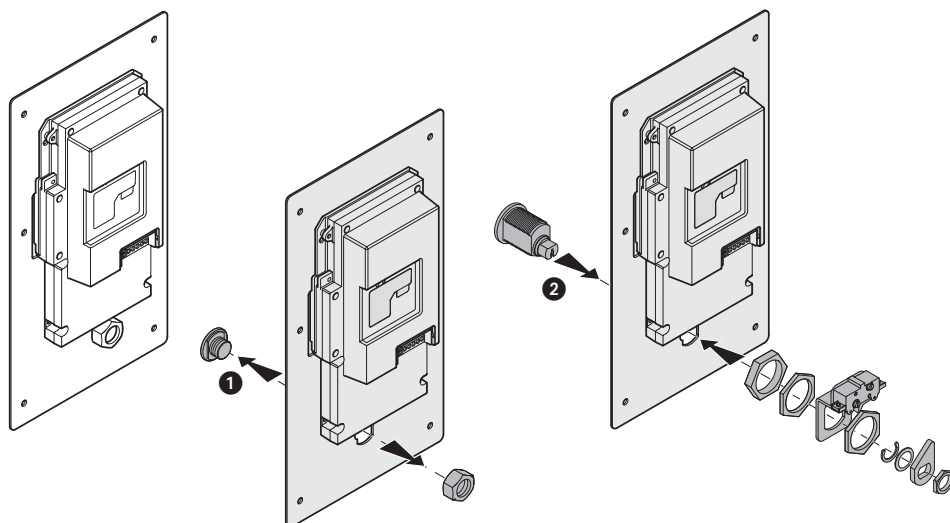


3.10 Installation accessoires

Lecteur transpondeur VIGIK®





Interrupteur à clé CCT75NM



4.1 Accès au menu de configuration



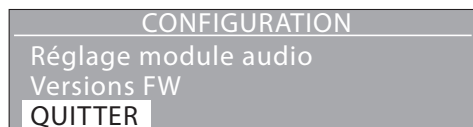
Maintenir enfoncées simultanément les touches   pendant plus de 10 secondes.




Saisir le code d'accès (par défaut 1234).



Si le code est correct, l'on accède directement au menu de configuration.

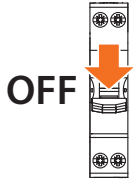


Pour quitter le menu de configuration ou pour revenir au menu précédent, sélectionner QUITTER et appuyer sur .

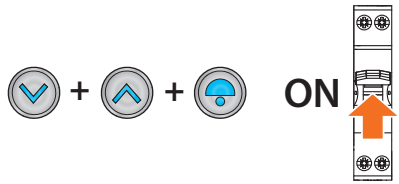
Poste externe anti-vandalisme

4.2 Si oubliez le mot de passe

Si vous perdez votre mot de passe vous pouvez le réinitialiser en suivant ces étapes:



Couper l'alimentation du BUS



Maintenir enfoncées simultanément les touches et réactiver l'alimentation du BUS

Le voyant affiche le mot de passe actuel



Appuyer sur pour continuer

4.3 Langue



Appuyer sur





Sélectionner la langue voulue

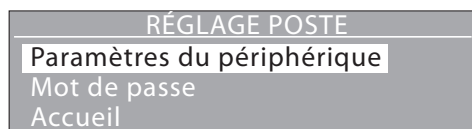
Confirmer

La langue sélectionnée est marquée d'un astérisque.

4.4 Réglage poste



Sélectionner le menu  



Confirmer 

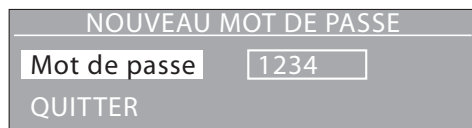
4.4.1 Paramètres du périphérique




Dans le sous-menu RÉGLAGE MODULE, il est possible de régler les fonctions suivantes:

- | | |
|----------------|---------------------------------------|
| Luminosité | Réglage de la luminosité de l'écran |
| Contraste | Réglage du contraste |
| Module lumière | Réglage de la luminosité du clavier : |
- OUI = clavier toujours allumé (réglage de base)
 - ECO = la clavier s'allume quand il est utilisé
 - NON = clavier toujours éteint

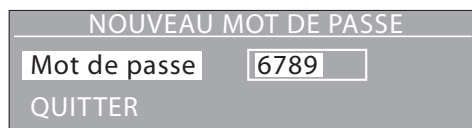
4.4.2 Nouveau mot de passe



Pour modifier le mot de passe d'accès :

Appuyer sur 

Saisir à nouveau le mot de passe



Confirmer 

Poste externe anti-vandalisme

4 Configuration avec clavier


4.4.3 Accueil

Sur la page d'accueil, il est possible de créer un message personnalisé de bienvenue ou autre ; le message peut occuper de une à un maximum de trois lignes de textes de 15 caractères (Template) ; il est possible de passer des majuscules ou minuscules et inversement à l'aide des touches flèches.

Il est par ailleurs possible de régler la durée d'affichage du message sur l'écran (5, 10 ou 15 secondes) (Timeout).

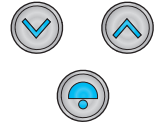
Saisie du texte

| ACCUEIL | |
|---------|--------|
| Modèle | 1 line |
| Timeout | 5 |
| Texte | --> |

Appuyer sur 

| TEXTE PAGE ACCUEIL | |
|--------------------|-----|
| Ligne 1 | --> |
| QUITTER | |

Sélectionner la ligne de saisie du texte ou modifier le texte existant et confirmer.




| TEXTE PAGE ACCUEIL | |
|--------------------|-----------|
| Ligne 1 | Bienvenue |
| QUITTER | |

Appuyer sur  pour sélectionner le champ de texte.

| TEXTE PAGE ACCUEIL | |
|--------------------|-----------|
| Ligne 1 | MON TEXTE |
| QUITTER | |

Saisir le texte en utilisant le clavier alphanumérique tout comme pour écrire un SMS.

Confirmer 

| |
|-----------|
| MON TEXTE |
|-----------|

Le nouveau message s'affiche cycliquement sur le page d'accueil pendant la durée programmée comme Timeout.

4.4.4 Signalisation acoustique

| SIGNALISATION ACOUSTIQUE | |
|-----------------------------|-----|
| Son touches | OUI |
| Son changement code serrure | OUI |
| 'Fin d'appel' | OUI |

Dans le sous-menu SIGNALISATION ACOUSTIQUE, il est possible d'activer/désactiver les fonctions suivantes:

- | | |
|-----------------------------|---|
| Son touches | Signal acoustique à la pression sur les touches |
| Son changement code serrure | Signal acoustique durant le changement du code serrure : <ul style="list-style-type: none">• ON = BIP bref si le code saisi est correct BIP long si le code saisi est incorrect• OFF = Signal sonore désactivé |

Les autres options du menu représentent des messages vocaux qui soulignent les événements (ex. "Appel en cours", "Fin d'appel", etc.).

Il est possible de les activer/les désactiver individuellement à travers la procédure suivante.

| SIGNALISATION ACOUSTIQUE | |
|-----------------------------|-----|
| Son changement code serrure | OUI |
| 'Appel en cours' | OUI |
| 'Fin d'appel' | OUI |

Sélectionner une option
du menu



Appuyer sur



| SIGNALISATION ACOUSTIQUE | |
|-----------------------------|-----|
| Son changement code serrure | OUI |
| 'Appel en cours' | NON |
| 'Fin d'appel' | OUI |

Effectuer le réglage



Confirmer



Les messages vocaux sont actifs uniquement si le cavalier sur J1 est en place (voir chapitre Configuration).

Poste externe anti-vandalisme

4 Configuration avec clavier


4.4.5 Rétablir réglage par défaut

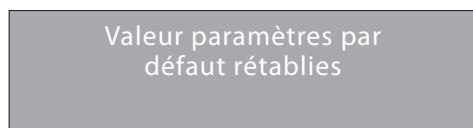


Sélectionner la fonction  



La demande de confirmation s'affiche

Appuyer sur 



Les réglages par défaut du poste externe sont rétablis.

Cette fonction n'efface pas les données présentes dans le répertoire des résidents.


4.5 Répertoire adresses

Dans ce menu, il est possible de saisir les données correspondant aux résidents, y compris les codes d'appel et d'ouverture de la serrure, outre les autres fonctions décrites dans les chapitres qui suivent.




4.5.1 Type de résidence



Appuyer sur 



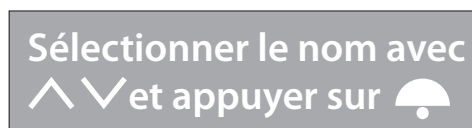
Pour les installations à plusieurs appartements, utiliser la modalité Multifamiliale (par défaut).

Appuyer sur 

4.5.2 Modalité appel- Liste des noms



Ce réglage détermine la visualisation des noms des résidents; s'il est actif, sur l'écran, s'affiche le message suivant:



Pour la recherche du nom, utiliser les touches indiquées ou saisir le nom à l'aide du clavier alphanumérique.

Poste externe anti-vandalisme

4 Configuration avec clavier

4.5.3 Modalité appel - Type de code

| MODALITÉ APPEL | |
|---------------------|-----|
| Liste des noms | OUI |
| Type de code | --> |
| Fn. bouton sonnerie | --> |

Réglage du type de code à utiliser pour l'appel des résidents.


| TYPE DE CODE | |
|------------------|---|
| Adr. de l'apart. | * |
| Code d'appel | |
| QUITTER | |

Adr. de l'apart. Adresse SCS du poste interne

Code d'appel Code numérique attribué au résident

4.5.4 Modalité appel - Fonction bouton sonnerie

| MODALITÉ APPEL | |
|---------------------|-----|
| Liste des noms | OUI |
| Type de code | --> |
| Fn. bouton sonnerie | --> |

La touche  peut être activée pour l'appel direct du standard de concierge ; dans ce cas, sur l'écran s'affiche le message:

Pour appeler le concierge appuyer sur 

4.5.5 Modalité appel - Rappel

| MODALITÉ APPEL | |
|---------------------|-----|
| Type de code | --> |
| Fn. bouton sonnerie | --> |
| Rappel | NON |

En activant cette fonction, le poste externe répète automatiquement toutes les 10 secondes pour un total de 4 fois.

4.5.6 Classement liste

RÉPERTOIRE ADRESSES

Type de résidence
 Modalité appel
 Classement liste

Les noms peuvent être présentés par ordre alphabétique sur la base du nom ou par ordre numérique sur la base du code d'identification.

CLASSEMENT LISTE

Par nom de famille *
 Par numéro ID
 QUITTER

L'ordre sélectionné est marqué d'un astérisque.

4.5.7 Réglage contact

RÉPERTOIRE ADRESSES

Réglage contact
 Nouveau contact
 Modifier contact

Les codes d'appel et d'ouverture serrure peuvent être d'une longueur de 1 à 8 chiffres pour le code d'appel et de 4 à 9 chiffres pour le code serrure.

RÉGLAGE CONTACT

Carac. code d'appel 4
 Carac. code serrure 5
 QUITTER

| | |
|---------------------|--|
| Carac. code d'appel | Longueur des codes d'appel des résidents (par défaut 4 chiffres) |
| Carac. code serrure | Longueur des codes d'ouverture serrure (par défaut 9 chiffres). |

4.5.8 Modifier contact

RÉPERTOIRE ADRESSES

Réglage contact
 Nouveau contact
 Modifier contact

Cette fonction permet la modification du contact sélectionné.

Aaaa Aaaa
 Bbbb Bbbb
 Cccc Cccc

Sélectionner le contact à modifier



Confirmer



Poste externe anti-vandalisme

4 Configuration avec clavier

4.5.9 Nouveau contact



Ce menu permet d'enregistrer de nouveaux résidents dans le répertoire.

Pour chaque résident, il est possible de régler les données suivantes:

| | |
|--------------------|--|
| Numéro ID | Numéro d'identification ; le poste externe attribue un numéro progressif à chaque résident. Cette fonction permet de le modifier par un numéro de 4 chiffres défini par l'installateur. |
| Nom (Texte 1*) | Nom du résident. |
| Prénom (Texte 2*) | Prénom du résident. |
| Public | <ul style="list-style-type: none"> • OUI = Prénom et nom du résident s'affichent sur l'écran durant la sélection pour l'appel. • NON = Prénom et nom restent masqués, l'appel est possible en saisissant le numéro ID. |
| Adresse de appart. | Adresse SCS du poste interne |
| Code d'appel | Code numérique d'appel |
| Code serrure | Code numérique d'ouverture serrure |

(*) En cas de sélection "Par numéro ID" dans le menu "Classement liste".



Sur les installations qui comprennent une centrale de contrôle des accès, en présentant un badge mémorisé dans la centrale, le contact est automatiquement ajouté au répertoire pour les seuls champs "Nom", "Prénom" et "Adresse appart".

4.5.10 Éliminer contact

| RÉPERTOIRE ADRESSES | |
|---------------------|--|
| Nouveau contact | |
| Modifier contact | |
| Éliminer contact | |

Cette fonction permet d'éliminer le contact sélectionné.

| |
|-----------|
| Aaaa Aaaa |
| Bbbb Bbbb |
| Cccc Cccc |

Sélectionner le contact à modifier



Appuyer sur



| ÉLIMINER CE CONTACT? | |
|----------------------|------|
| Confirmer | Aaaa |
| QUITTER | Aaaa |

La demande de confirmation s'affiche, si l'on souhaite éliminer définitivement le contact.

Appuyer sur



4.5.11 Éliminer répertoire adresses

| RÉPERTOIRE ADRESSES | |
|------------------------------|--|
| Éliminer contact | |
| Éliminer répertoire adresses | |
| QUITTER | |

Cette fonction permet d'éliminer tous les contacts présents dans le répertoire du poste externe.

Appuyer sur



| ÉLIMINER RÉPERTOIRE ADRESSES? | |
|-------------------------------|--------------------------------------|
| Confirmer | Le répertoire adresses sera supprimé |
| QUITTER | |

La demande de confirmation s'affiche, si l'on souhaite effacer définitivement tout le répertoire.

Appuyer sur



Poste externe anti-vandalisme

4 Configuration avec clavier

4.6 Réglage module audio

Les configurations présentes dans ce menu sont possibles uniquement si le dispositif n'est pas configuré physiquement.

| RÉGLAGES SCS | |
|--------------------|----|
| P - Numéro poste | 00 |
| T - Temps serrure | 1 |
| S - Tonalité appel | 0 |

| | |
|--------------------|--------------------------------------|
| P - Numéro poste | Adresse SCS du poste externe |
| T - Temps serrure | Temporisation serrure |
| S - Tonalité appel | Type de signal d'appel |
| Poste concierge | Adresse SCS du standard de concierge |

4.7 Versions FW

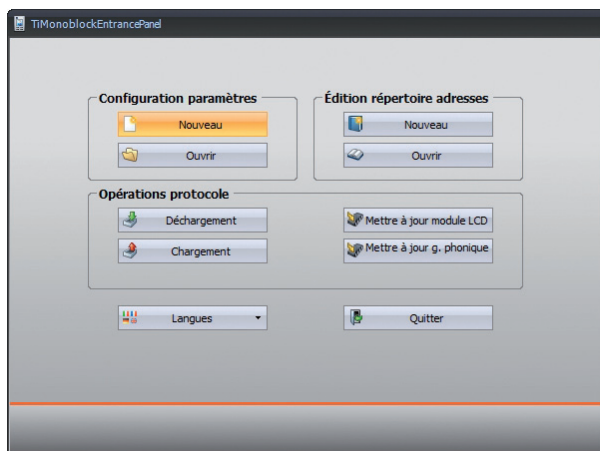
Ce menu montre les versions firmware installées sur le dispositif.

| VERSIONS FW | |
|------------------------|--|
| Module LCD: 00.00.00 | |
| Module audio: 00.00.00 | |
| QUITTER | |

5 Configuration avec logiciel

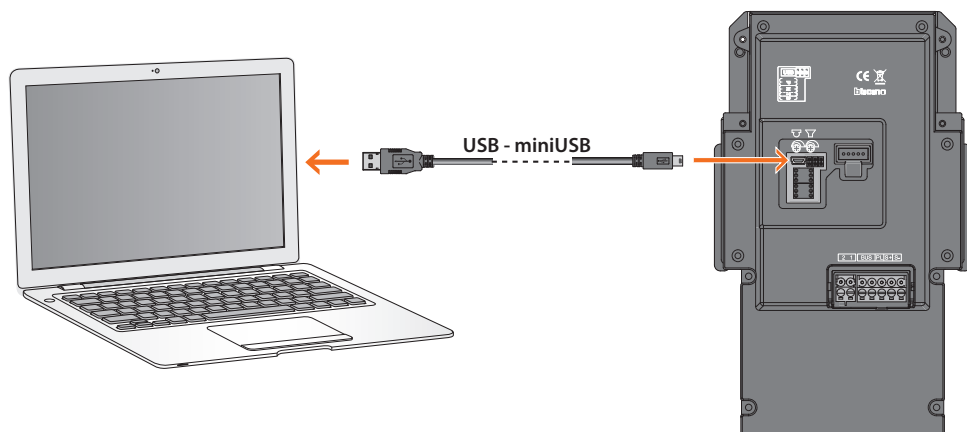
5.1 Logiciel de configuration TiMonoblockEntrancePanel

Toutes les configurations peuvent être effectuées en utilisant le logiciel TiMonoblockEntrancePanel fourni avec le dispositif.



5.2 Connexion au PC

Pour brancher le poste externe au PC, utiliser un câble USB-mini USB.






Poste externe anti-vandalisme

6 Utilisation du poste externe

6.1 Appel des résidents

L'appel des résidents peut être effectué dans trois modalités différentes :

6.1.1 Par recherche avec les touches flèches

Sélectionner le nom avec   et appuyer sur 

Appuyer sur un des touches flèche pour accéder au répertoire.



Aaaa
Aaaa

En utilisant les touches flèches, faire défiler les noms des résidents jusqu'à celui voulu ; maintenir enfoncé la touche pour le défilement rapide.



Dddd
Dddd

Pour envoyer l'appel, appuyer sur



6.1.2 Par recherche du nom

Sélectionner le nom avec   et appuyer sur 

Appuyer sur un des touches flèche pour accéder au répertoire.



Aaaa
Aaaa

En utilisant la clavier comme celui d'un portable, composer le nom ou les premières lettres du contact à appeler.



Dd
Dddd
Dddd

Pour envoyer l'appel, appuyer sur



6.1.3 Avec le code numérique


Sélectionner le nom avec
^ v et appuyer sur 

Si l'on connaît le code d'appel du résident, il suffit de le saisir sur le clavier.

1 2 _ _
Saisir le code

Saisir le code du résident.



1 2 3 4
et appuyer sur 

Pour envoyer l'appel, appuyer sur



6.2 Appel du standard de concierge

Pour appeler le concierge
appuyer sur 

Pour appeler directement le
standard de concierge, appuyer
sur la touche





Poste concierge 


Poste externe anti-vandalisme


6 Utilisation du poste externe

6.3 Ouverture serrure avec code numérique

La procédure à suivre pour l'ouverture de la serrure associée au poste externe à l'aide du code serrure varie en fonction de la longueur des codes attribués aux résidents, plus courts ou d'une longueur identique à la longueur maximale programmé :

Sélectionner le nom avec   et appuyer sur 

Appuyer sur la touche 



* * * * *

Saisir le code serrure


| | | |
|--------|-------|--------|
| 1 | 2 ABC | 3 DEF |
| 4 GHI | 5 JKL | 6 MNO |
| 7 PQRS | 8 TUV | 9 WXYZ |
| 0 | 0 | 0 |

Porte ouverte 

Si la longueur du code est égale à la longueur maximale programmée, la serrure s'ouvre.


* * * *

Si le code est plus court que la longueur maximale programmée


Appuyer sur la touche 

Porte ouverte 

6.4 Changement du code serrure

Chaque résident peut modifier son propre Code serrure à tout moment à travers la procédure suivante:


Sélectionner le nom avec   et appuyer sur 

Appuyer sur la touche  pendant au moins trois secondes.

CHANGER CODE SERRURE
Saisir code actuel

Saisir le Code serrure actuel.




Appuyer sur la touche 

CHANGER CODE SERRURE
Saisir nouveau code

Saisir le nouveau Code serrure




Appuyer sur la touche 

CHANGER CODE SERRURE
Saisir nouveau code
Répéter nouveau code

Répéter le nouveau Code serrure



Appuyer sur la touche 

CHANGER CODE SERRURE



Si le nouveau code est déjà présent, un message d'erreur s'affiche.

BTicino SpA

Via Messina, 38
20154 Milano - Italy
www.bticino.com