

Table des matières

1. Prérequis Hardware et Software	4
1.1 Prérequis minimum Hardware	4
1.2 Prérequis minimum Software	4
2. Installation	4
3. Concepts fondamentaux	4
3.1 Page initiale et boutons/menus de sélection des fonctions	5
3.2 Connexion du dispositif à un PC	9
3.3 Send configuration	10
3.4 Recevoir configuration	11
3.5 Mettre à jour firmware	13
3.6 Demande informations dispositif	13
4. Configuration menu	14
4.1 Page principale	15
4.2 Fonctions disponibles et leur configuration	19
4.2.1 Anti-intrusion	20
4.2.2 Vidéophonie	21
4.2.3 Scénarios	27
4.2.4 Contrôle température	29
4.2.5 Diffusion sonore	33
4.2.7 Favoris	40
5. Configuration des sonneries	42
5.1 Description des fonctions	42
5.2 Création de sonneries	43
5.3 Association d'une sonnerie à un événement	47
6. Contacts	48
7. Configuration du système	50

1. Prérequis Hardware et Software



Attention: le logiciel TilrydeTouchPhone est un instrument essentiel pour la configuration de lryde Touch Phone (345020 - 345021) indiqué, par souci de simplicité dans le présent manuel, comme dispositif. Le contenu du logiciel est protégé par des droits exclusifs de la société BTicino SpA.

1.1 Prérequis minimum Hardware

- PC avec processeur Pentium 2 GHz ou équivalent.
- 1Go de mémoire RAM.
- Résolution moniteur 800 x 600, à 256 couleurs.
- Lecteur CD ou DVD.
- Disque dur: espace disponible requis: 500 Mo minimum.
- Souris.

1.2 Prérequis minimum Software

- Windows XP SP2 (32 bits), Windows Vista (32 bits ou 64 bits) ou Windows 7 (32 bits ou 64 bits).
- Pour le bon fonctionnement du programme, est nécessaire la présence du framework .NET 3.5 SP1.

Les prérequis constamment mis à jour sont disponibles sur le site www.bticino.com

2. Installation

Pour installer le programme TilrydeTouchPhone, procéder comme suit:

1. Placer le CD-Rom dans le lecteur;
2. Sélectionner "Install TilrydeTouchPhone" sur la page principale qui s'affiche;
3. Le programme d'installation copie ensuite les fichiers de système nécessaire à l'installation du programme TilrydeTouchPhone.

3. Concepts fondamentaux



Attention: pour garantir le bon fonctionnement du logiciel TilrydeTouchPhone, le dispositif doit être installé dans le respect des instructions figurant dans la notice fournie à cet effet avec le produit.

Le logiciel TilrydeTouchPhone permet la configuration du dispositif à travers la création / modification d'un projet sur lequel la page d'accueil et les fonctions de communication et de domotique sont réglées, les contacts à ajouter au répertoire sont mémorisés et des sonneries sont associées à certains événements.

La configuration du dispositif peut s'effectuer de manière complète (projet complet) ; dans ce cas, la configuration du menu, du répertoire et des sonneries est proposée de manière progressive. Il est par ailleurs possible de configurer les fonctions une par une à travers la création/modification des projets spécifiques (configuration menu, répertoire et configuration sonneries) ; dans ce cas, il est possible, par exemple, de modifier le répertoire du dispositif sans devoir intervenir sur le projet complet.

Créer un nouveau projet

- Lancer TilrydeTouchPhone.
- Réaliser un nouveau projet.
- Transmettre les données au dispositif.

Modifier un projet existant

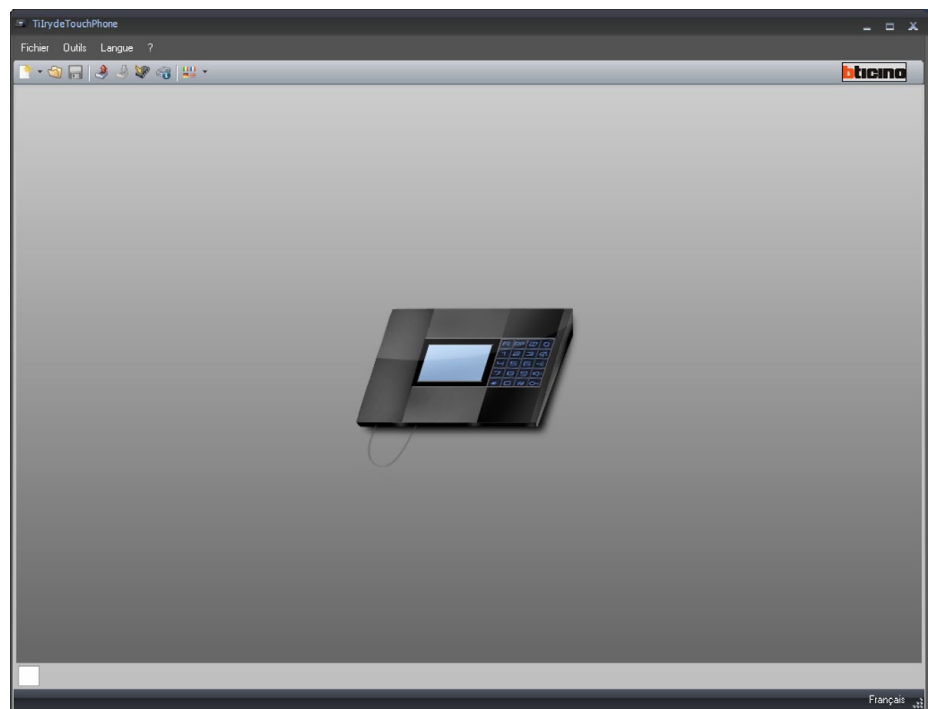
- Recevoir du dispositif les données de la configuration actuelle.
- Apporter les éventuelles modifications.
- Envoyer au dispositif les données du projet réalisé.

TilrydeTouchPhone permet par ailleurs de mettre à jour la version du firmware du dispositif (Mise à jour firmware) sur la base de nouvelles révisions fournies par Bticino.

3.1 Page initiale et boutons/menus de sélection des fonctions

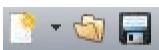
Après accès au programme, s'affiche la page initiale qui propose les fonctions suivantes:

- Créer un nouveau projet.
- Ouvrir un projet existant.
- Acquérir la configuration du dispositif.
- Visualiser des informations sur le dispositif.
- Mettre à jour le firmware.
- Sélectionner la langue.



Toutes les fonctions offertes par le logiciel TilrydeTouchPhone peuvent être sélectionnées par l'intermédiaire des icônes présentes sur la barre des Outils ou bien en ouvrant les menus déroulants et en sélectionnant ensuite les options correspondantes.

Sur la barre des Outils sont présentes les fonctions suivantes:



Création, Ouverture et Sauvegarde d'un fichier de configuration.



Recevoir Configuration et Envoyer Configuration de la configuration.



Mise à jour firmware du dispositif.



Demande info dispositif.



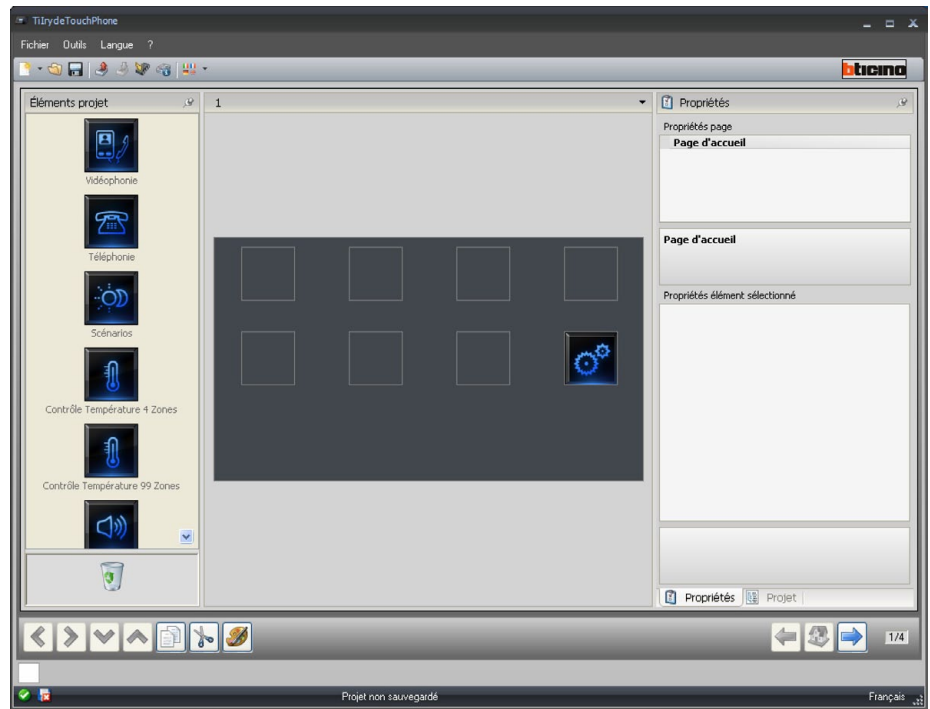
Sélection de la langue du programme.



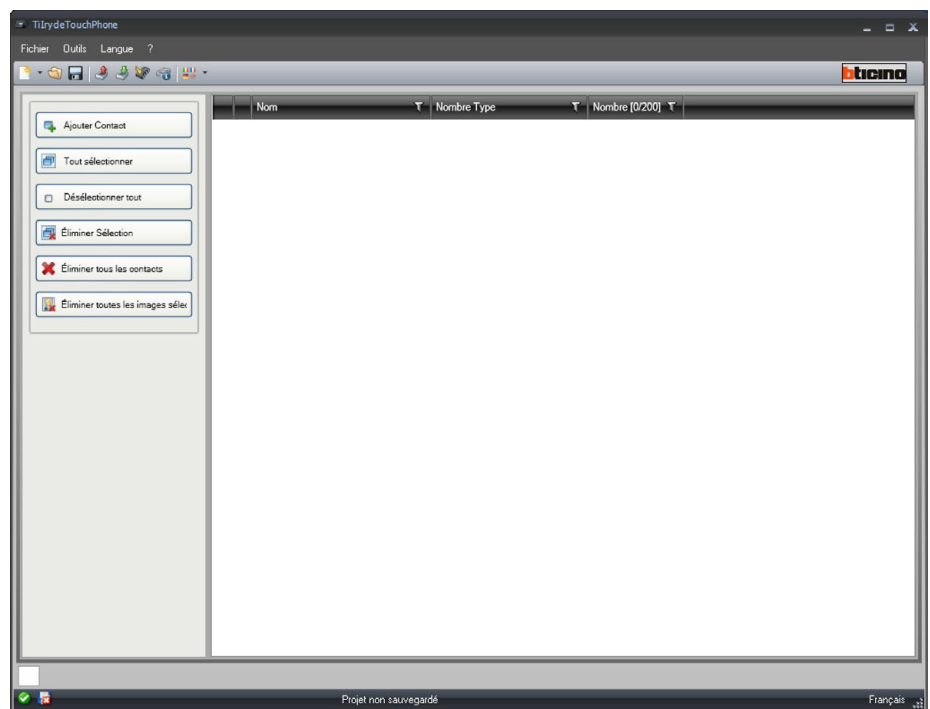
Connexion au site www.bticino.com

En fonction du type de projet sélectionné, s'affiche la page correspondante sur laquelle sont disponibles les instruments spécifiques servant à la configuration.

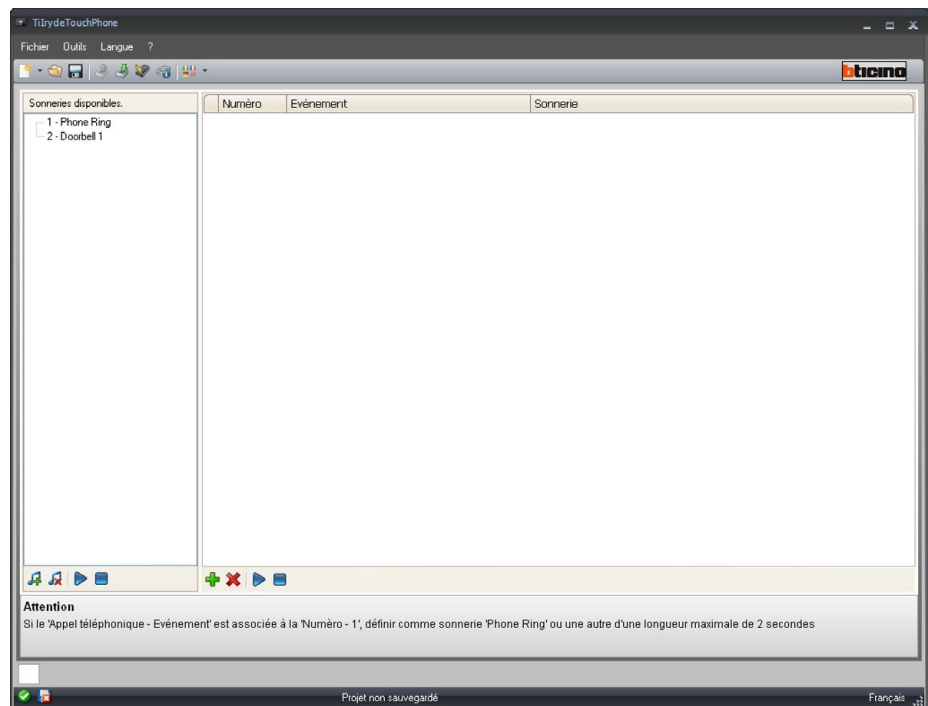
Projet complet / configuration menu



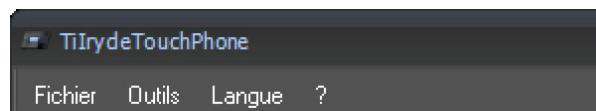
Contacts



Configuration sonneries

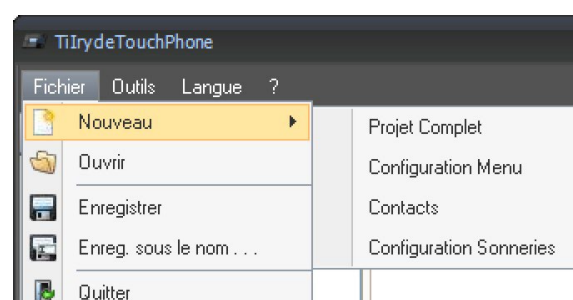


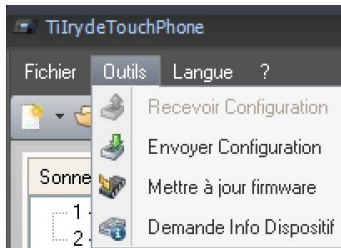
Dans les menus déroulants sont présentes les fonctions suivantes:



Menu "Fichier"

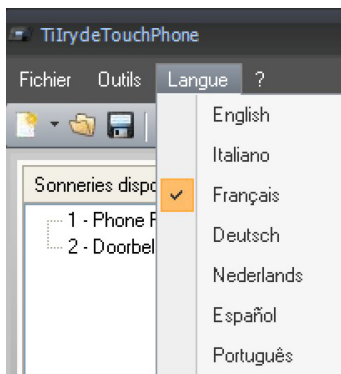
- **Nouveau:** "Projet complet", "Configuration Menu", "Contacts" ou "Configuration Sonneries".
Pour créer un nouveau projet.
- **Ouvrir**
Pour ouvrir un fichier de configuration existant.
- **Enregistrer**
Pour Enregistrer le projet en cours.
- **Enregistrer sous le nom...**
Pour Enregistrer le projet en cours en attribuant un nom au fichier.
- **Quitter**
Pour quitter le programme.





Menu "Outils"

- **Recevoir Configuration**
Pour acquérir et afficher la configuration présente sur le dispositif.
- **Envoyer Configuration**
Pour télécharger la configuration sur le dispositif.
- **Mettre à jour firmware**
Pour mettre à jour le firmware du dispositif.
- **Demande Info Dispositif**
Permet de visualiser des informations techniques.



Menu "Langue"

- **Langue**
Permet de sélectionner la langue du programme.



Menu "?"

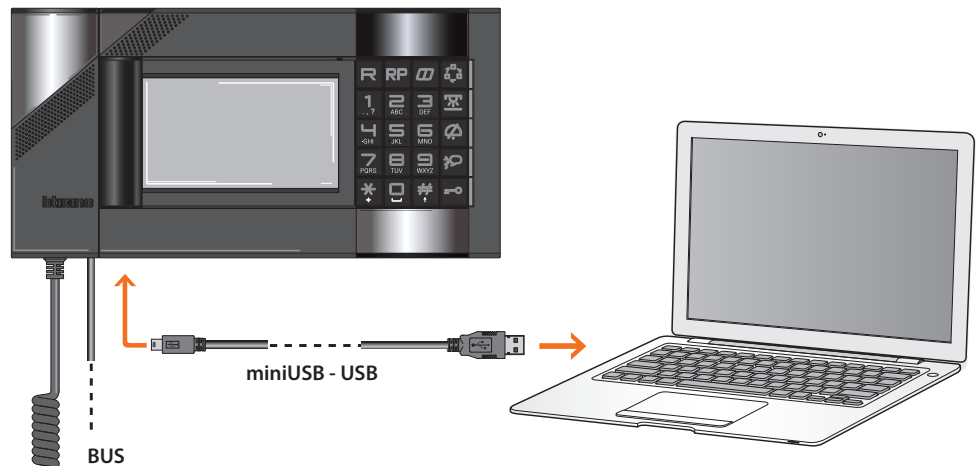
- **Informations sur...**
Affiche quelques informations relatives au programme TiIrydeTouchPhone
- **Version Supportée**
Affiche dans un tableau les versions de Firmware du dispositif supportées par le programme TiIrydeTouchPhone

3.2 Connexion du dispositif à un PC

Pour exécuter les fonctions **Envoyer** ou **Recevoir la configuration**, **Mettre à jour firmware** et **Demande info dispositif**, il est avant tout nécessaire de connecter le dispositif à un PC et de s'assurer qu'est sélectionné le bon port de connexion.

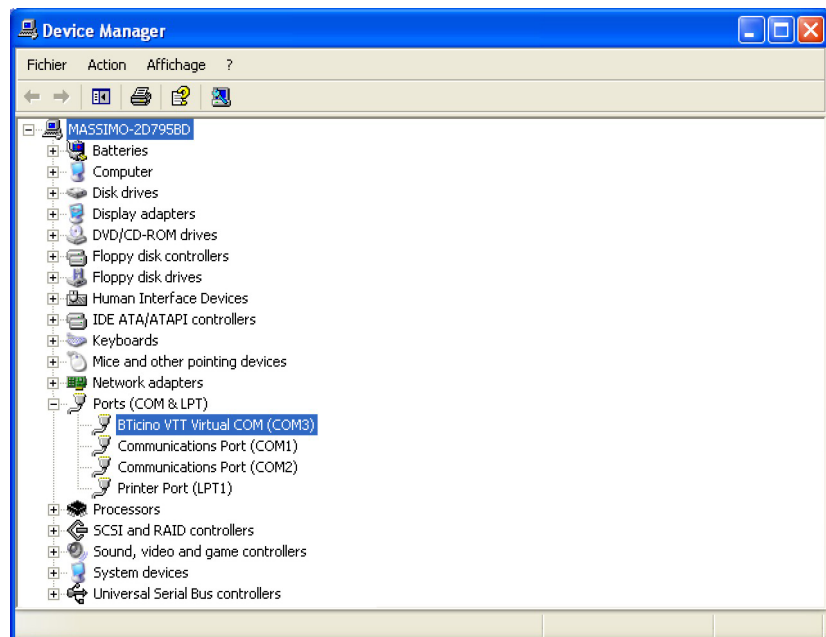
L'opération doit s'effectuer comme suit:

utiliser un câble USB et le brancher au connecteur miniUSB du dispositif et à un port USB du PC.



Pour que la communication soit assurée, le Iryde Touch Phone doit être connecté au BUS et alimenté.

Iryde Touch Phone connecté via câble USB, reconnu par le PC comme port virtuel (VIRTUAL COM). Pour connaître le numéro du port COM attribué au Iryde Touch Phone, exécuter l'application "Gestion périphériques" depuis "Panneau de contrôle/Système/Hardware".



La création et la sauvegarde d'un projet sur un fichier ne nécessitent pas de connexion au Iryde Touch Phone.

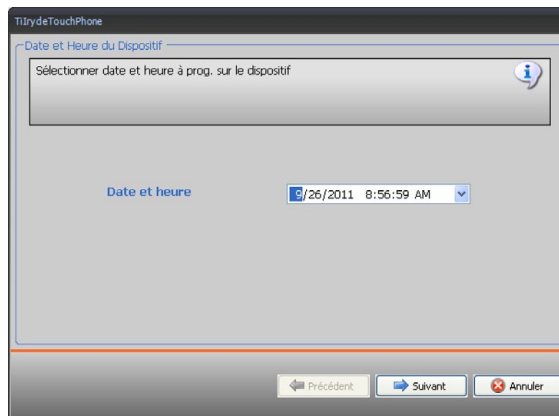
3.3 Send configuration

Permet d'envoyer le projet créé au dispositif.

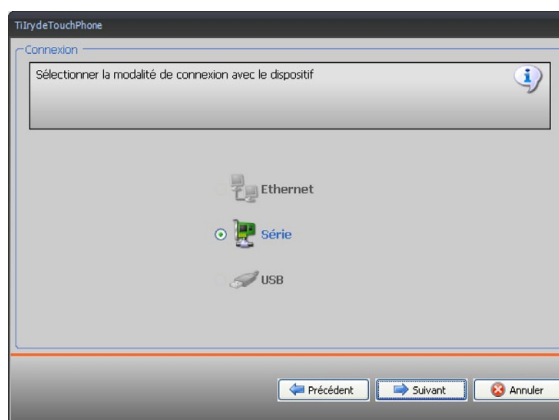
Exécution:

- Connecter le dispositif à un PC comme indiqué dans le chapitre correspondant.
- Sélectionner dans le menu déroulant **Outils** l'option **Send configuration**.

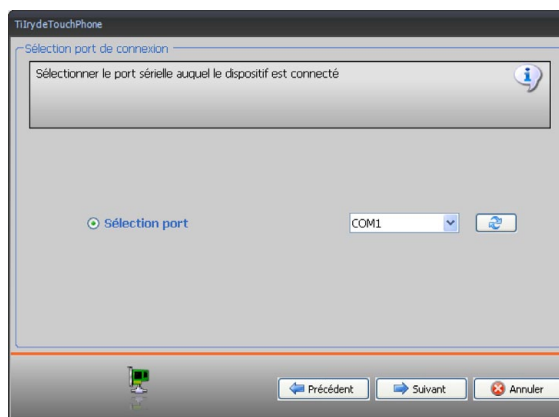
Ensuite s'affiche:



- Sélectionner **Suivant**

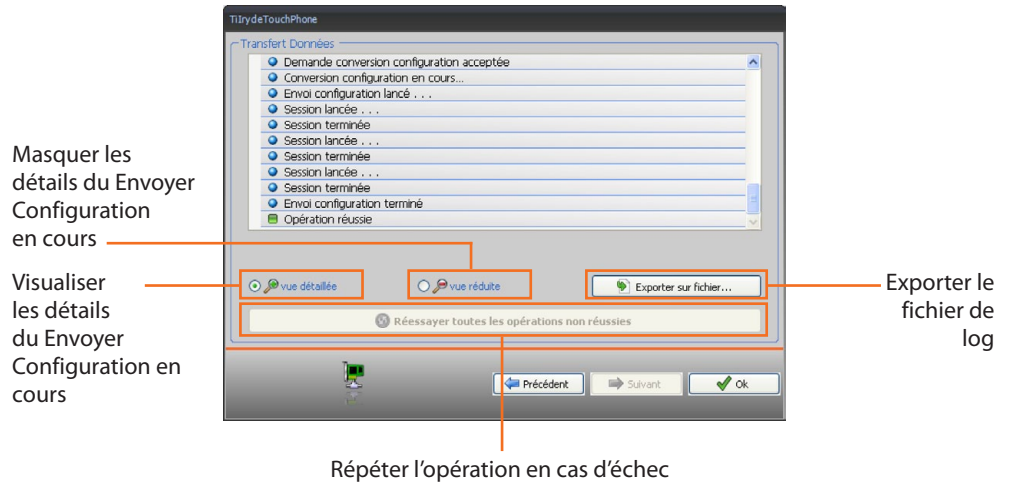


- Sélectionner la modalité de connexion **Série** puis cliquer sur **Suivant**



- Sélectionner le port COM auquel le dispositif est connecté.

- En sélectionnant **Suivant** le projet est transféré au dispositif.



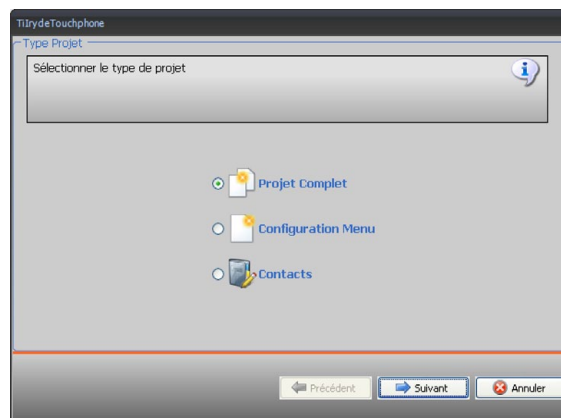
3.4 Recevoir configuration

Permet de recevoir la configuration présente sur le dispositif; une fois acquise, il est possible de la modifier et de la enregistrer dans un fichier ou de la renvoyer au dispositif.

Exécution:

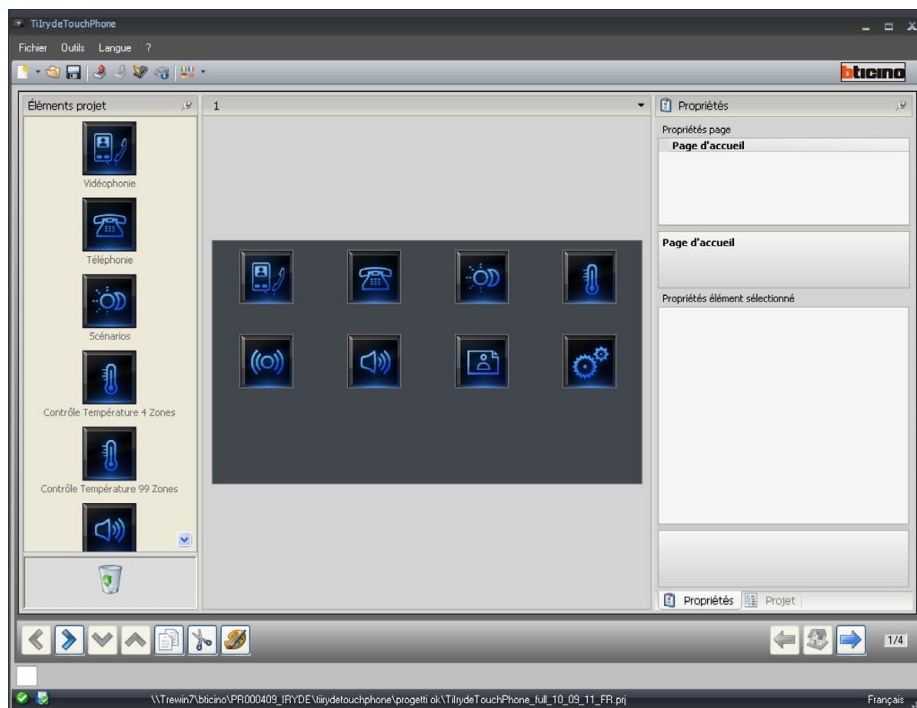
- Connecter le dispositif à un PC comme indiqué dans le chapitre correspondant.
- Sélectionner dans le menu déroulant **Outils** l'option **Recevoir Configuration**.

S'affiche une page qui permet de sélectionner le type de projet à recevoir.



Ensuite, s'affiche la page qui permet de sélectionner la modalité de connexion au dispositif (pour les procédures de connexion, voir le chapitre **Envoi configuration**).

Après avoir sélectionné la modalité de connexion, en cliquant sur **Suivant**, le projet actuellement installé sur le dispositif est chargé.



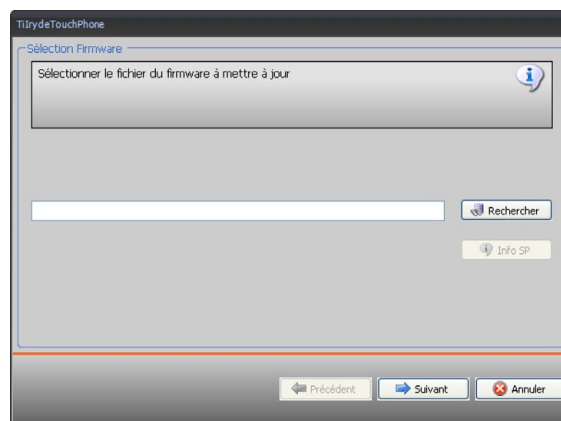
3.5 Mettre à jour firmware

Permet d'actualiser le firmware du dispositif.

Exécution:

- Connecter le dispositif à un PC comme indiqué dans le chapitre correspondant.
- Sélectionner dans le menu déroulant **Outils** l'option **Mettre à jour firmware**.

S'affiche ensuite la fenêtre suivante qui permet de recharger le dossier contenant le fichier du Firmware avec extension **.fwz** (fichier comprimé).



- Sélectionner le fichier et cliquer sur **Ouvrir** pour continuer.

S'affiche une page pour la sélection de la modalité de connexion au dispositif (pour les procédures de connexion voir chapitre **Envoyer Configuration**).

3.6 Demande informations dispositif

Permet de visualiser certaines informations relatives au dispositif relié au PC.

Exécution:

- Connecter le dispositif à un PC comme indiqué dans le chapitre correspondant.
- Sélectionner dans le menu déroulant **Outils** l'option **Demande info dispositif**.

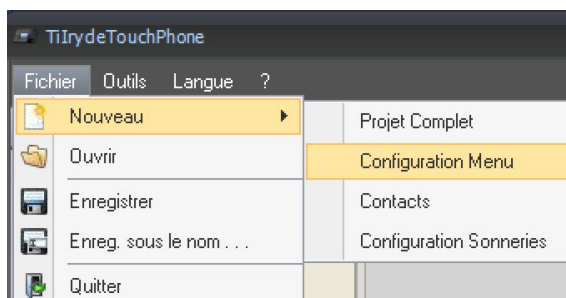
Ensuite s'affiche une page de sélection de la modalité de connexion au dispositif (pour les procédures de connexion voir le chapitre **Envoyer Configuration**).

Après avoir sélectionné la modalité de connexion, en cliquant sur **Suivant**, s'affiche une page dans laquelle sont indiquées les caractéristiques hardware et software du dispositif.

4. Configuration menu

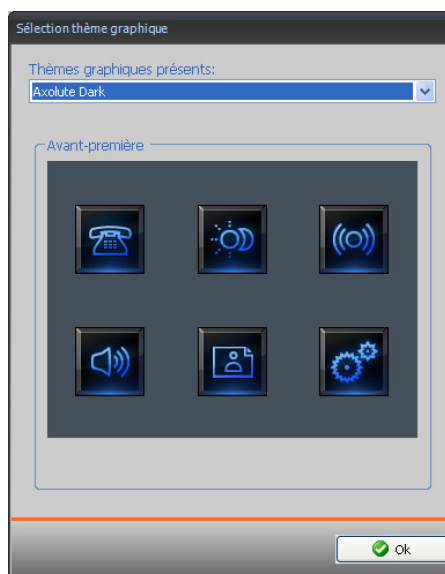
Dans cette section, il est possible de composer la Page d'accueil avec les fonctions de communication et de domotique.

- Sélectionner dans le menu **Fichier / Nouveau**, l'option **Configuration Menu**.



Après la sélection de la langue, s'affiche la page de sélection du thème.

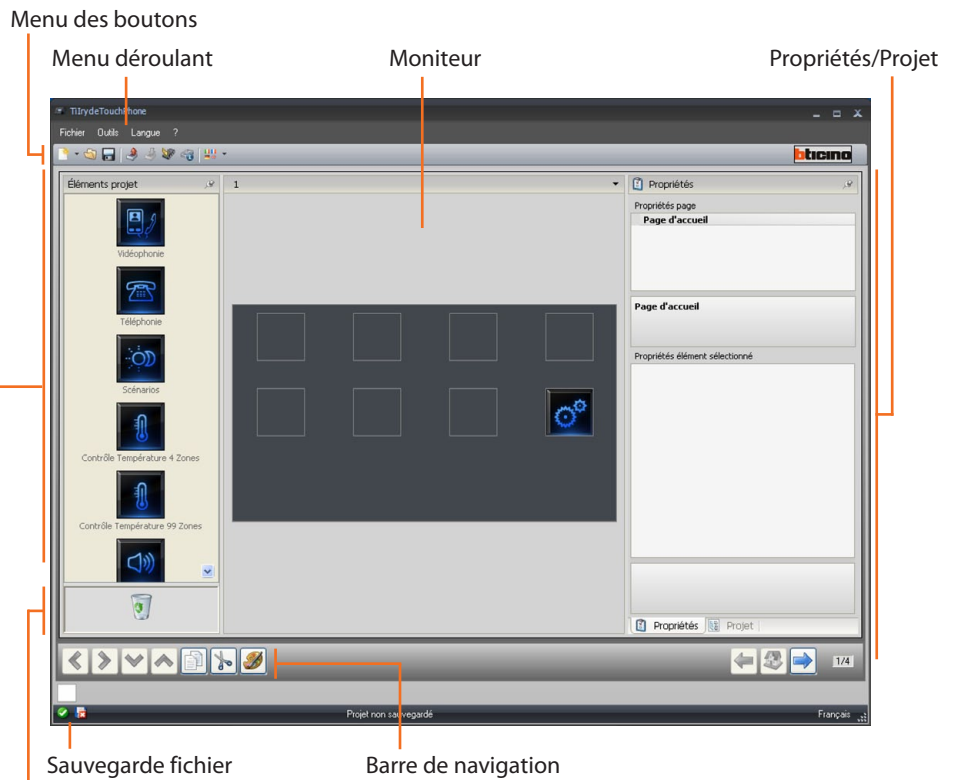
- Sélectionner le thème voulu
- Cliquer sur **OK**.



4.1 Page principale

Après avoir sélectionné le thème, la page principale s'affiche, subdivisée en 3 sections : Éléments projet, Moniteur et Propriétés/Projet.

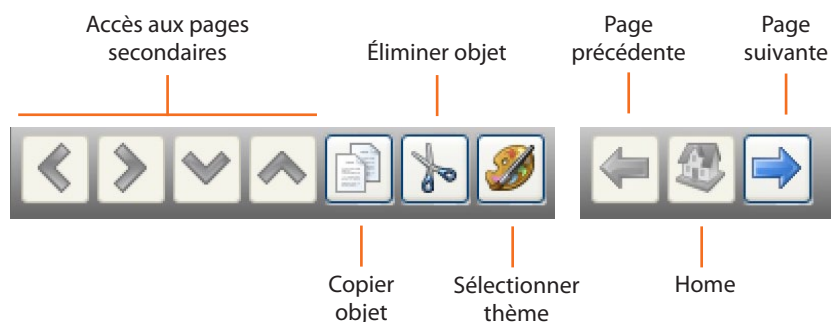
Page principale



Éliminer objet

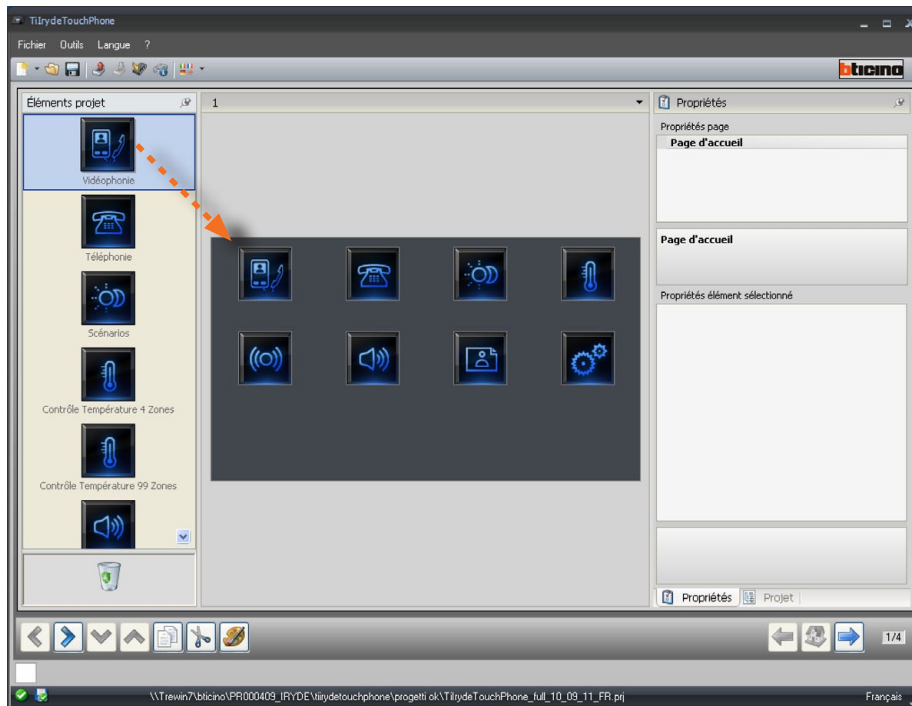
Sur la partie supérieure de la page sont présents les menus et les boutons qui permettent la gestion du projet; sur la partie centrale, subdivisée en 3 zones, s'effectue la composition de la page qui sera ensuite visualisée comme Page d'accueil du dispositif et des pages secondaires

Barre de navigation



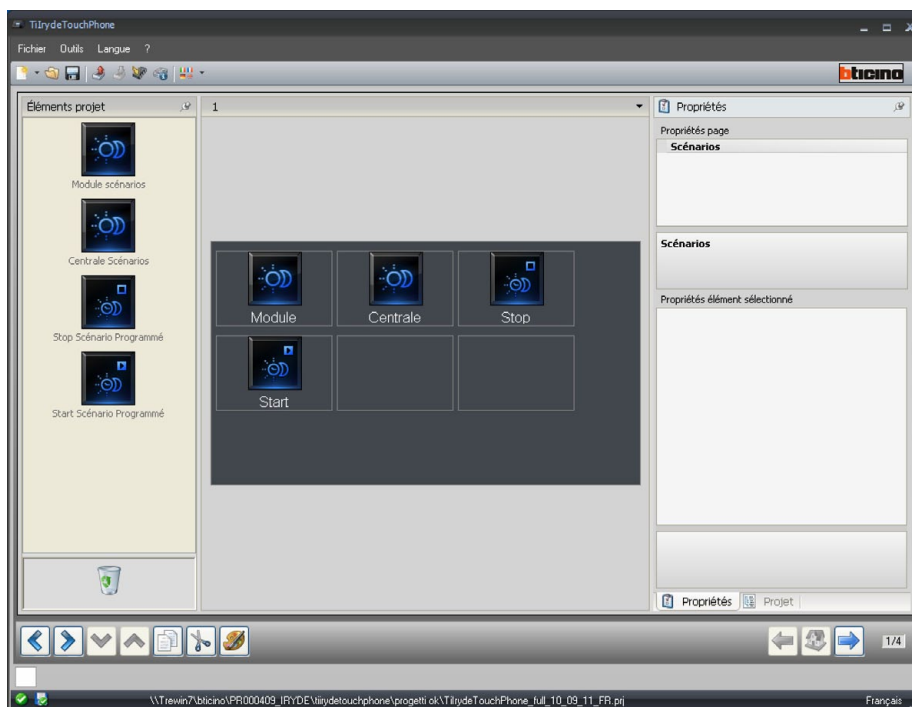
Section Éléments projet

Dans cette section, il est possible de sélectionner les objets qui constitueront la Home Page et les pages secondaires du dispositif. Glisser les objets de "Éléments Projet" dans le cadre moniteur.



Pages secondaires

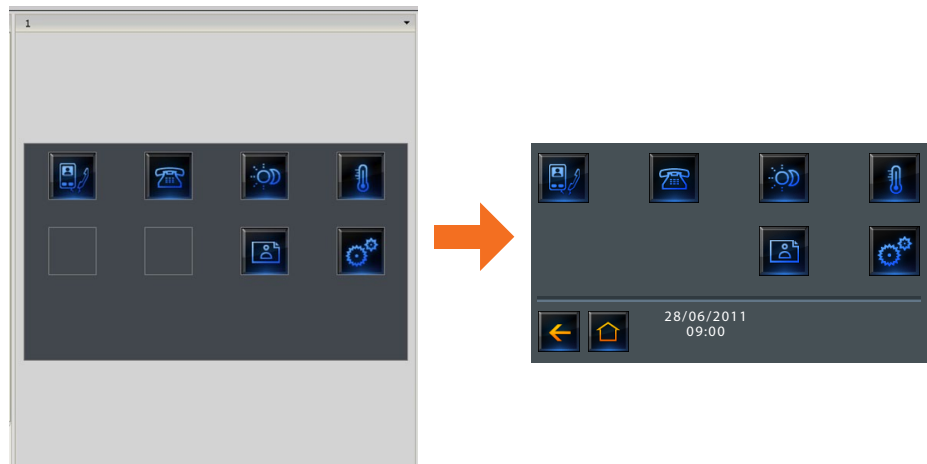
Certains objets assurent une fonction de lien à d'autres pages sur lesquelles les objets liés les uns aux autres peuvent être regroupés (par exemple les Scénarios). La configuration des pages secondaires s'effectue dans l'ordre dans lequel les objets ont été ajoutés à la Page d'accueil.



La liste complète des objets disponibles et leur configuration sont décrites dans le chapitre "Fonctions disponibles et leur configuration".

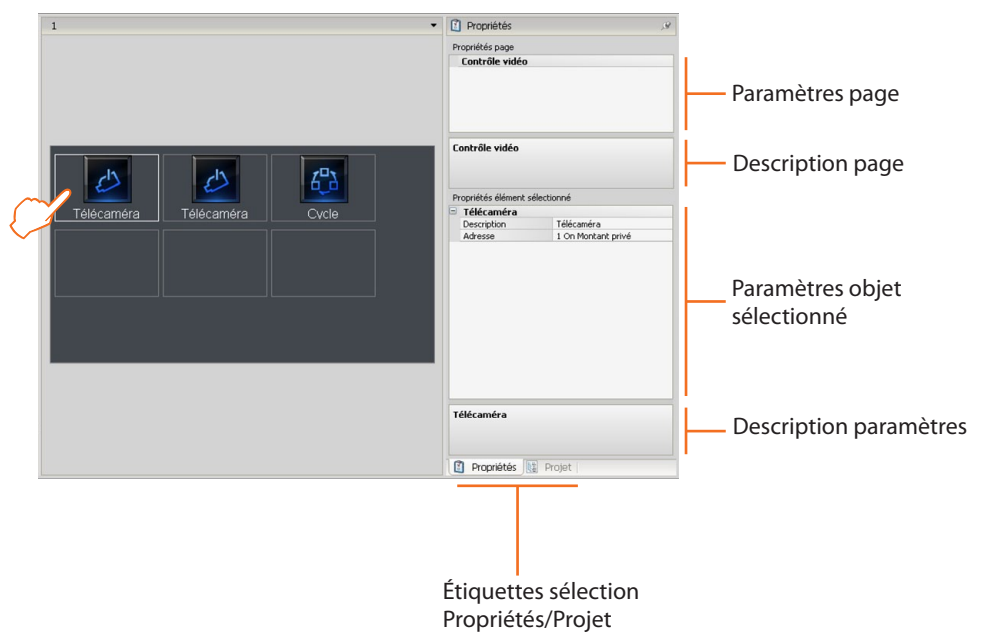
Section Moniteur

La section Moniteur montre la composition de la Page d'accueil et des pages secondaires du dispositif. Cette page est constituée de 8 icônes. Les 7 premières sont personnalisables alors que la dernière, **Paramètres** ne peut être personnalisée ni éliminée.

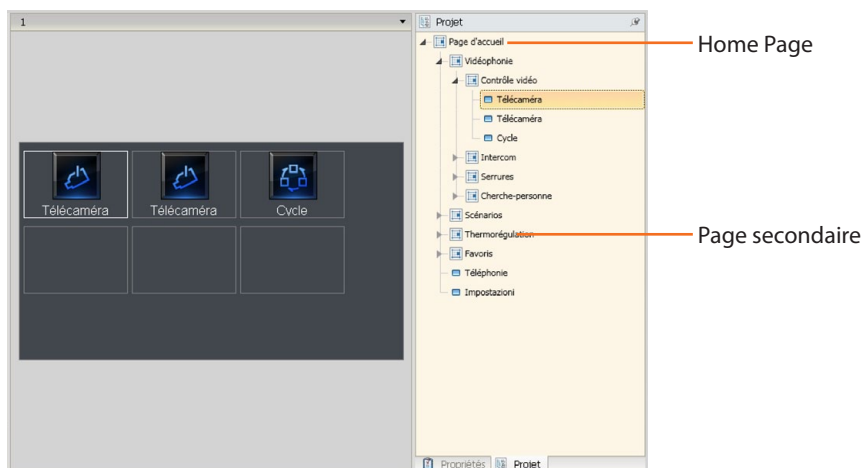


Section Propriétés/Projet

Cette section est divisée en deux parties sélectionnables en cliquant sur les étiquettes présentes sur la partie inférieure; dans la zones **Propriétés**, sont disponibles les champs de configuration de l'objet présent dans la section Moniteur et sélectionné.



Sur la partie **Projet**, dans une structure en arbre, sont visualisés les objets subdivisés par page. Il est possible, non seulement de sélectionner les objets, ainsi que de se déplacer à l'intérieur du projet en sélectionnant, si présentes, les pages secondaires.



4.2 Fonctions disponibles et leur configuration

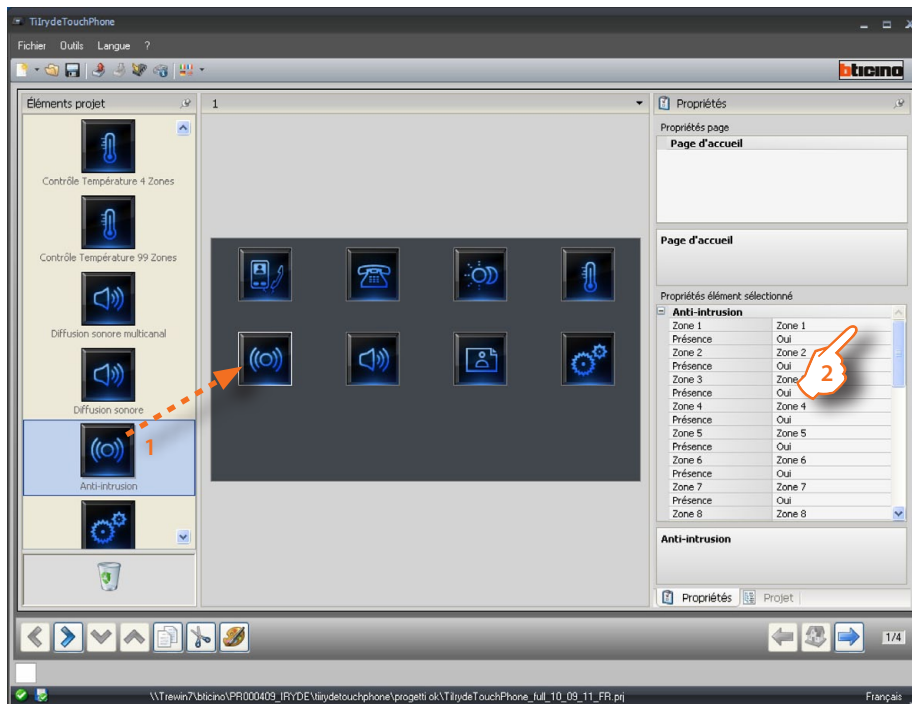
Dans le présent chapitre sont décrits les objets disponibles dans TilrydeTouchPhon, leur fonction et leur configuration. Certains objets servent à en contenir d'autres, aussi la seule configuration possible est la modification de la description. Les objets **Téléphonie** et **Réglages** ne nécessitent aucune configuration.



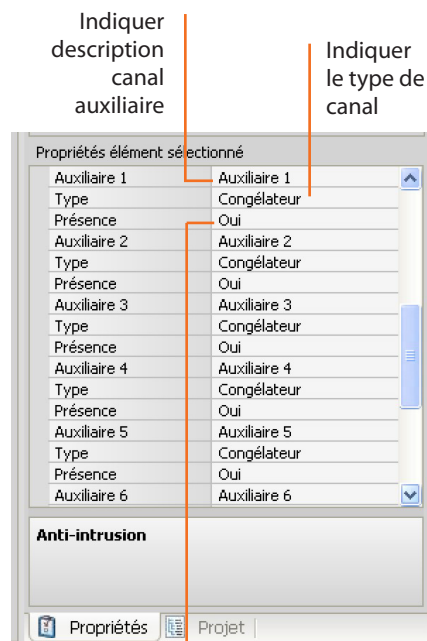
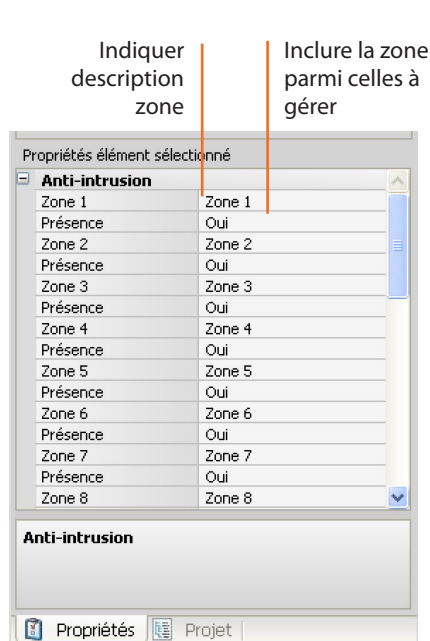
4.2.1 Anti-intrusion

Dans cette section, il est possible de définir l'objet anti-intrusion et de communiquer avec l'installation antivol.

1 > Ajouter l'objet "Anti-intrusion".



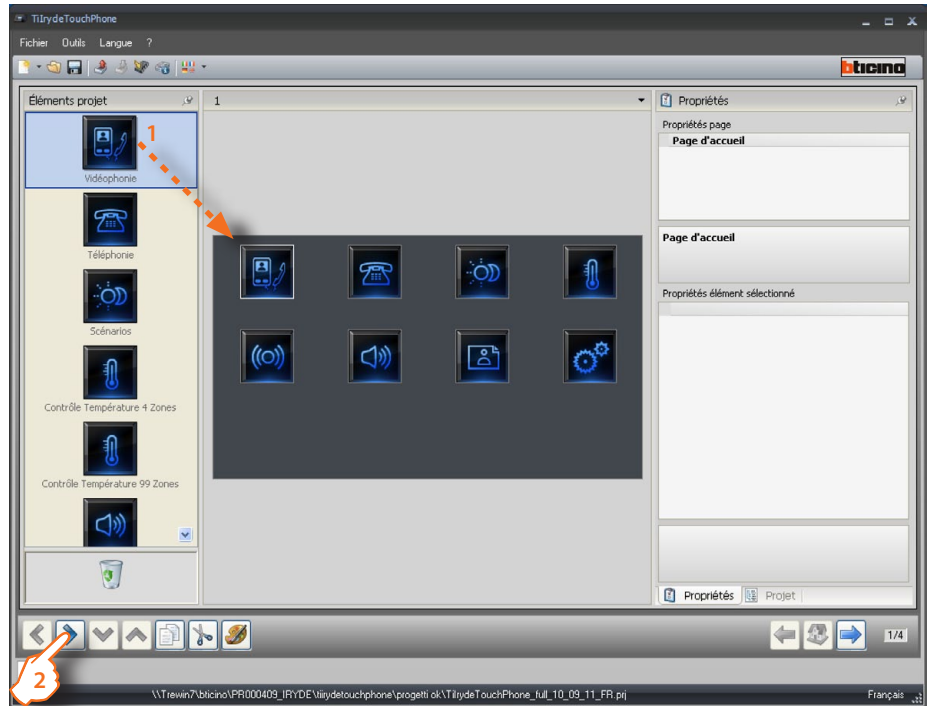
2 > Configuration



4.2.2 Vidéophonie

Dans cette section, sont présents les objets servant à la gestion des fonctions de vidéophonie.

- 1 > Ajouter l'objet "Vidéophonie".
- 2 > Cliquer pour accéder à la page contenant les objets de la section "Vidéophonie".



- 3 > Ajouter les objets.



Page de gestion système de contrôle vidéo.



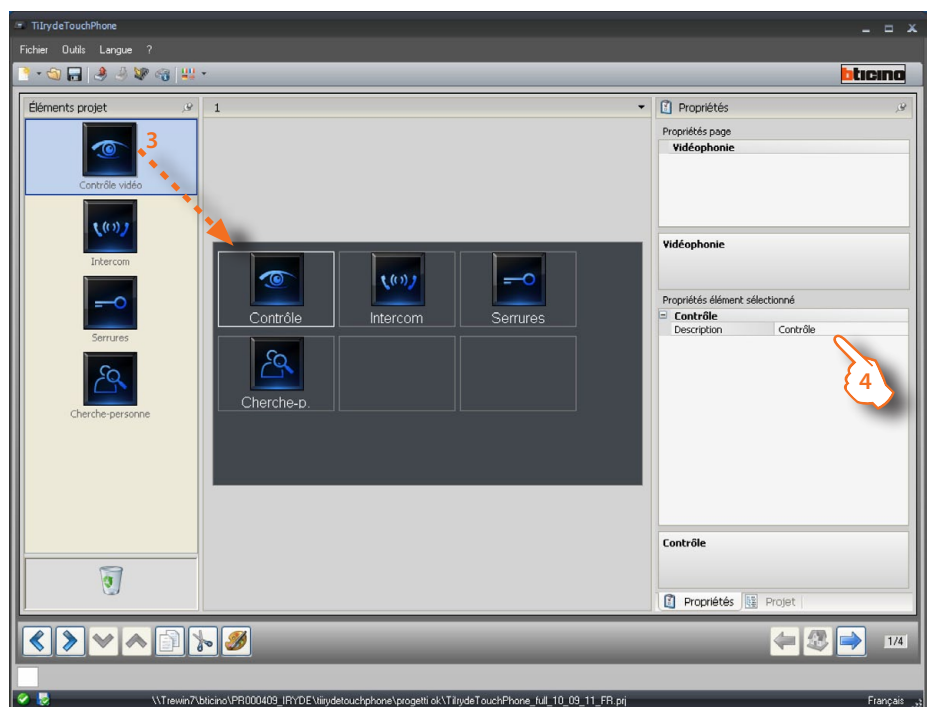
Page de gestion intercommunication entre postes internes.



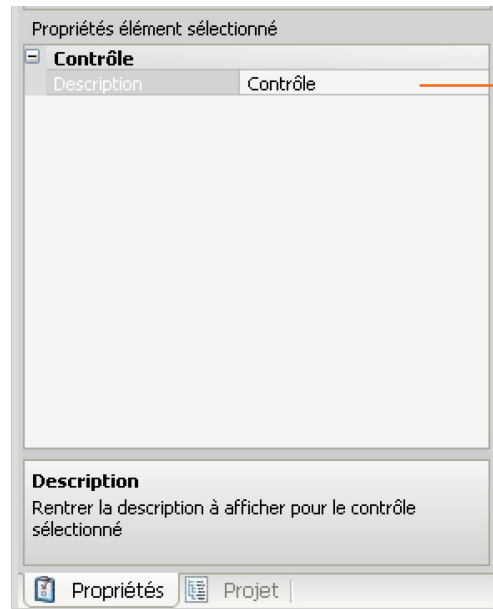
Page de gestion activation serrures de postes externes.



Page gestion fonction recherche-personne dans différentes modalités.

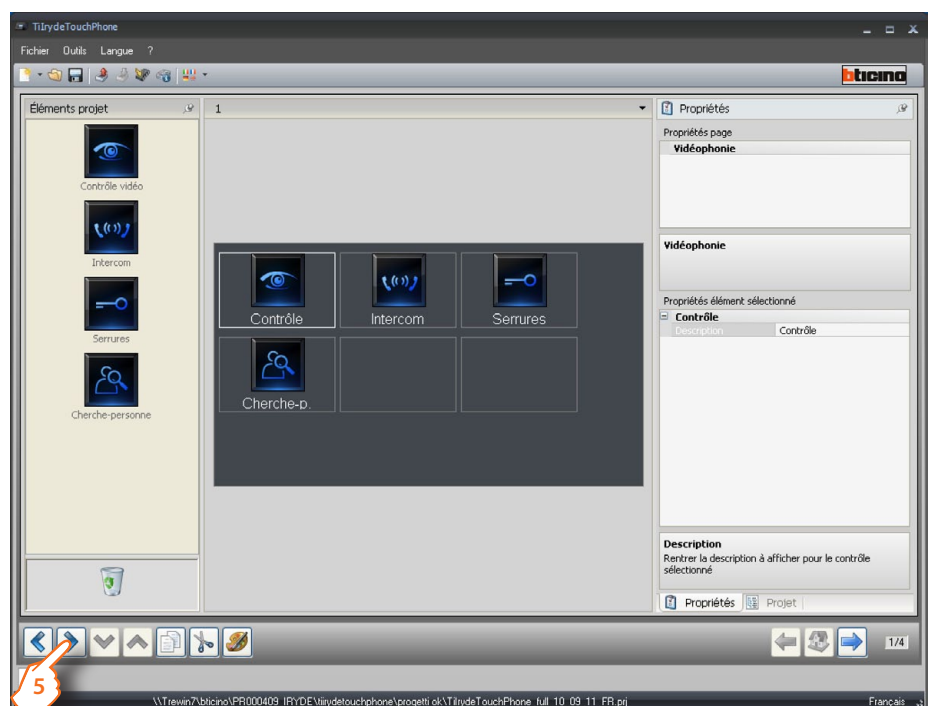


4 > Configuration.



Pour tous les objets, il est possible d'ajouter une description personnalisée.

5 > Une fois la configuration terminée, cliquer pour passer à la page suivante.



Contrôle vidéo

Dans cette section, il est possible de sélectionner les caméras du système de contrôle vidéo que l'on entend gérer.

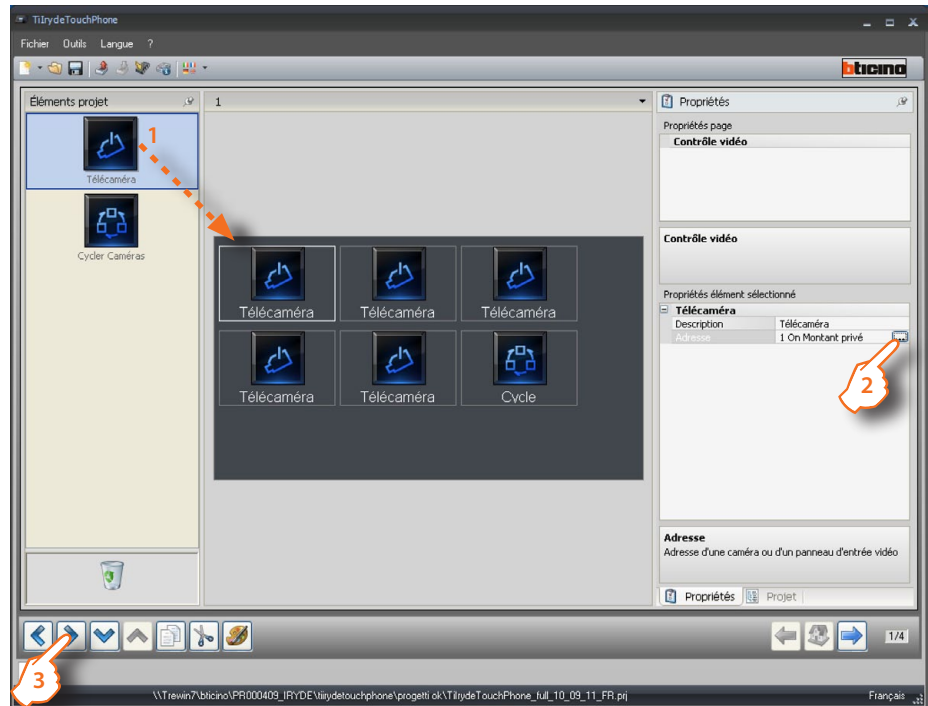
1 > Ajouter les objets.



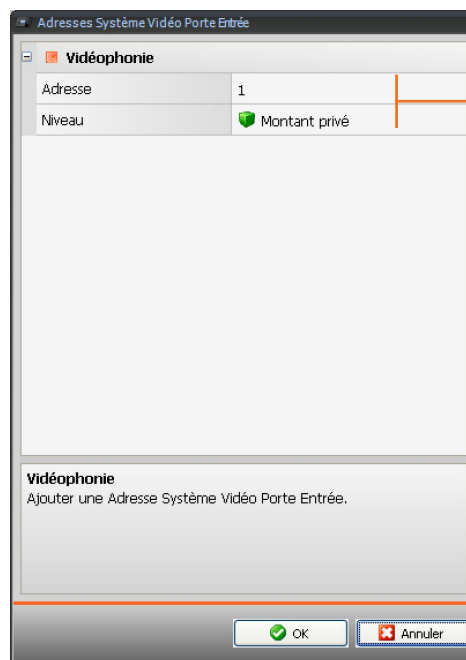
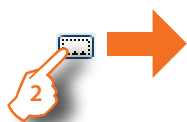
Active une caméra.



Cycle les caméras présentes sur l'installation.



2 > Configuration



Caméras :
indiquer l'adresse de la caméra.
Cycler caméras
indiquer l'adresse de la caméra à partir de la quelle on entend entamer le cyclage.

3 > Une fois la configuration terminée, cliquer pour passer à la page suivante.

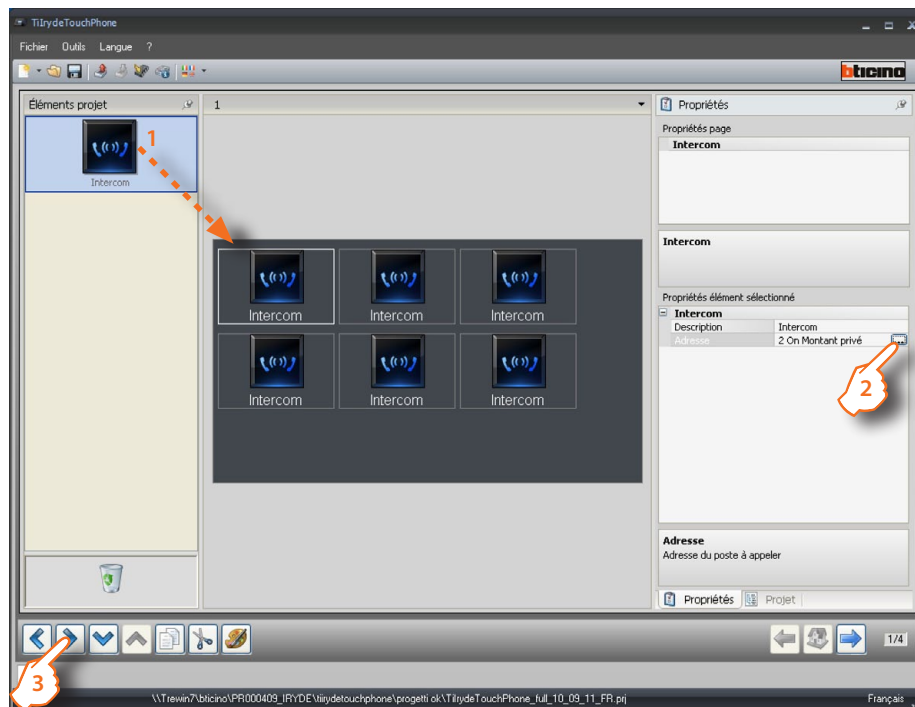
Intercom

Dans cette section, il est possible de sélectionner les postes internes avec lesquels on entend communiquer.

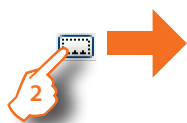
1 > Ajouter les objets.



Active la communication avec le poste interne configuré ou avec tous les postes internes (général).



2 > Configuration



Adresses Système Vidéo Porte Entrée

Vidéophonie

Adresse unique/générale	<input checked="" type="checkbox"/> Adresse unique
Adresse	2
Niveau	<input checked="" type="checkbox"/> Montant privé

Vidéophonie
Ajouter une Adresse Système Vidéo Porte Entrée.

Sélectionner adresse unique ou adresse générale.

Indiquer adresse poste interne.

3 > Une fois la configuration terminée, cliquer pour passer à la page suivante.

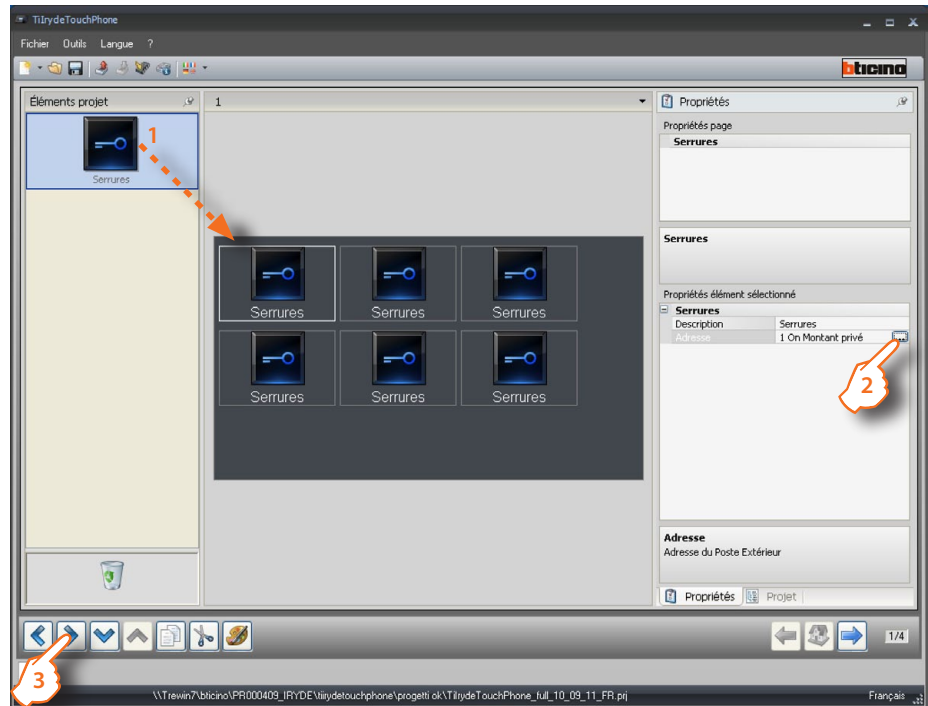
Serrure

Dans cette section, il est possible de sélectionner les postes externes dont on souhaite activer la serrure.

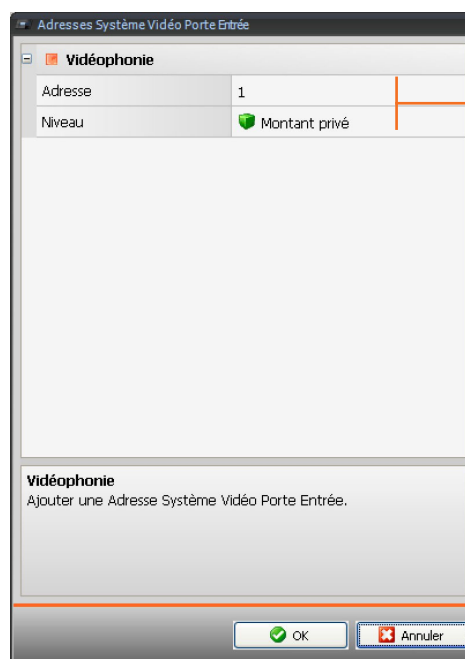
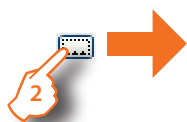
1 > Ajouter les objets.



Active le relais/actionneur du poste externe configuré.



2 > Configuration.



Saisir l'adresse du poste externe.

3 > Une fois la configuration terminée, cliquer pour passer à la page suivante.

Cherche-personne

Dans cette section, il est possible de sélectionner les amplificateurs ou les postes internes sur lesquels on entend diffuser la voix.

1 > Ajouter les objets

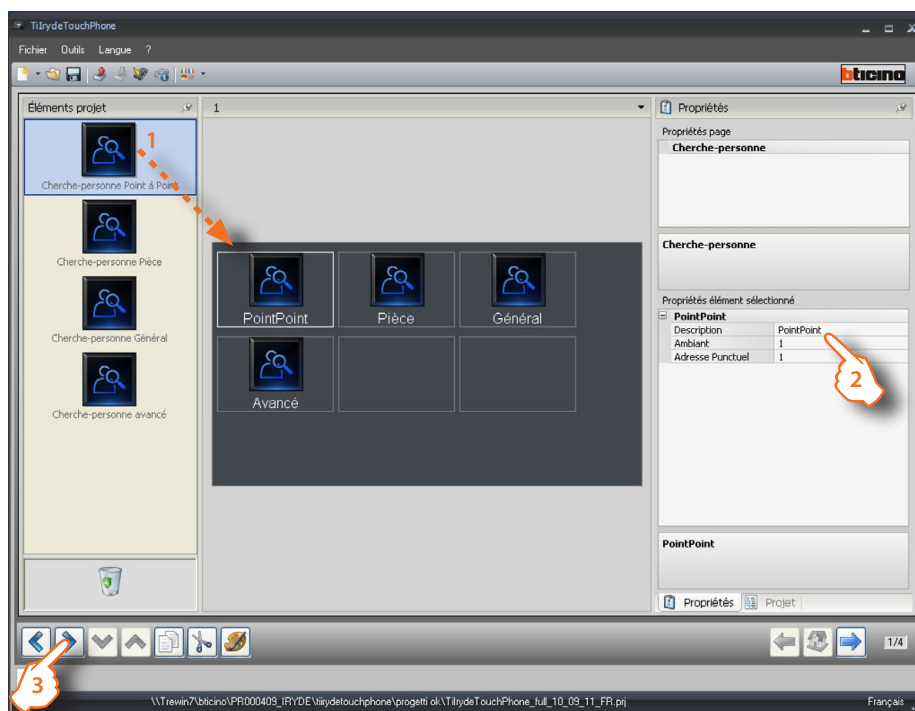


PointPoint: active la communication vers un amplificateur donné.

Pièce: active la communication vers une pièce donnée.

Général: active la communication vers toute l'installation de diffusion sonore.

Avancé: active la communication vers tous les postes internes et vers l'installation de diffusion sonore.



2 > Configuration

PointPoint

Cherche-personne

Cherche-personne

Propriétés élément sélectionné

PointPoint	
Description	PointPoint
Ambiant	1
Adresse Punctuel	1

Ajouter une description | Indiquer numéro amplificateur

PointPoint

Pièce

Cherche-personne

Cherche-personne

Propriétés élément sélectionné

Pièce	
Description	Pièce
Ambiant	1

Ajouter une description | Indiquer numéro amplificateur

Pièce

Général/Avancé

Cherche-personne

Cherche-personne

Propriétés élément sélectionné

Général	
Description	Général

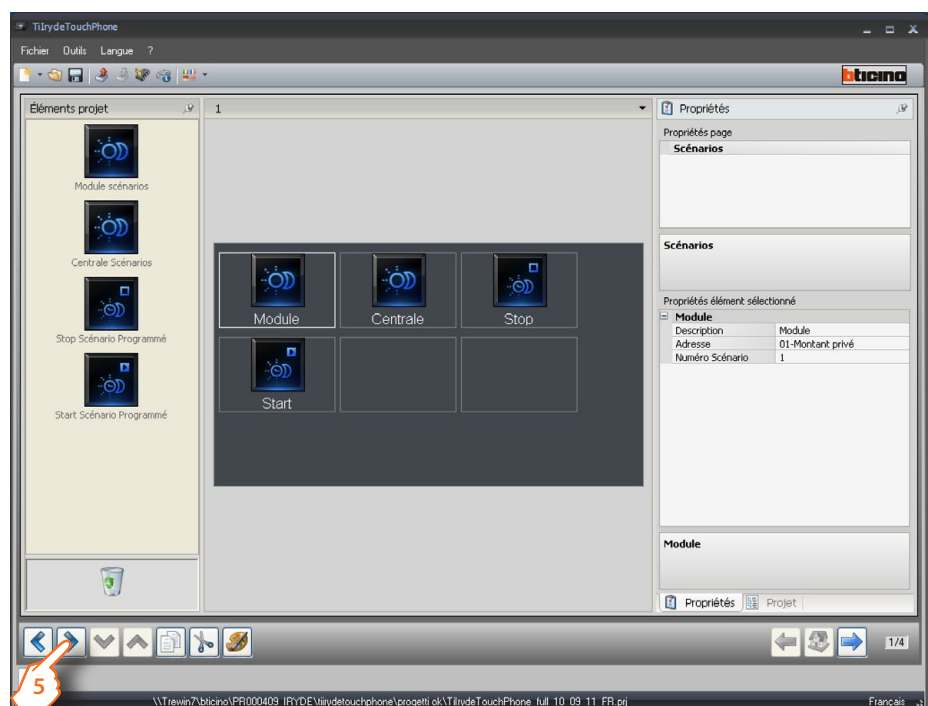
Ajouter une description

Général

3 > Une fois la configuration terminée, cliquer pour passer à la page suivante.

4 > Configuration.

Indiquer l'adresse du dispositif sur lequel le scénario est mémorisé (module, centrale ou commande CEN pour le programmeur de scénarios).

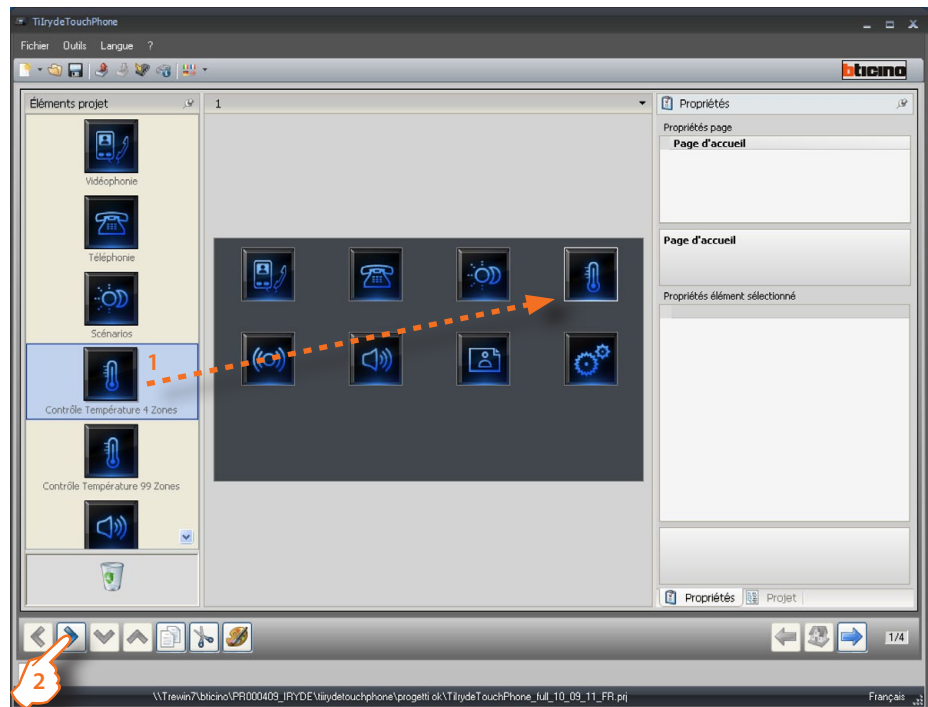
5 > Une fois la configuration terminée, cliquer pour passer à la page suivante.

4.2.4 Contrôle température

Dans cette section, sont présents les objets servant à la gestion de l'installation de thermorégulation (centrale à 4 zones et 99 zones).

4 Zones

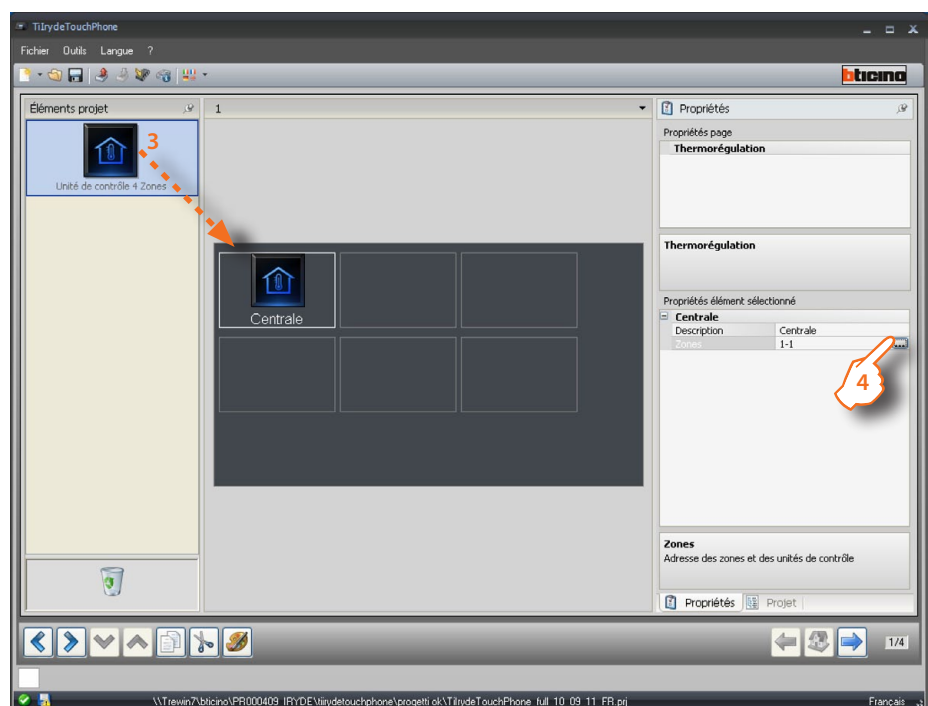
- 1 > Ajouter l'objet "Contrôle température 4 zones".
- 2 > Cliquer pour continuer et accéder à la page contenant les objets de la section "Contrôle température 4 zones".



- 3 > Ajouter les objets.



Contrôle une centrale de thermorégulation à 4 zones et les zones associées.



4 > Configuration.

Indiquer description centrale

Indiquer l'adresse de la centrale

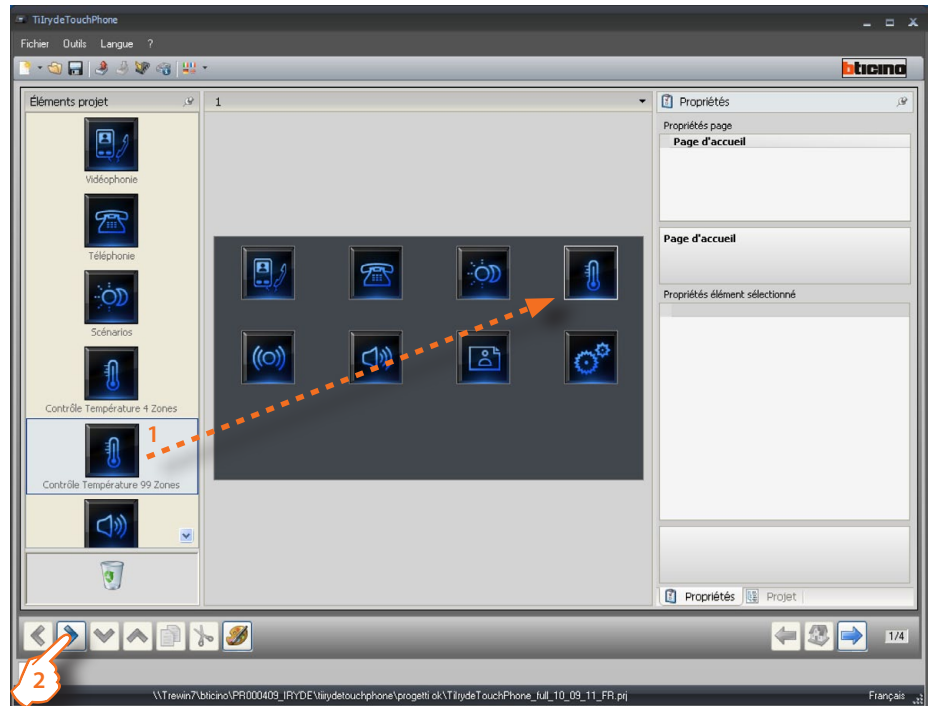
Activer zone

Indiquer description zone

5 > Une fois la configuration terminée, cliquer pour passer à la page suivante.

99 Zones

- 1 > Ajouter l'objet "Contrôle température 99 zones".
- 2 > Cliquer pour continuer et accéder à la page contenant les objets de la section "Contrôle température 99 zones".



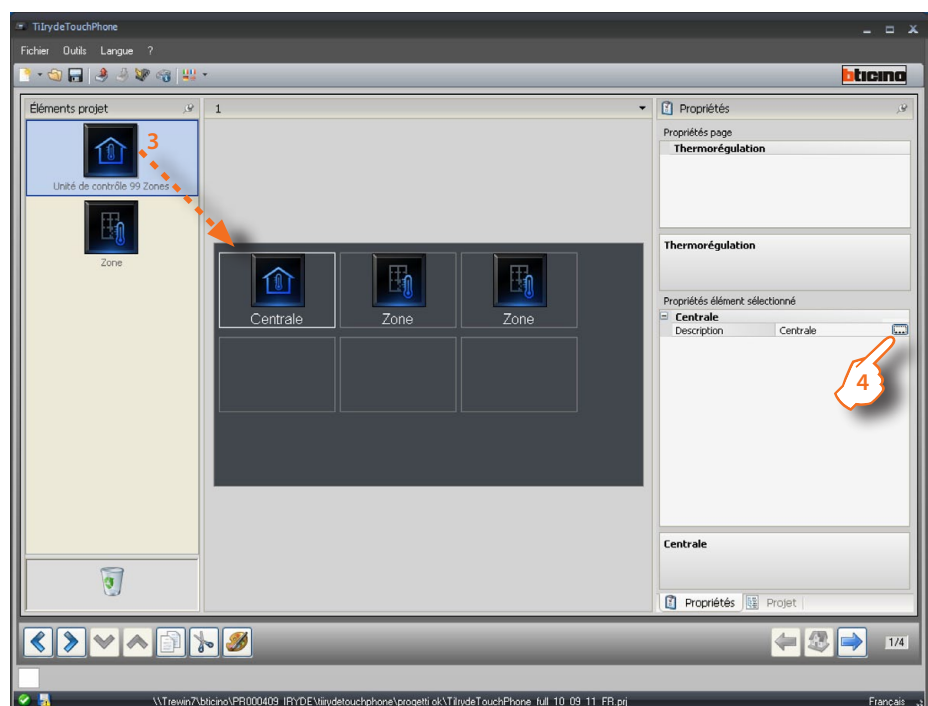
- 3 > Ajouter les objets.



Contrôle une centrale de thermorégulation à 99 zones et les zones associées.



Contrôle une zone.



4 > Configuration.

Centrale

Ajouter une description

Zona

Indiquer une description de la zone

Indiquer le numéro de la zone

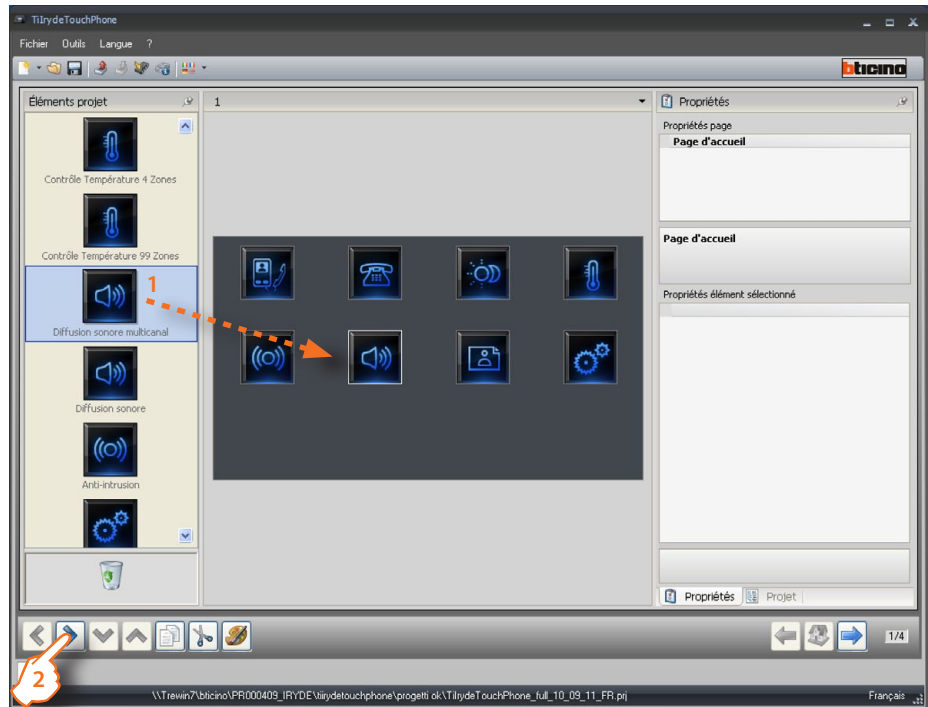
5 > Une fois la configuration terminée, cliquer pour passer à la page suivante.

4.2.5 Diffusion sonore

Dans cette section, sont présents les objets servant à la gestion de l'installation de Diffusion Sonore (Monocanal et Multi-canal).

Multi-canal

- 1 > Ajouter l'objet "Diffusion Sonore Multi-canal".
- 2 > Cliquer pour continuer et accéder à la page contenant les objets de la section "Diffusion Sonore Multi-canal".

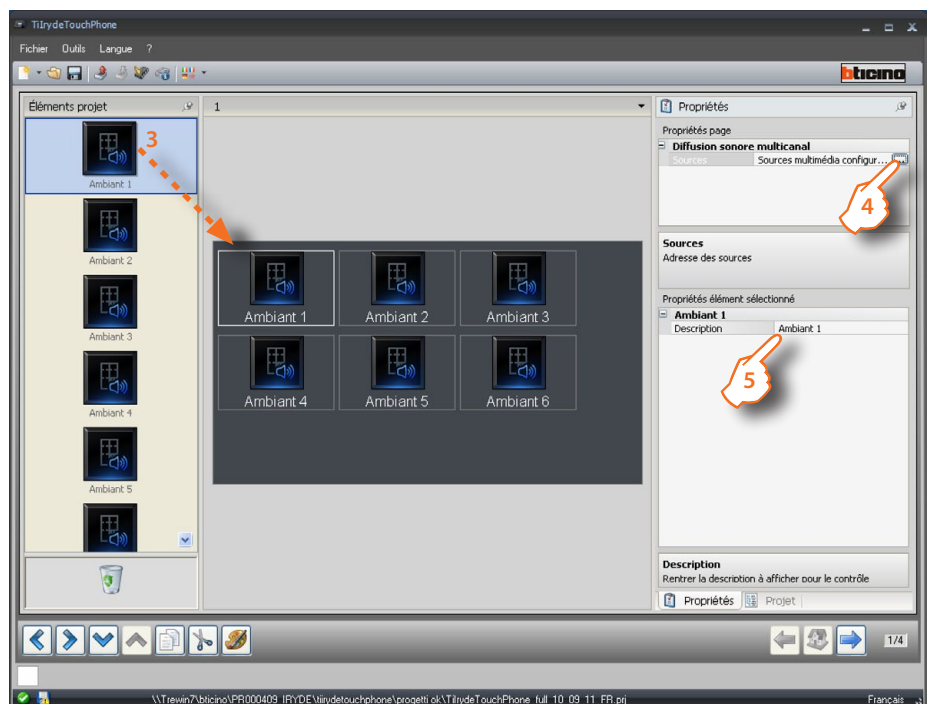


- 3 > Ajouter les objets.



Page de gestion Pièce.

Note: dans la Diffusion Sonore multi-canal, sont présents les objets **Pièce**, et de la sorte, il est possible d'écouter une source sonore différente dans chaque pièce.



4 > Configuration source.

Source

Liste sources multimédia

Type	Multicanal
Diffusion sonore 1	
Adresse	1
Description	radio
Diffusion sonore 2	
Adresse	2
Description	cd

Liste sources multimédia
Sources multimédia de l'installation

Ajouter source Éliminer source

Confirmer Annuler

Indiquer adresse source

Indiquer description source

5 > Configuration pièce.

Pièce

Diffusion sonore multicanal
Sources Sources multimédia configurées

Sources
Adresse des sources

Propriétés élément sélectionné

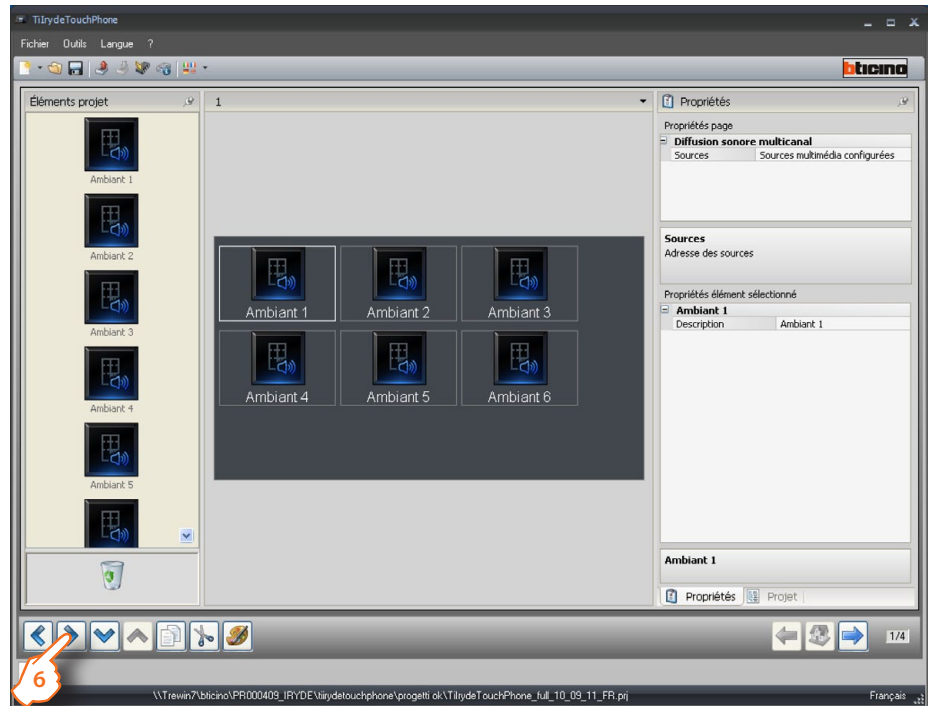
Ambiant 1
Description Ambiant 1

Description
Rentrer la description à afficher pour le contrôle

Propriétés Projet

Indiquer une description de la pièce

6 > Une fois la configuration terminée, cliquer pour passer à la page suivante.



Pièce

Dans cette section, il est possible de sélectionner les amplificateurs pour chaque pièce..

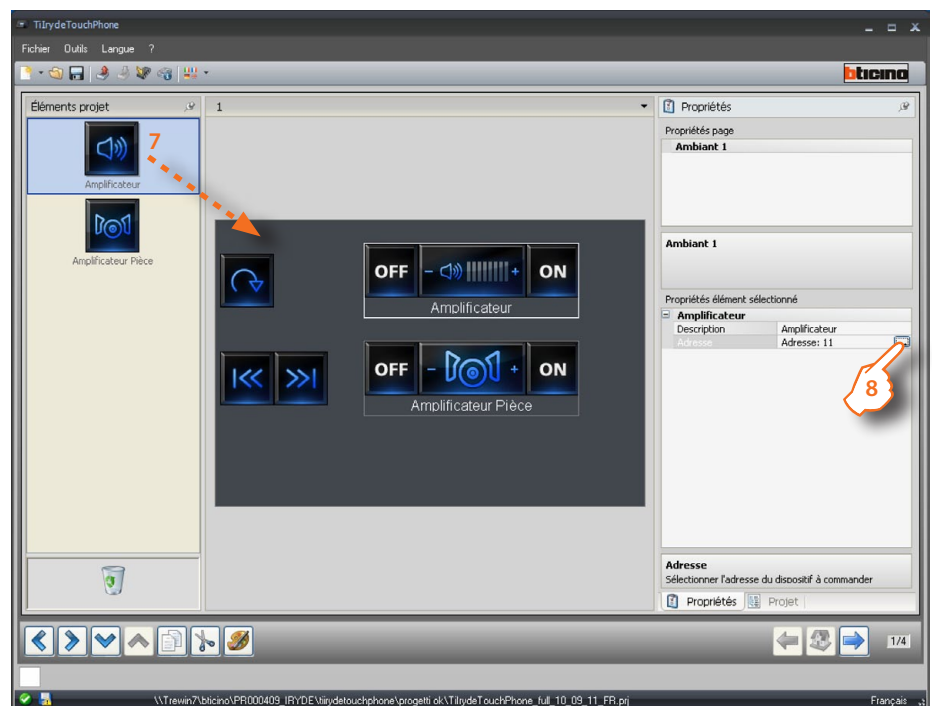
7 > Ajouter les objets.



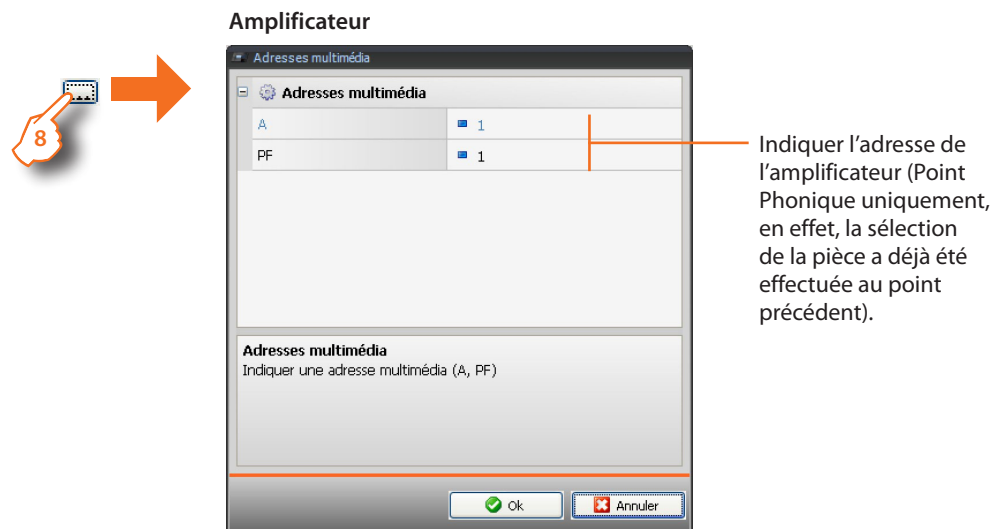
Active l'amplificateur d'une pièce donnée.



Active tous les amplificateurs d'une pièce donnée.



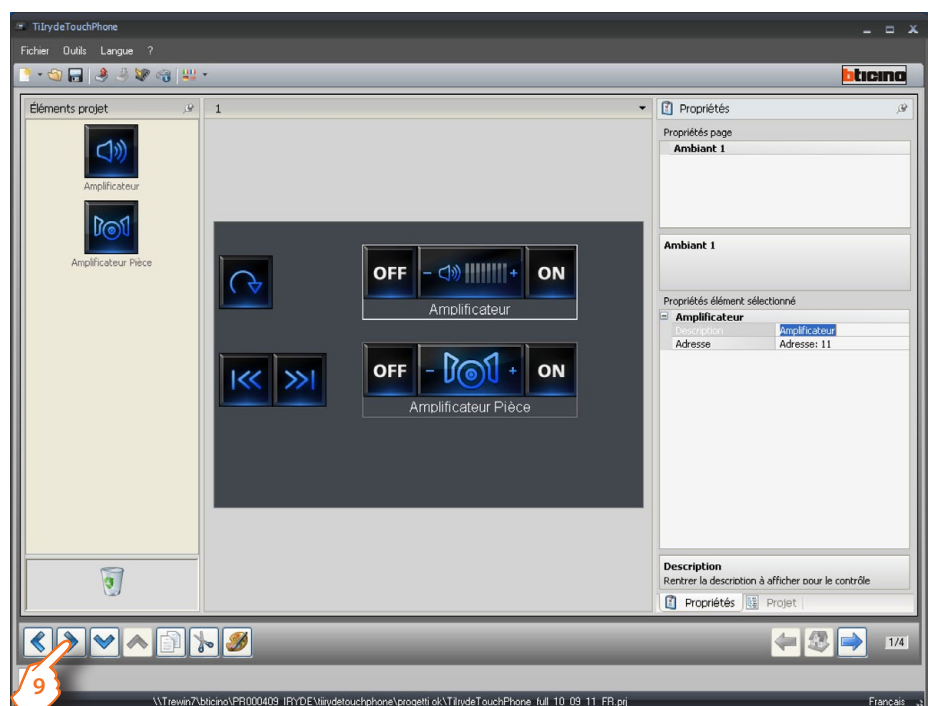
8 > Configuration.



Indiquer l'adresse de l'amplificateur (Point Phonique uniquement, en effet, la sélection de la pièce a déjà été effectuée au point précédent).

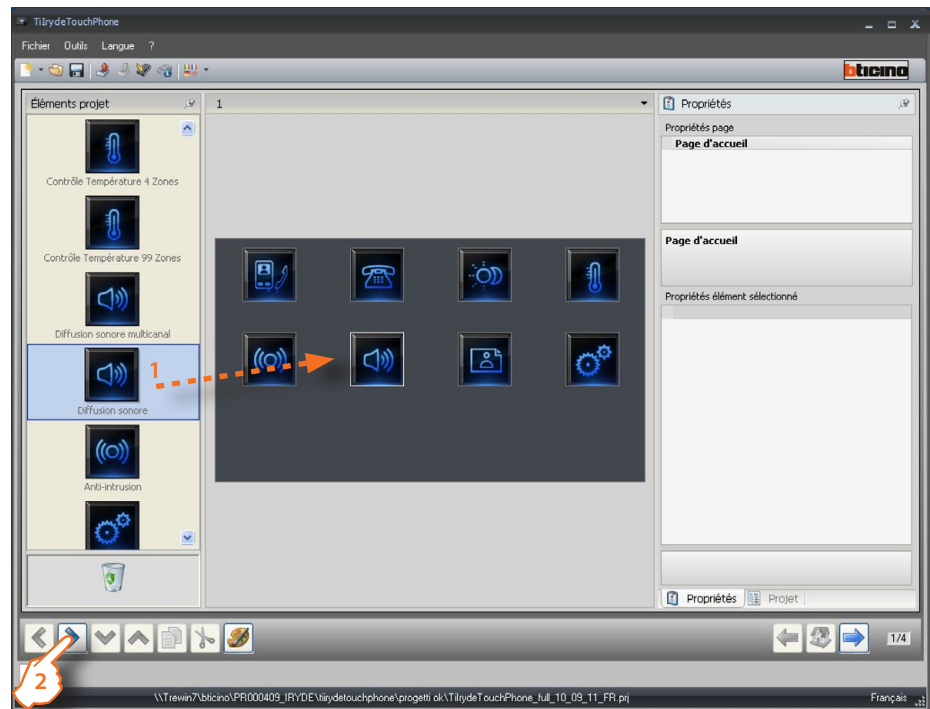
Pour l'amplificateur de pièce, aucune configuration n'est nécessaire.

9 > Une fois la configuration terminée, cliquer pour passer à la page suivante.



Monocanal

- 1 > Ajouter l'objet "Diffusion Sonore Monocanal".
- 2 > Cliquer pour continuer et accéder à la page contenant les objets de la section "Diffusion Sonore Monocanal".



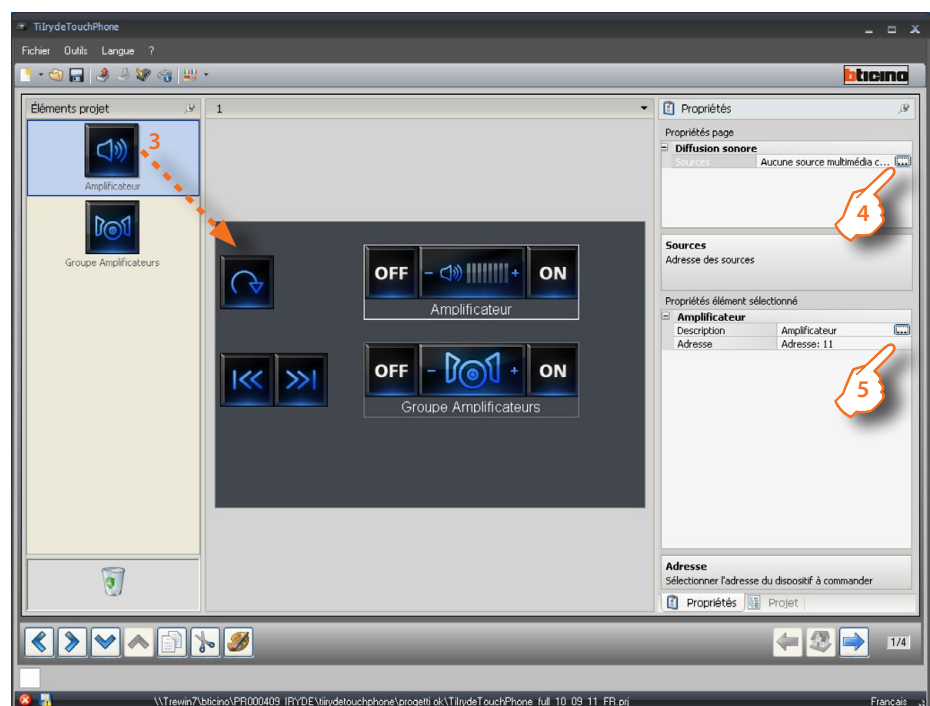
- 3 > Ajouter les objets.



Active un amplificateur.



Active les amplificateurs d'une pièce donnée ou bien tous les amplificateurs de l'installation.



4 > Configuration source.

Indiquer adresse source

Indiquer description source

Ajouter source

Éliminer source

Type	Monocanal
Diffusion sonore 1	
Adresse	1
Description	radio
Diffusion sonore 2	
Adresse	2
Description	cd

Adresse
Attribuer une adresse à la source

Confirmer Annuler

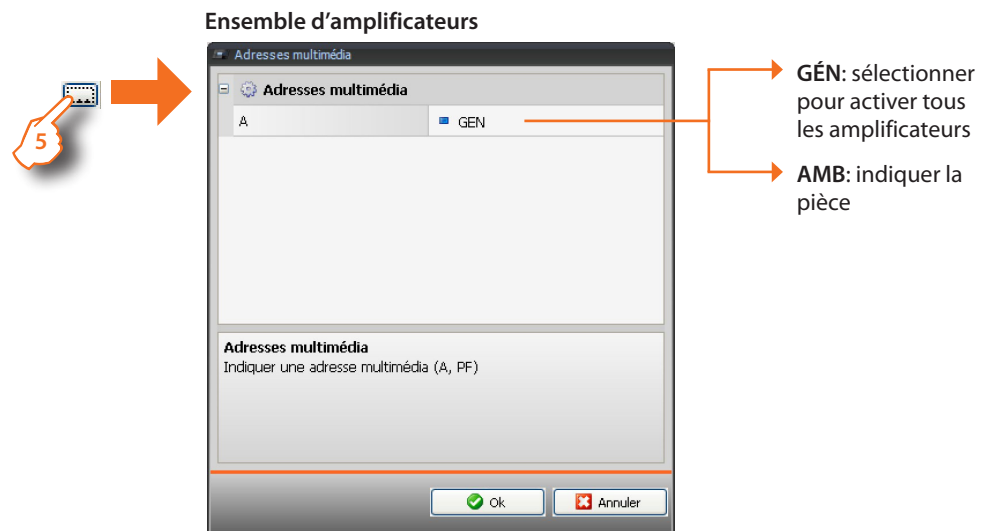
5 > Configuration amplificateurs.

Indiquer l'adresse de l'amplificateur

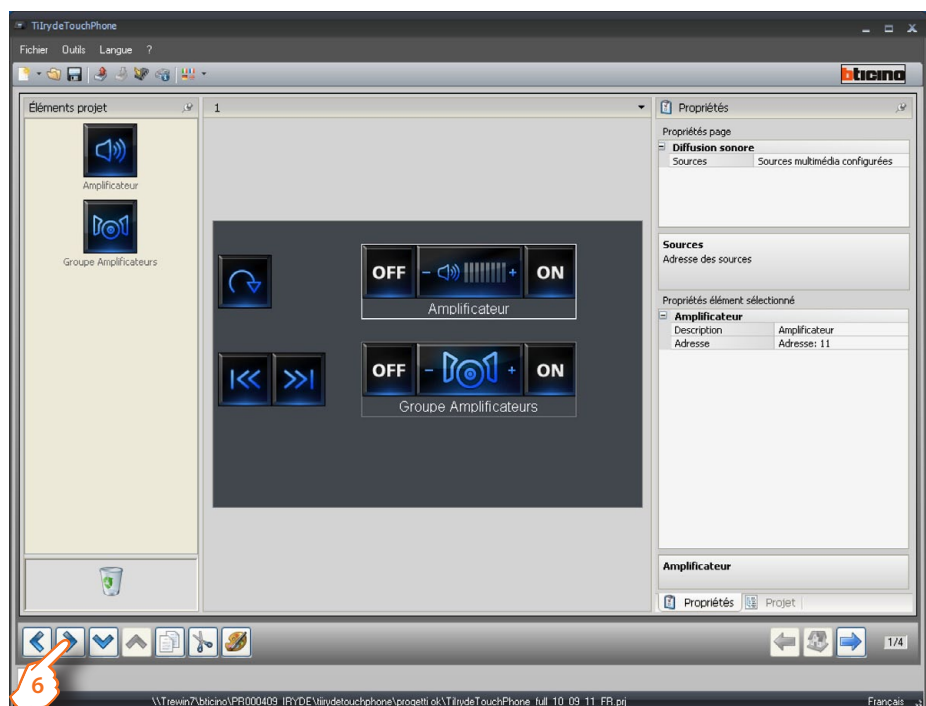
Amplificateur	
A	1
PF	1

Adresses multimédia
Indiquer une adresse multimédia (A, PF)

Ok Annuler



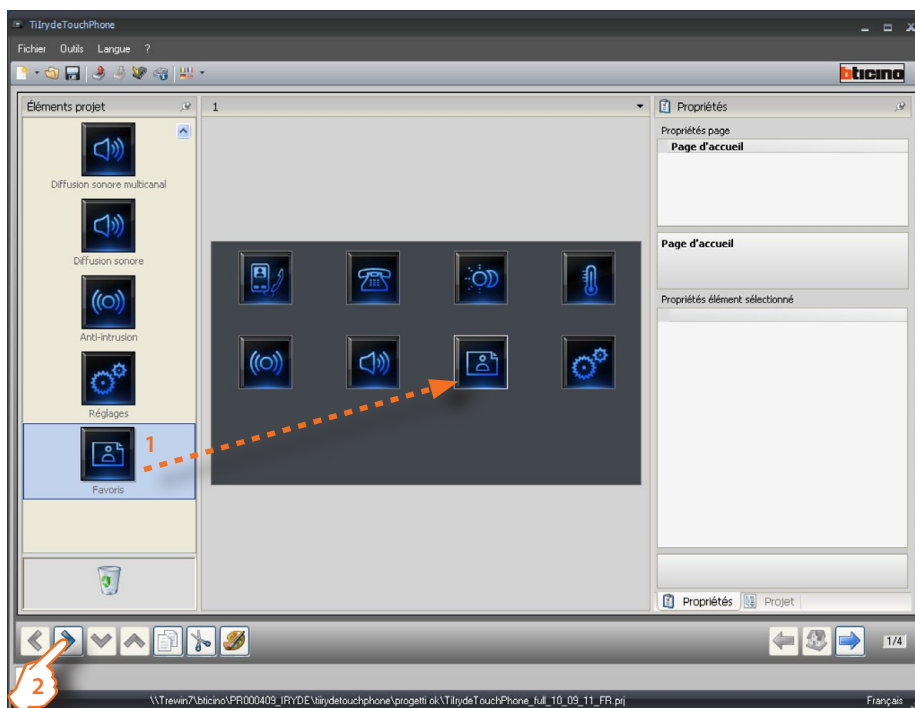
6 > Une fois la configuration terminée, cliquer pour passer à la page suivante.



4.2.7 Favoris

Dans cette section, il est possible de regrouper certains objets utilisés fréquemment et certaines fonctions particulières.

- 1 > Ajouter l'objet "Favoris".
- 2 > Cliquer pour accéder à la page contenant les objets de la section "Favoris".



- 3 > Ajouter les objets.



Active une caméra.



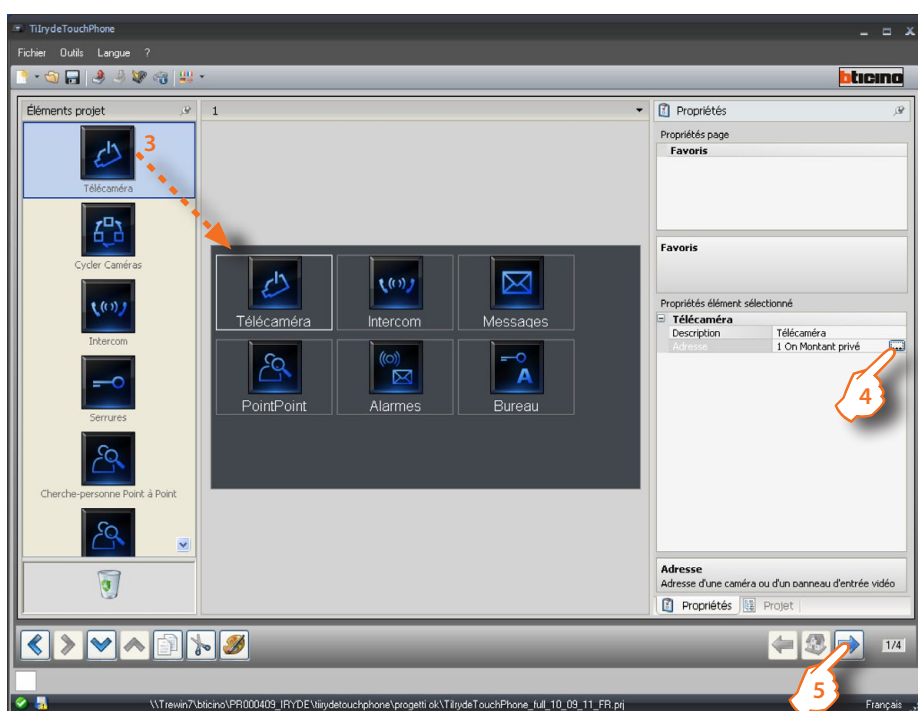
Cycle les caméras présentes sur l'installation.



Active la communication avec le poste interne configuré ou avec tous les postes internes (général).



Active le relais/actionneur du poste externe configuré.



4 > Configuration.

Pour la configuration des objets **Caméra**, **Cycler caméras**, **Intercom** et **Cherche-personne**, voir les chapitres correspondants.



PointPoint: active la communication vers un amplificateur donné.

Pièce: active la communication vers une pièce donnée.

Général: active la communication vers toute l'installation de diffusion sonore.

Avancé: active la communication vers tous les postes internes et vers l'installation de diffusion sonore



Sélectionne l'activation automatique du micro et du haut-parleur en cas d'appel.



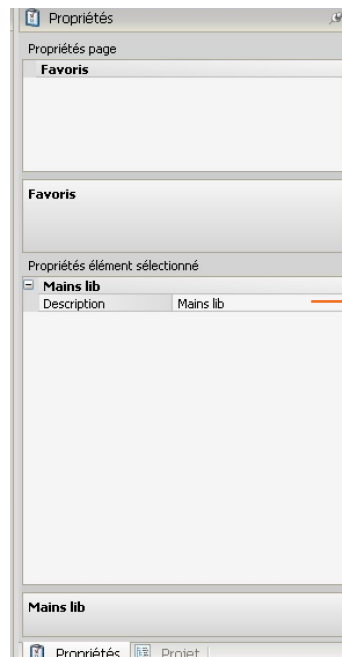
Active la visualisation des messages de texte provenant d'un standard de concierge.



Sélectionne l'ouverture automatique de la serrure en cas d'appel depuis le poste externe.



Active la visualisation des messages d'alarme provenant de l'installation anti-intrusion.



Pour les objets:

- Mains libres
- Messages
- Bureau
- Alarmes

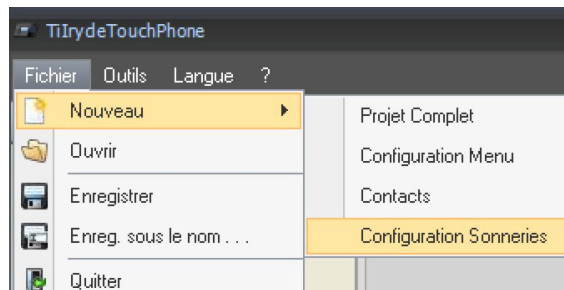
il est possible d'indiquer une description.

5 > Une fois la configuration terminée, cliquer pour passer à la page suivante.

5. Configuration des sonneries

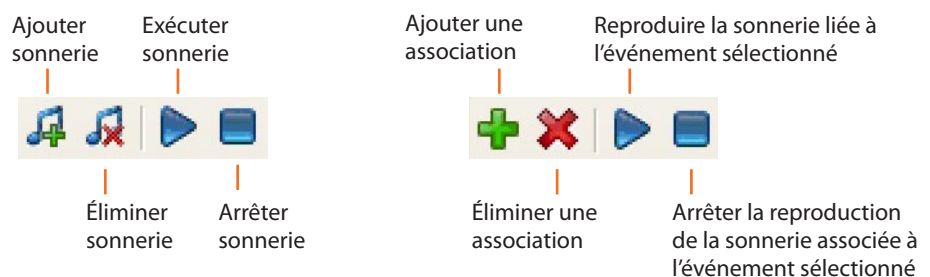
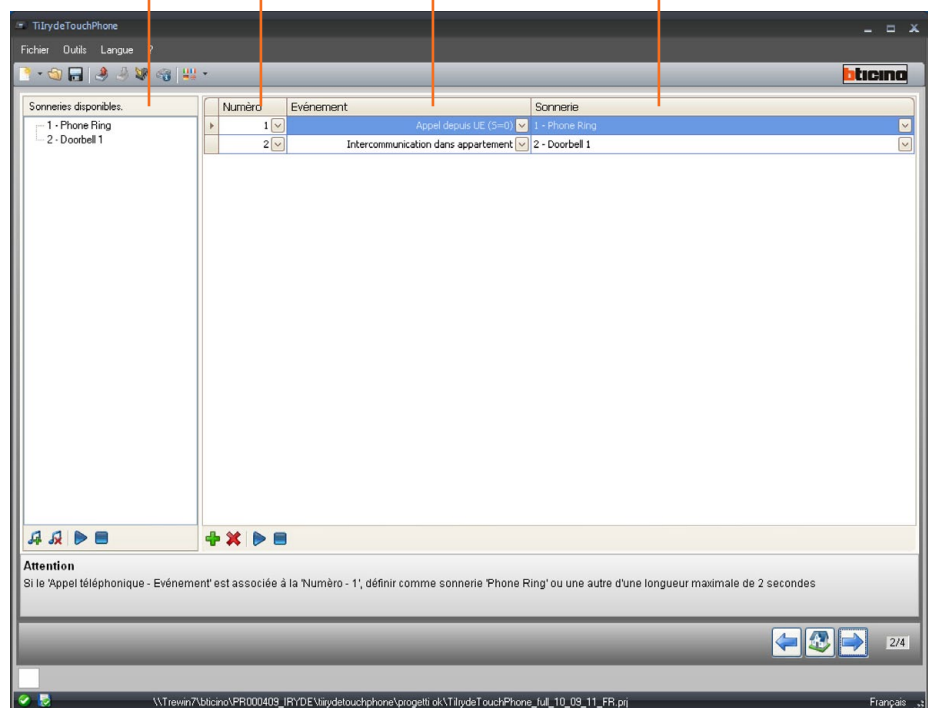
Permet d'associer une sonnerie à un événement (par exemple, l'appel depuis un Poste externe). Il est possible d'utiliser les sonneries disponibles dans le logiciel ou bien d'en créer à partir de fichiers audio présents sur le PC.

Sélectionner dans le menu Fichier/Nouveau, l'option "Configuration Sonneries".



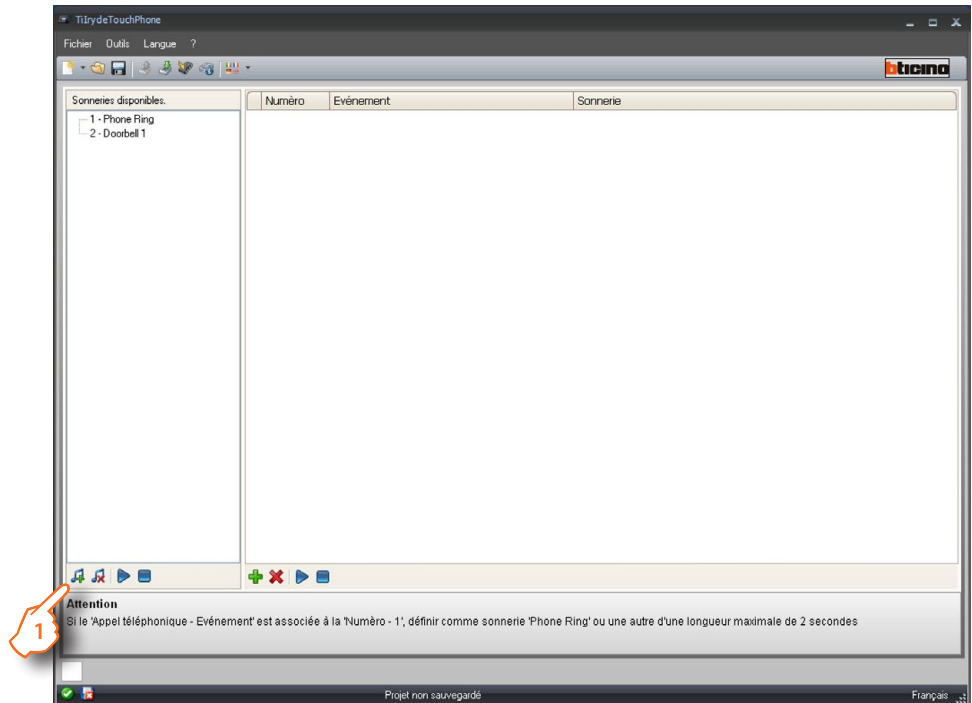
5.1 Description des fonctions

Sonneries disponibles pour le projet Numéro sonnerie Événement lié à la sonnerie Sonnerie liée à l'événement



5.2 Création de sonneries

Au terme du projet, s'affiche la page suivante:

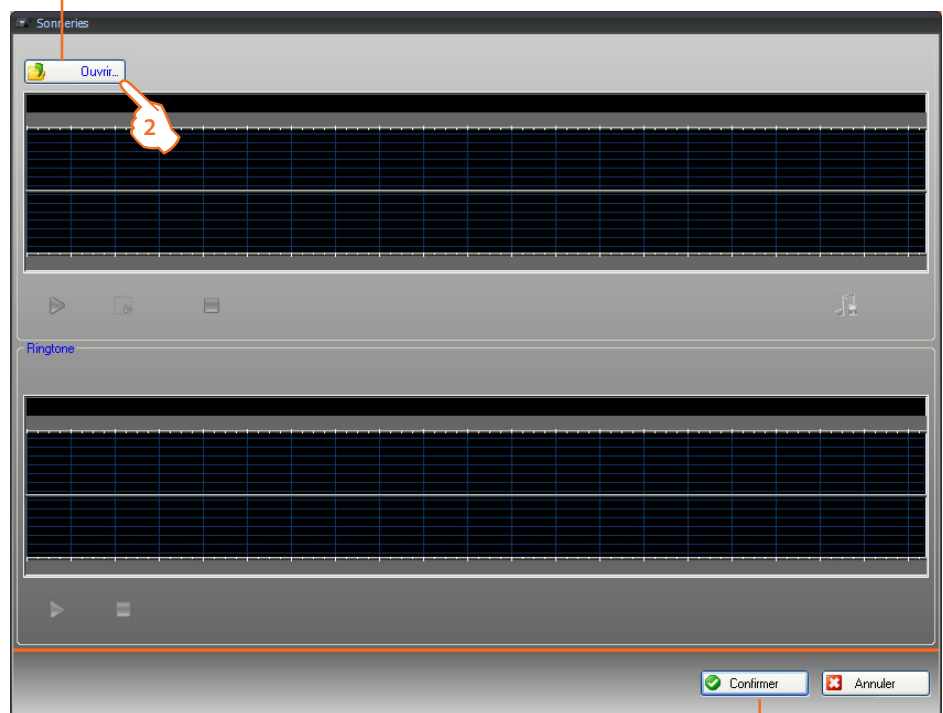


1> Cliquer pour créer une nouvelle sonnerie et pour la rendre disponible sur le logiciel.

Appare la segunte schermata:

Ouvrir fichier audio

Section gestion fichier audio

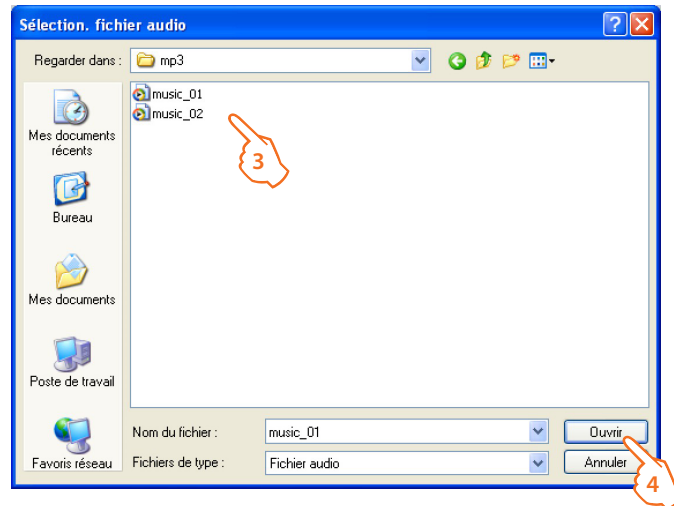


2> Cliquer pour ouvrir le fichier audio.

Importer sonnerie

Section gestion sonnerie

Ensuite, s'affiche la page suivante:



3> Sélectionner un fichier audio (.mp3, .wav ou .pcm).

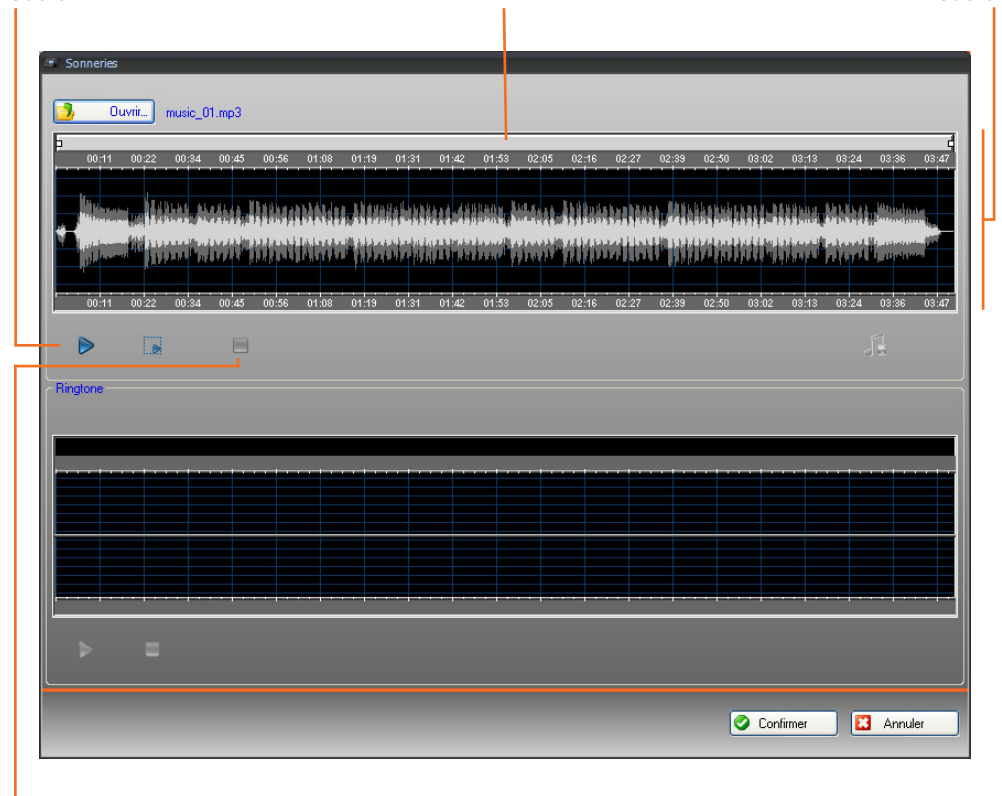
4> Cliquer pour ouvrir.

Le fichier audio est chargé et visible dans le viseur supérieur.

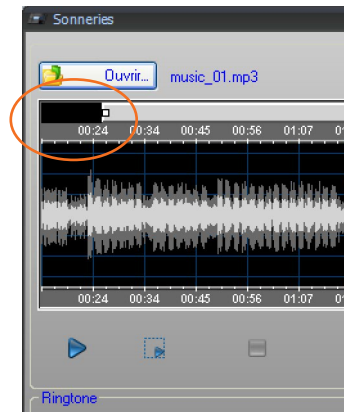
Reproduire fichier audio

Barre zoom

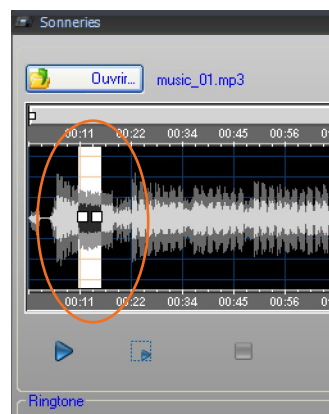
Viseur fichier audio



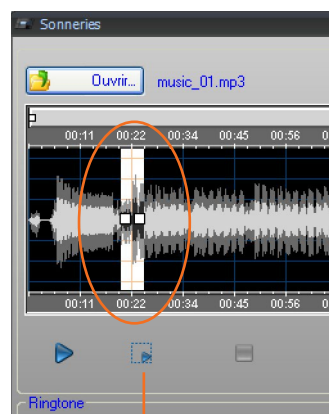
Arrêter fichier audio



En intervenant sur la barre zoom, il est possible de visualiser en détails certaines parties du morceau.



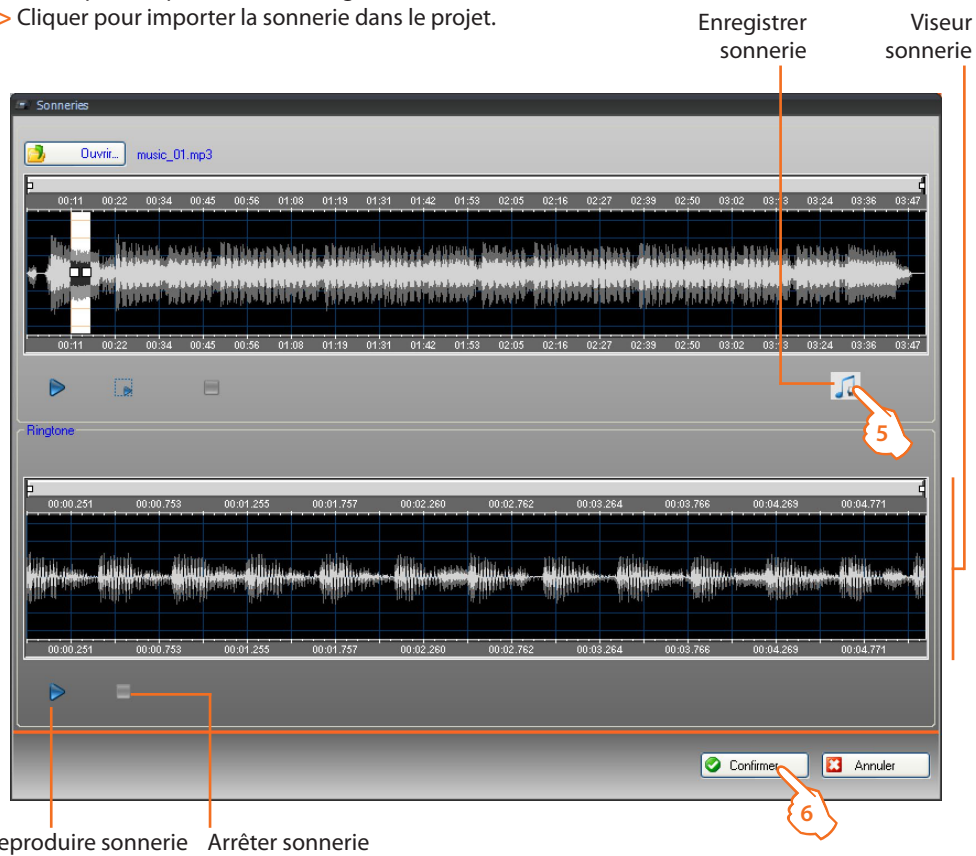
Cliquer sur la barre du temps et, en maintenant enfoncée la touche gauche de la souris, régler la longueur de la sonnerie; ensuite, le logiciel corrige automatiquement la longueur (max. 5 sec.).



Cliquer sur la sélection et la déplacer pour sélectionner la partie du morceau à transformer en sonnerie.

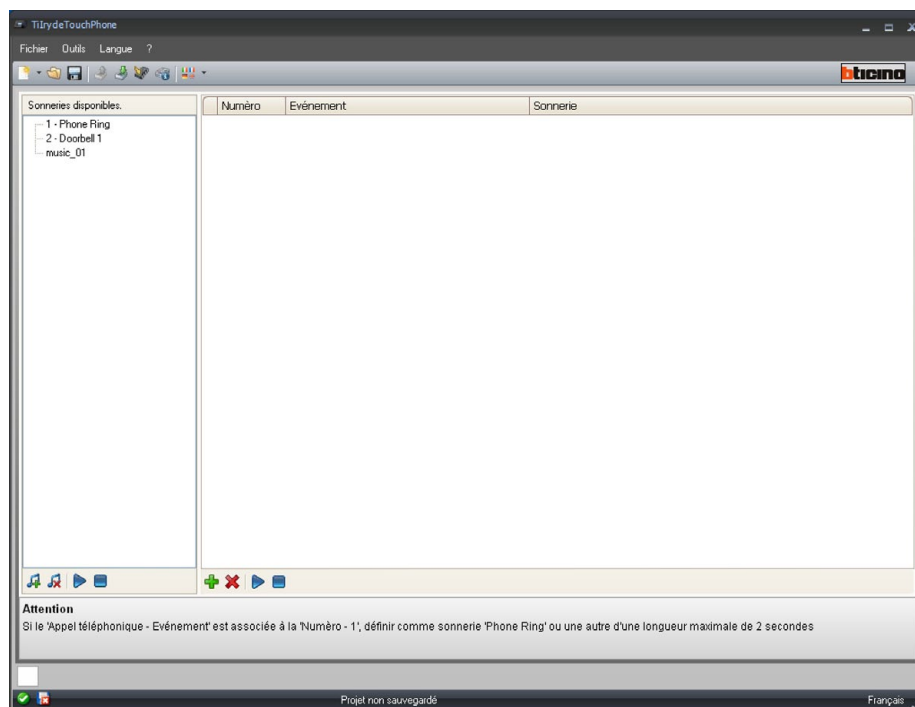
Reproduire la partie sélectionnée du morceau

- 5> Il est à présent possible de sauvegarder la sonnerie.
- 6> Cliquer pour importer la sonnerie dans le projet.




Reproduire sonnerie Arrêter sonnerie

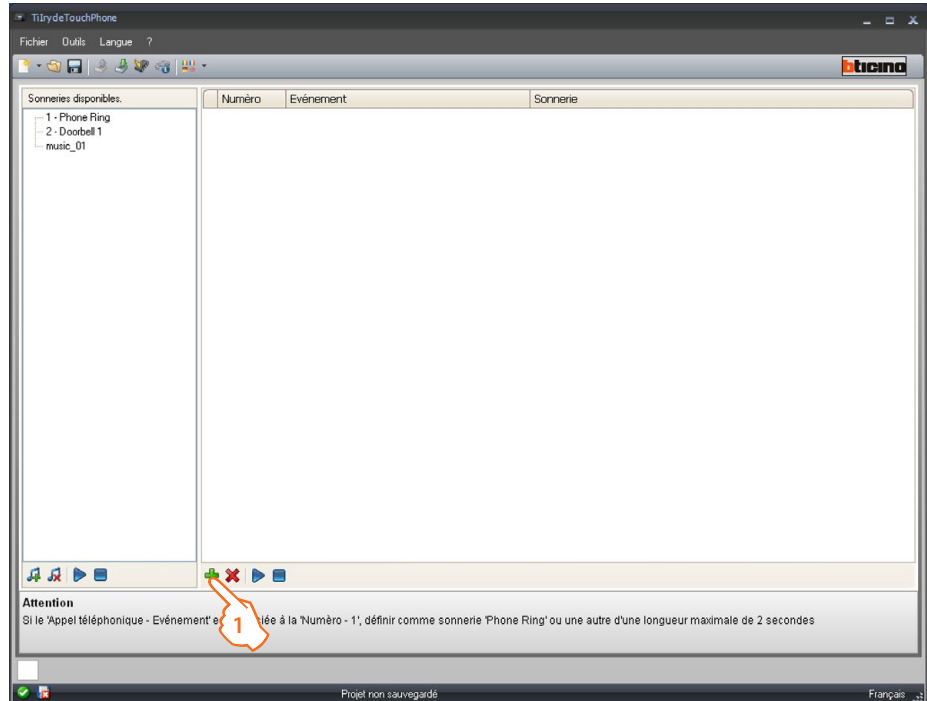
Dans le viseur inférieur, il est possible d'écouter la sonnerie.



La sonnerie est alors disponible dans le logiciel et est utilisable pour d'autres projets.

5.3 Association d'une sonnerie à un événement

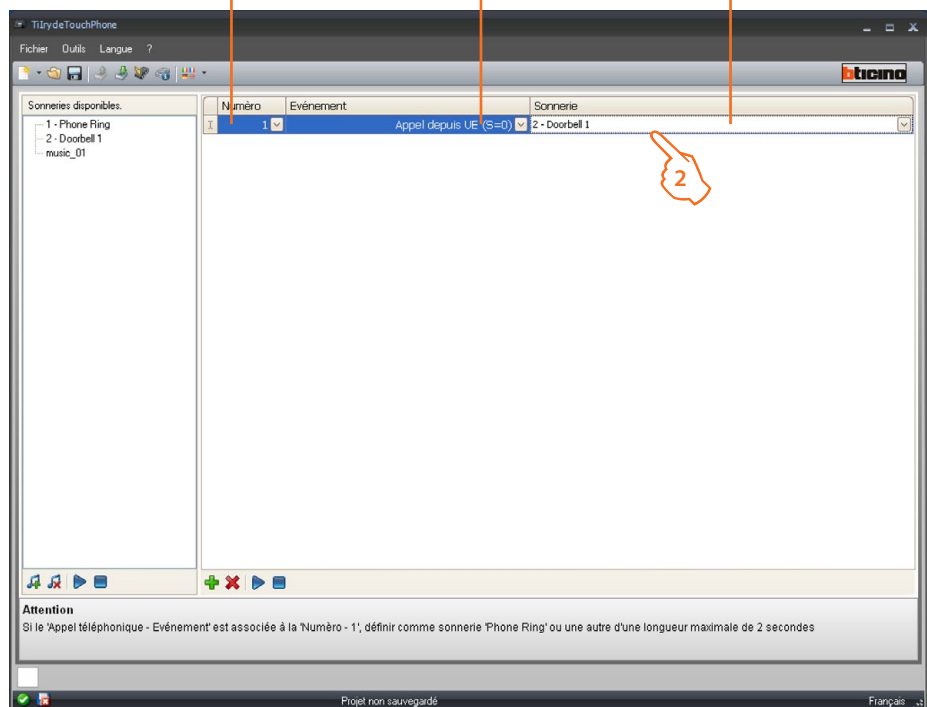
1> Cliquer sur  pour créer une association.



Numéro association

Événements associables

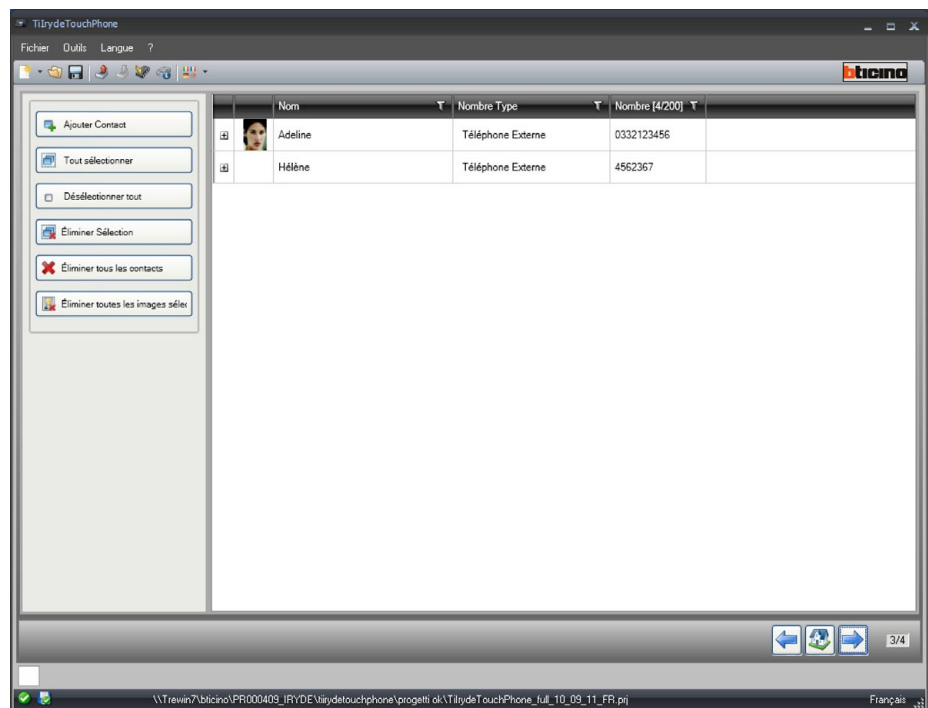
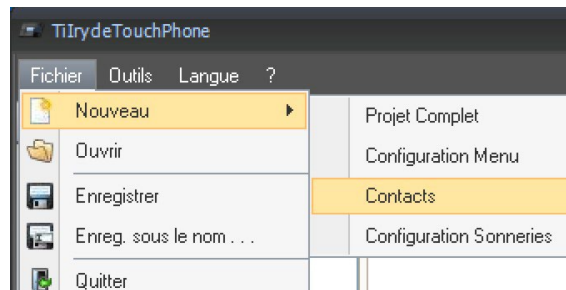
Sonneries disponibles

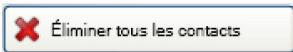


2> Par l'intermédiaire des menus déroulants, sélectionner une sonnerie à associer à un événement donné. Les associations seront envoyées au dispositif conjointement à tout le projet à travers la fonction Envoyer Configuration.

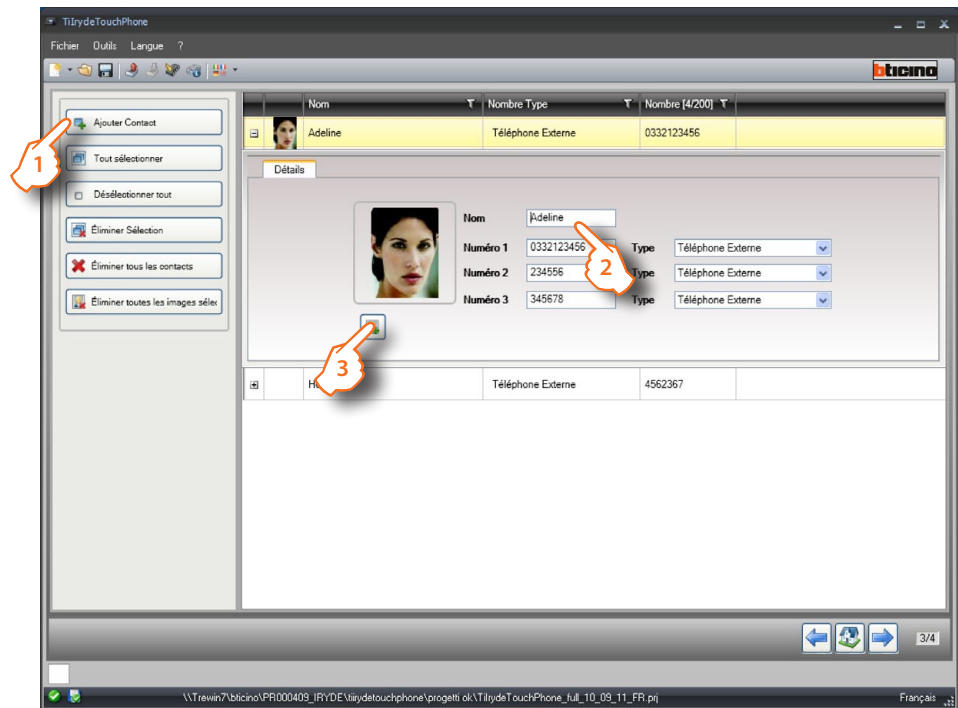
6. Contacts

Dans cette section, il est possible de mémoriser les contacts à utiliser pour les appels avec le dispositif. Sélectionner dans le menu Fichier/Nouveau, l'option "Contacts".



-  Pour ajouter un contact
-  Pour sélectionner tous les contacts
-  Pour désélectionner tous les contacts
-  Pour éliminer les contacts sélectionnés
-  Pour éliminer tous les contacts
-  Pour éliminer les images des contacts sélectionnés

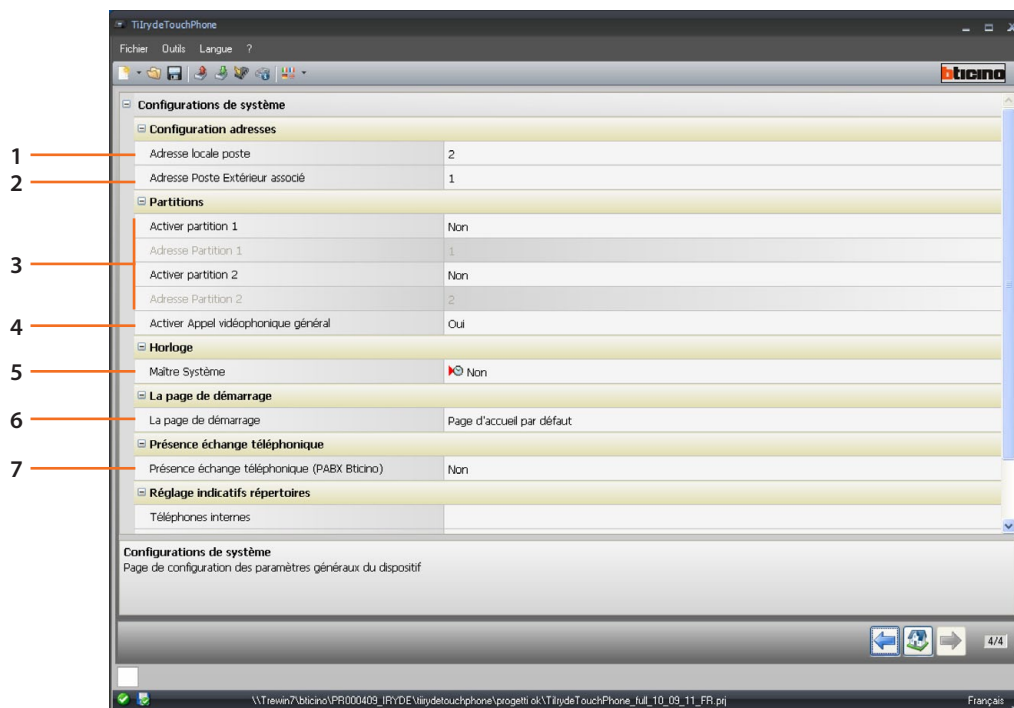
Ajouter un contact



- 1 > Cliquez sur le bouton.
- 2 > Ajouter une description contact, numéros de téléphone et indiquer s'il s'agit d'un téléphone externe ou interne.
- 3 > Charger une image pour le contact.

7. Configuration du système

Dans cette section, il est possible de régler les paramètres de configuration du dispositif.



1. Indiquer l'adresse du poste externe à attribuer à l'Iryde.
2. Indiquer l'adresse du poste externe associé.
3. Partitions : à régler uniquement en présence de PABX (voir point 7). Si l'Iryde appartient à une ou aux deux partitions, il sonne en cas d'appel sur celles-ci.
4. Si le paramètre est réglé sur "OUI", l'Iryde sonne en cas d'appel général. Uniquement en présence de PABX (voir point 7).
5. Sélectionner "OUI" pour régler le dispositif comme Horloge Master de l'installation.
6. Sélectionner la Page d'accueil du dispositif.
7. Régler en présence du PABX.



1. En fonction des réglages du PABX, sélectionner les indicatifs à composer pour les numéros présents dans le répertoire (INT/EXT).
2. Régler le dispositif comme Master ou Slave.

BTicino SpA

Via Messina, 38
20154 Milano - Italy
www.bticino.it

Servizio clienti

